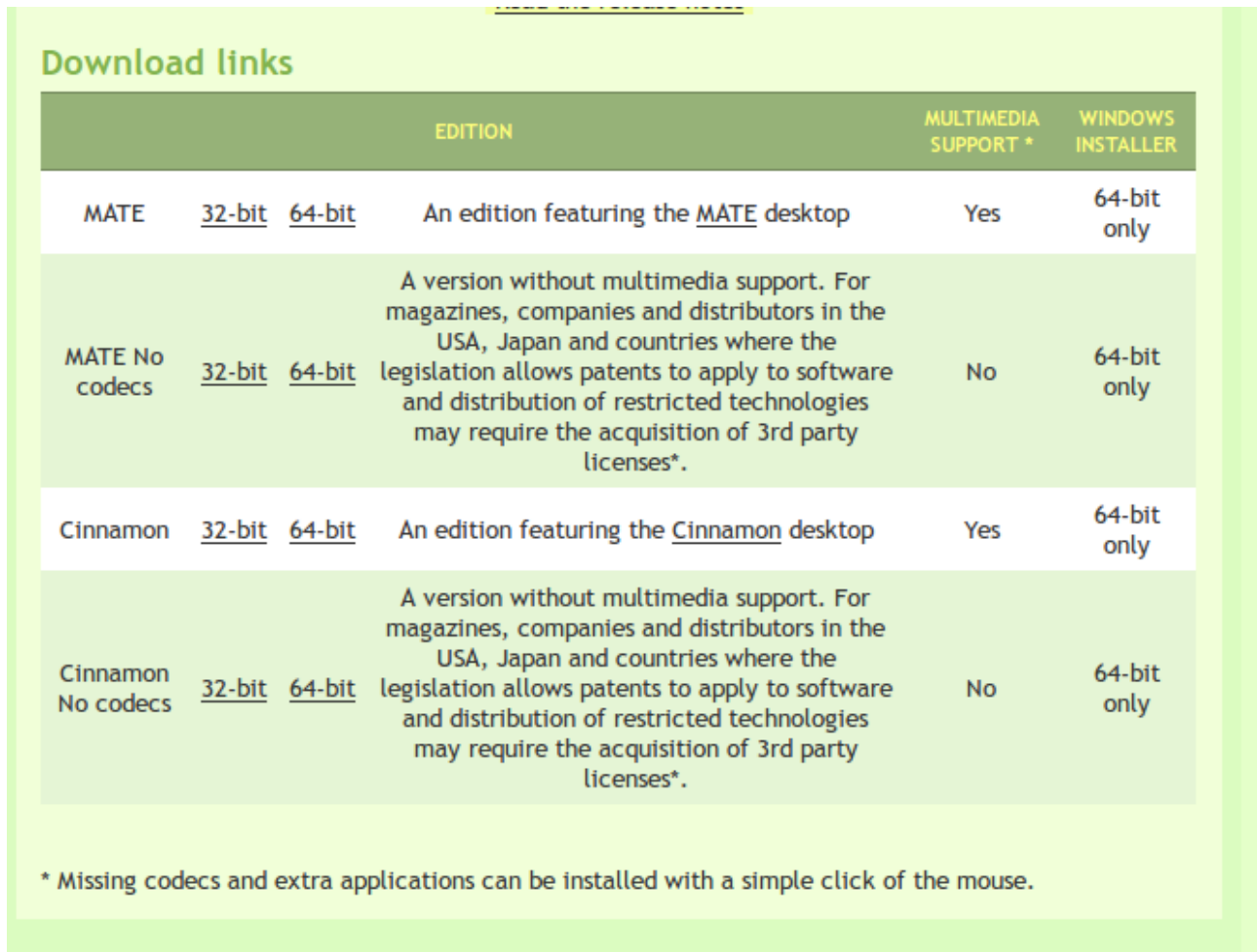


## Installatie van Linux Mint 13

De installatie van Linux Mint 13 is zeer eenvoudig. Download de Mint 13 DVD ISO image van <http://www.linuxmint.com/download.php> en brand deze op een dvd en start uw computer ermee op. Weet u niet hoe u dit moet doen ? Kijk dan bij de andere handleidingen waar het stap voor stap wordt uitgelegd.

Er zijn verschillende versies waaruit u kunt kiezen. Het scherm waaruit u kunt kiezen ziet er zo uit:



EDITION			MULTIMEDIA SUPPORT *	WINDOWS INSTALLER	
MATE	<a href="#">32-bit</a>	<a href="#">64-bit</a>	An edition featuring the <u>MATE</u> desktop	Yes	64-bit only
MATE No codecs	<a href="#">32-bit</a>	<a href="#">64-bit</a>	A version without multimedia support. For magazines, companies and distributors in the USA, Japan and countries where the legislation allows patents to apply to software and distribution of restricted technologies may require the acquisition of 3rd party licenses*.	No	64-bit only
Cinnamon	<a href="#">32-bit</a>	<a href="#">64-bit</a>	An edition featuring the <u>Cinnamon</u> desktop	Yes	64-bit only
Cinnamon No codecs	<a href="#">32-bit</a>	<a href="#">64-bit</a>	A version without multimedia support. For magazines, companies and distributors in the USA, Japan and countries where the legislation allows patents to apply to software and distribution of restricted technologies may require the acquisition of 3rd party licenses*.	No	64-bit only

\* Missing codecs and extra applications can be installed with a simple click of the mouse.

Kies als u niet weet welke versie u moet hebben op de Cinnamon (middelste) editie en bepaal of u voor een 64 bit of 32 bit systeem gaat. Weet u dit (ook) niet, ga dan voor veilig en neem de 32 bit versie.

De optie (onderste) met 'No codecs' moet u alleen nemen als u **geen multimedia** wilt gaan afspelen op uw computer. Dit komt natuurlijk bijna niet voor omdat iedereen wel eens een mp3 of filmpje van internet wil afspelen. Deze versie is gemaakt voor sommige landen waar strenge regels zijn voor directe ondersteuning van multimedia software. Gelukkig mogen wij in Nederland legaal de versie met codecs gebruiken.

Als u eenmaal bent opgestart via een cd/dvd of een USB stick, dan heeft u het volgende scherm voor u.



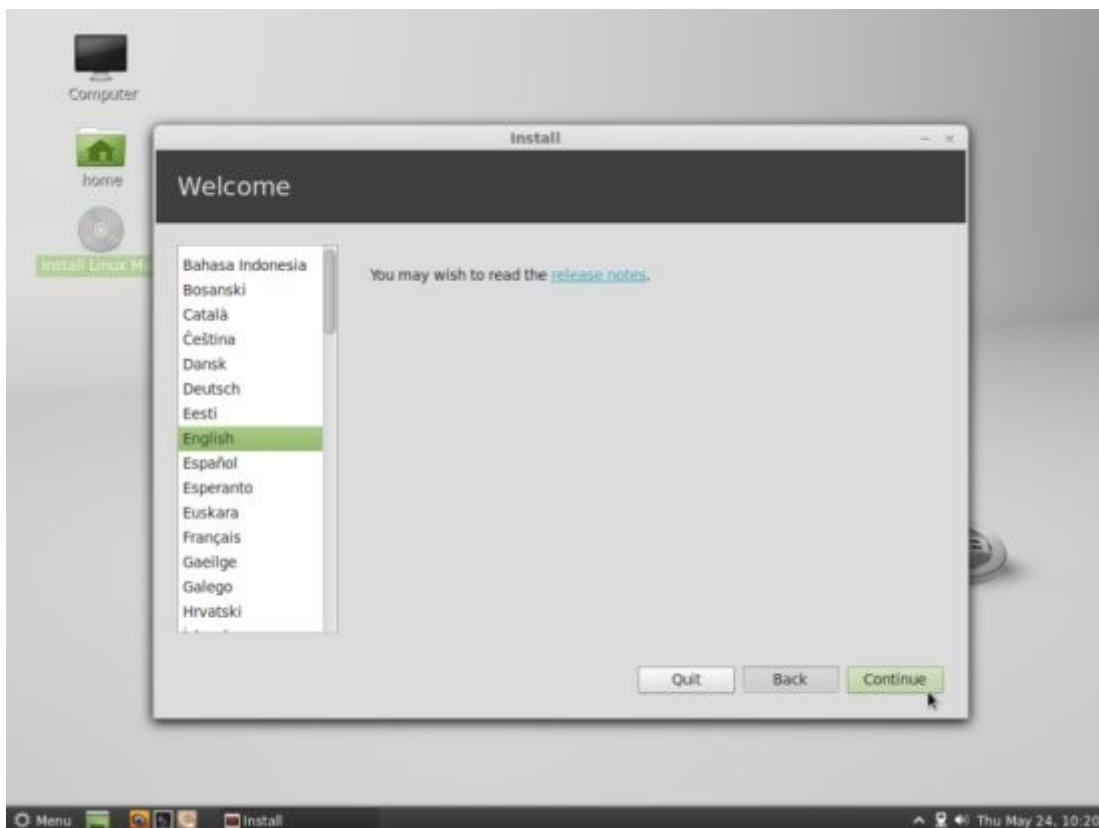
U kunt nu op uw gemak Linux Mint verkennen en start gerust een paar programma's op om te zien hoe simpel alles werkt. Voor de mensen die van de Windows omgeving komen 'Menu' knop (links onder) is hetzelfde als de 'start' knop binnen Windows. Vanuit daar krijgt u een prachtig menu te zien en kunt u met de muis er door heen scrollen en klikken.

U zit nu in de 'live modus' van Linux Mint. Dit betekent dat alles in het interne geheugen is geladen en er nog niets geïnstalleerd is. Is dat niet geweldig? U kunt dus alles uitproberen zonder een byte op uw pc te hebben geïnstalleerd.

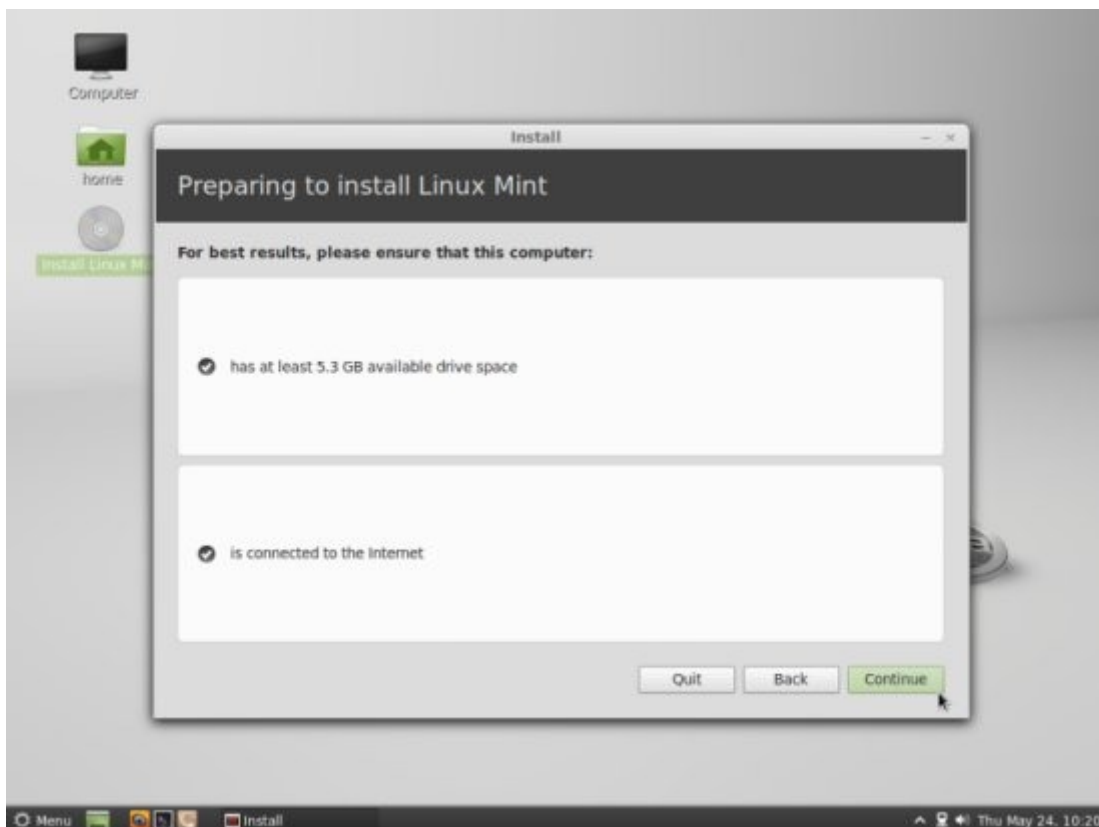
Houd er wel rekening mee dat alles wat langzamer werkt dan als het eenmaal op uw computer geïnstalleerd is.

Laten we dan maar snel tot installatie over gaan.

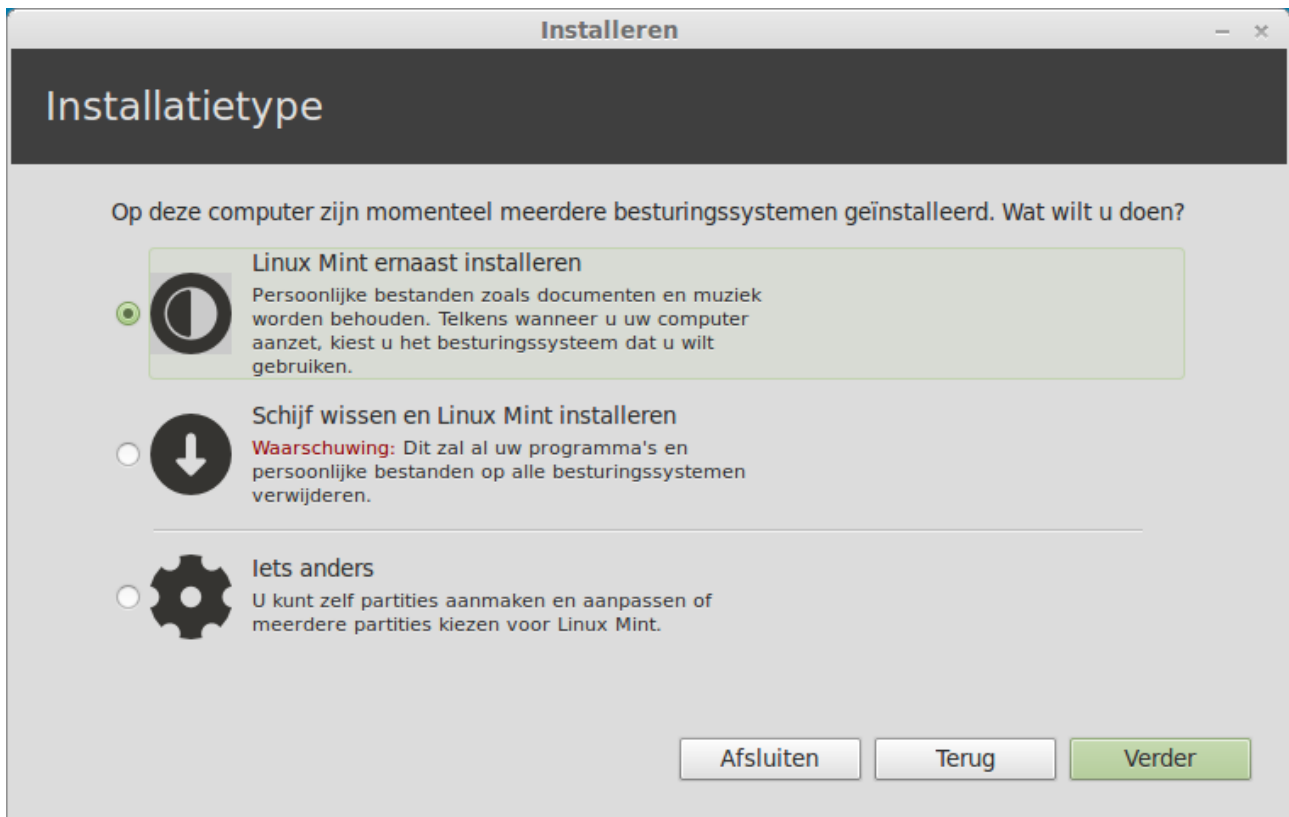
Dubbelklik op het icoon op uw bureaublad 'Install Linux Mint' en het installatie programma wordt nu gestart. U krijgt het volgende scherm te zien waar u de installatie taal kunt selecteren.



Natuurlijk kiezen we Nederlands en scrol dus net zo lang naar beneden tot u uw juiste taal heeft gevonden. Vanaf nu zal alles in de Nederlandse taal weergegeven worden (alleen mijn voorbeeldplaatjes in deze beschrijving zijn soms nog in het Engels). Klik op 'continue' om verder te gaan met de installatie. Het volgende scherm komt tevoorschijn.



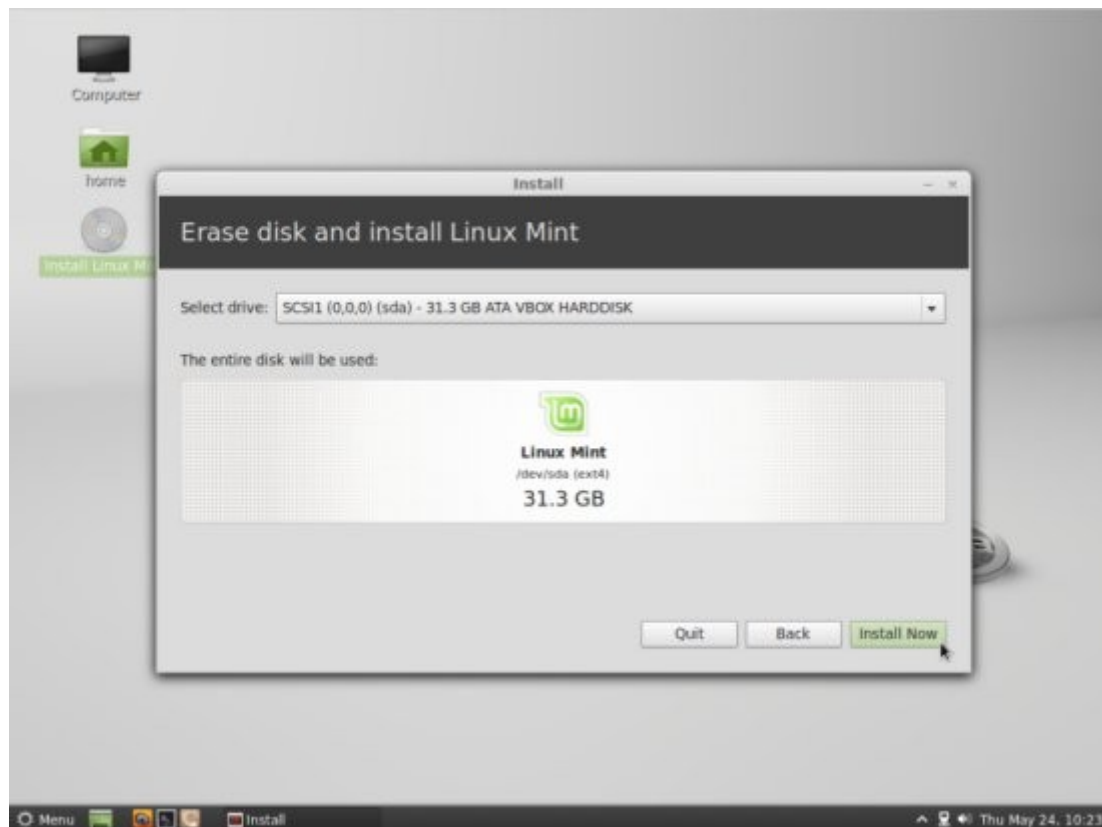
U heeft tenminste 5,3 GB ruimte nodig op uw computer en het wordt sterk aanbevolen om een internet connectie te hebben. Dit laatste is nodig om o.a. taalpakketten en multimedia codecs te downloaden tijdens de installatie. Klik op 'continue' om verder te gaan en u ziet het volgende scherm.



De volgende stap is belangrijk want u moet nu kiezen wat voor installatie u wilt uitvoeren. U kunt kiezen uit:

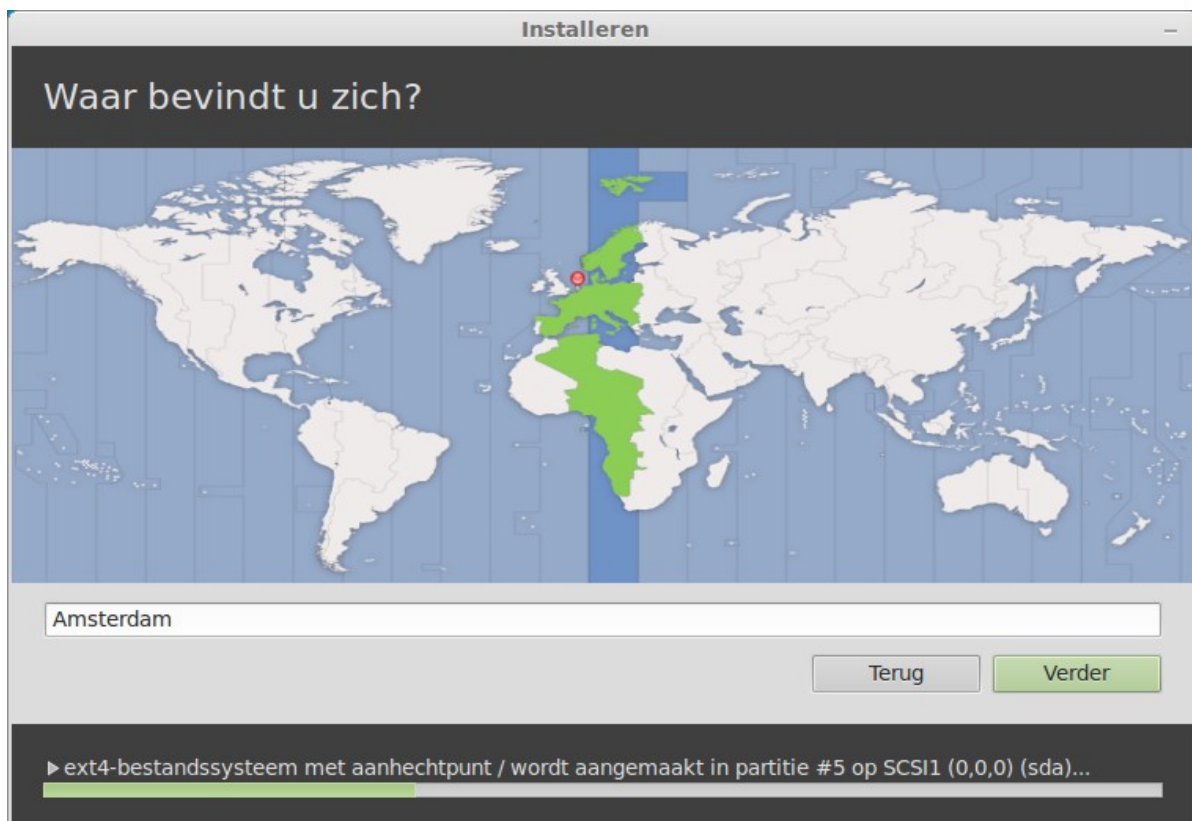
- **Linux Mint ernaast installeren**, heeft u Windows op uw computer staan en wilt u Linux Mint ernaast installeren, kies dan deze optie en klik op 'verder'. In het scherm daarna kunt u de harde schijf verdeling Windows-Linux bepalen door met een schuifknop naar links of naar rechts te schuiven.
- **Schijf wissen en Linux Mint installeren**, die alles van de schijf verwijderd' wat standaard is als u Linux Mint op een nieuwe computer installeert.
- **Iets anders** betekend dat u handmatig de schijfverdeling kunt bepalen. Deze optie is voor gevorderde gebruikers en niet aan te raden voor beginners.

In dit geval kiezen we voor een '**Schijf wissen en Linux installeren**' en klikken we op 'verder'. Het volgende bevestigende beeld krijgt u nu te zien.

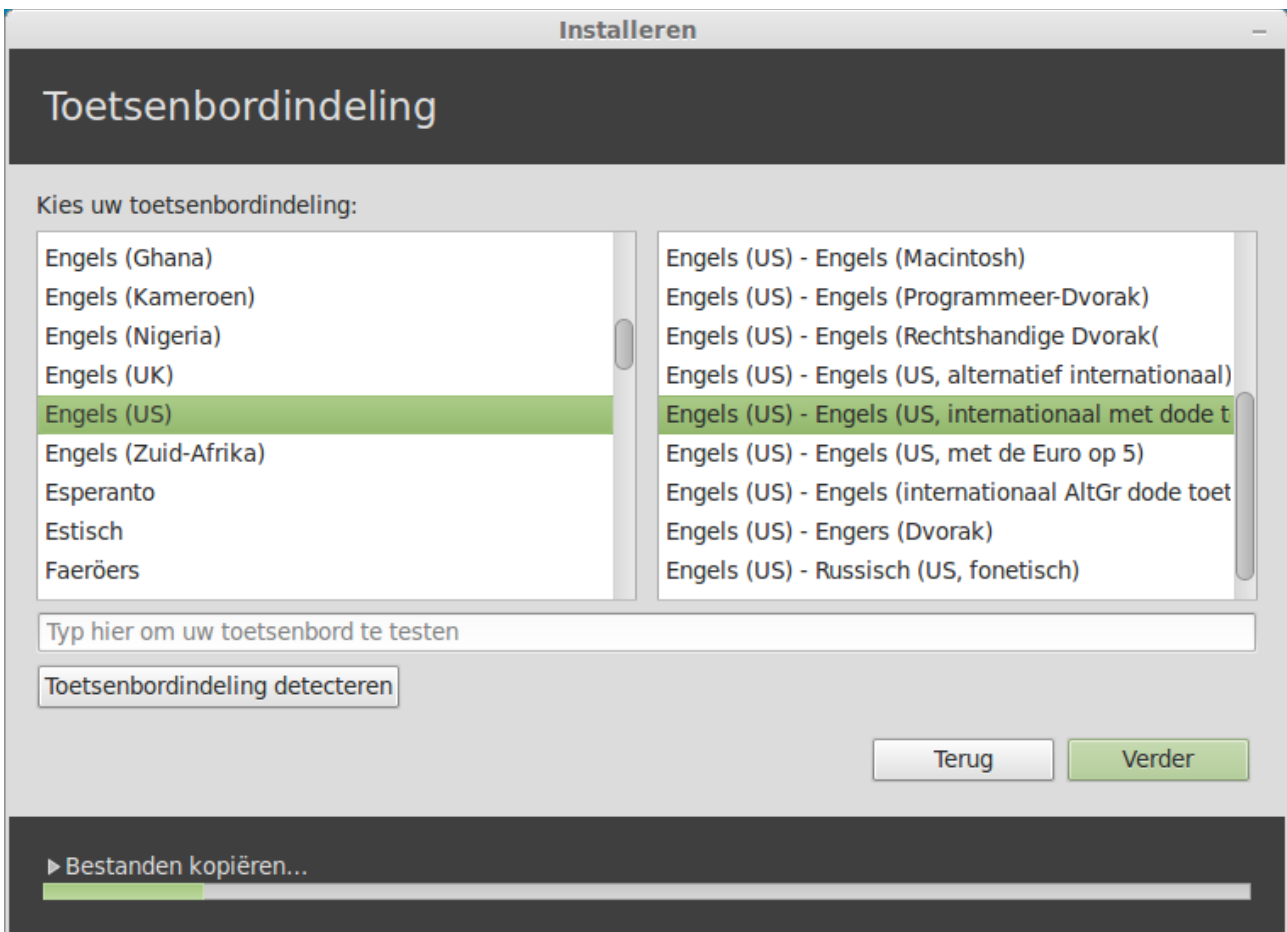


Klik nu op 'install now' om de daadwerkelijke installatie te starten. Tijdens de installatie worden belangrijke gegevens van uw gevraagd. O.a locatie en uw gebruikersnaam en wachtwoord. Neem de tijd hiervoor (bedenk een goed wachtwoord wat u niet snel vergeet want dit heeft u in het begin best vaak nodig) want de installatie duurt toch een aantal minuten.

Het volgende scherm krijgt u te zien.

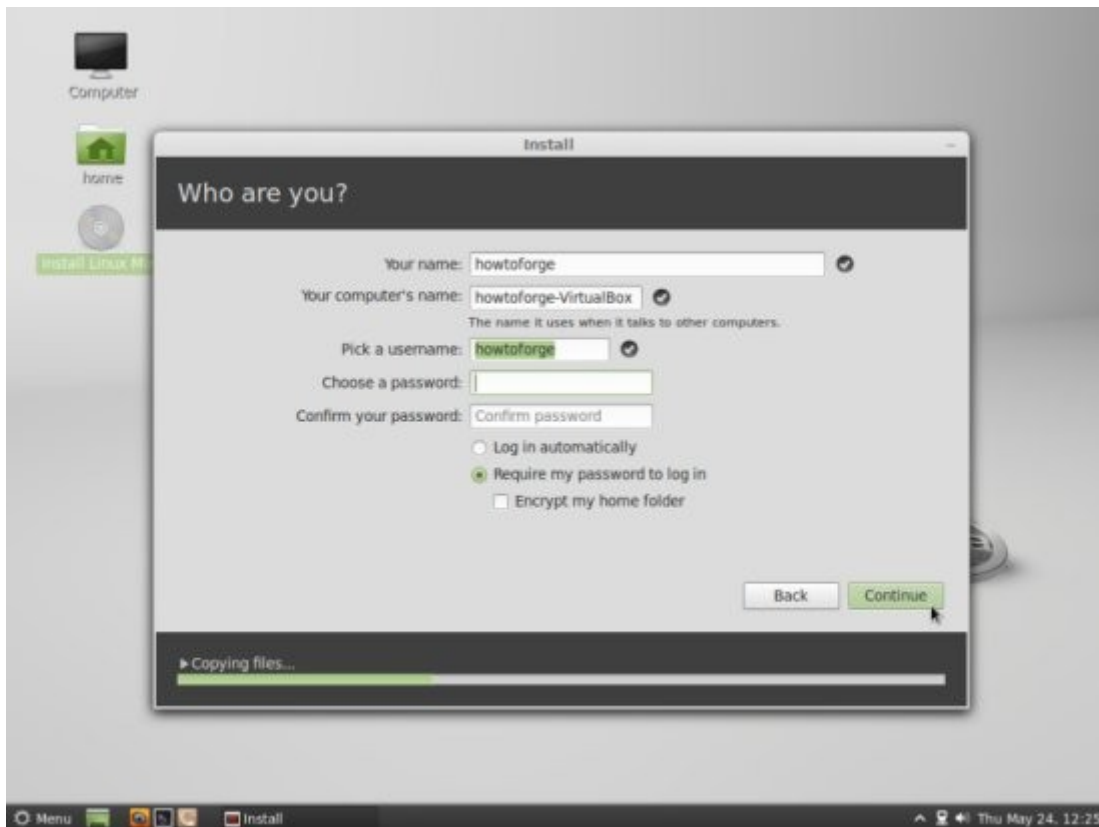


Als het goed is wordt uw locatie (Amsterdam) automatisch herkend en kunt u op 'verder' klikken. In het volgende scherm wordt gevraagd naar uw toetsenbordindeling.



Test of de toetsen goed werken door in het invul balk (onderin) bijvoorbeeld “@!%” in te vullen. Werkt het niet? Zoek dan in uw handleiding van uw computer welke toetsenbord indeling dan wel u heeft. Klik op 'verder' om verder te gaan.

Nu wordt er een gebruikersnaam en wachtwoord van u gevraagd. Uw naam kunt u gewoon invullen (voor en achternaam) en verzin een krachtig wachtwoord. Als u de enige bent die de computer gebruikt dan is het vinkje 'automatisch inloggen' wellicht wel handig. Heeft u belangrijke documenten die niet in de verkeerde handen mogen vallen dan kunt u het onderste vinkje (extra beveiligen van je home folder) aanvinken.

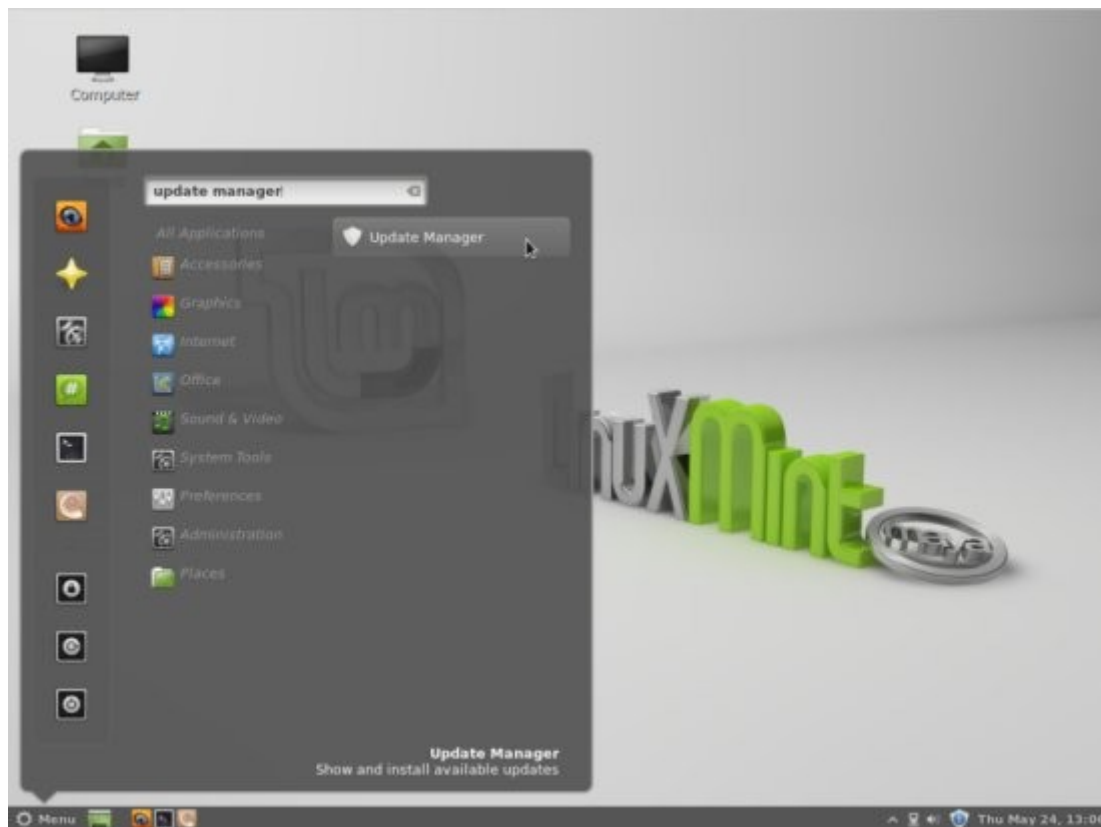


Als u alle velden ingevuld heeft kunt u doorgaan door op 'continue' te klikken. Nu komen er geen vragen meer en moet u wachten tot u het volgende scherm ziet.



Als het bovenstaande scherm ziet heeft u succesvol de installatie van Linux Mint uitgevoerd. Wilt u nog even rond snuffelen in de 'live modus' klik dan op 'doorgaan met uitproberen' of anders op 'Nu herstarten' om opnieuw op te starten en de echte snelheid van Linux Mint te ervaren.

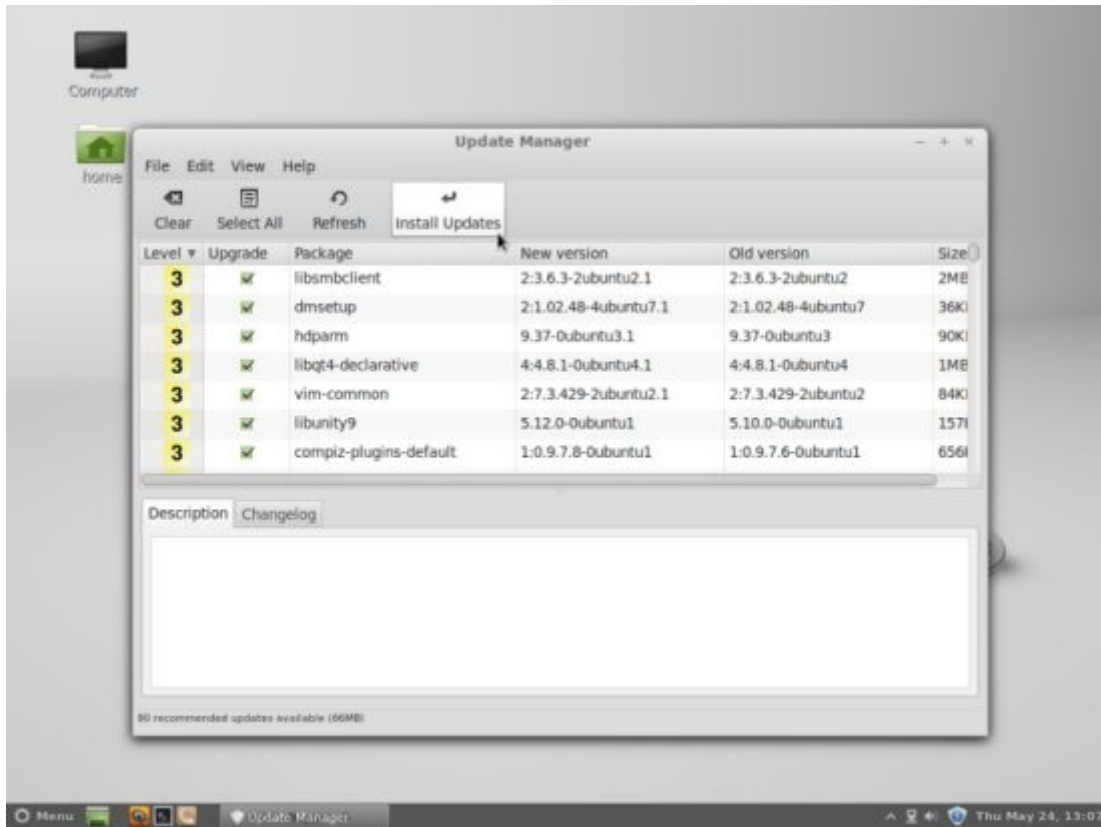
Nadat u opnieuw bent opgestart en ingelogd bent is het raadzaam om eerst alle updates binnen te halen. Dit doet u op de volgende manier.



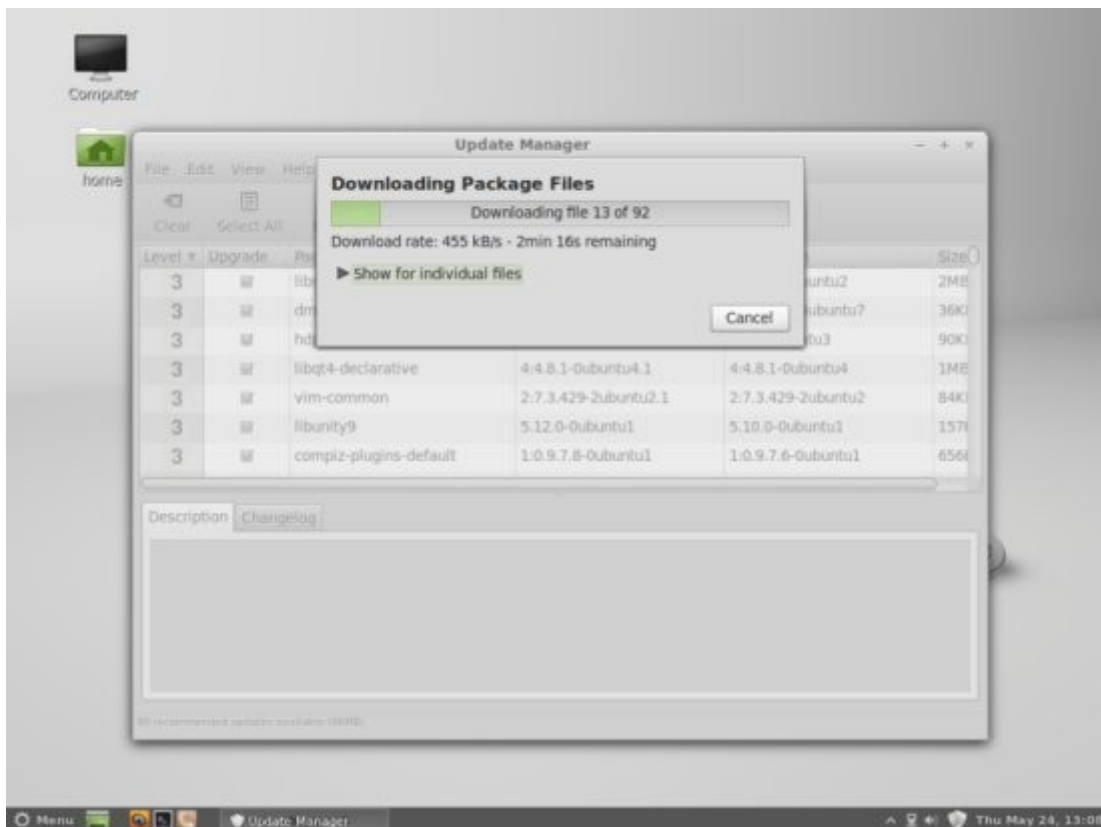
Zoals u kunt zien is in het witte vak (zoek venster) update manager (=updatebeheer in het Nederlands) ingevuld. Tijdens het typen zult u al snel het gewenste 'update manager' icoon zien verschijnen. Dit geldt trouwens voor alle andere zoek opdrachten ook. Type 'Firefox' of 'Thunderbird' en al snel zult u het gewenste programma tevoorschijn komen. Een zeer handige functie dus.

Klik nu op 'updatebeheer' en er wordt om een wachtwoord gevraagd. Dit is het wachtwoord wat u heeft opgegeven tijdens de installatie (en net bij het inloggen). Elke keer als er systeem wijzigingen moet worden verricht wordt dit wachtwoord gevraagd. In het begin is dit natuurlijk veel vaker dan als u systeem helemaal naar wens is ingericht, en alleen maar de computer gebruikt om mee te werken.

Nadat u het wachtwoord ingevuld heeft krijgt u het volgende scherm te zien.



Klik op 'install updates' en wacht tot alle updates zijn bijgewerkt (kan een tijdje duren).

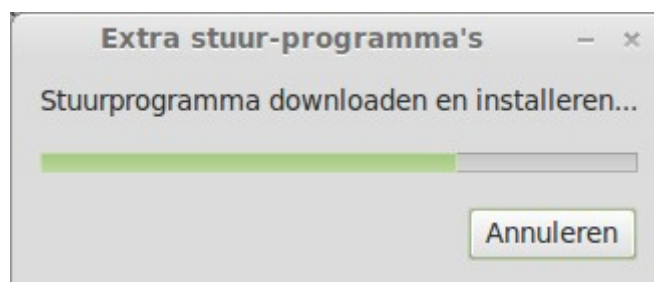


Het kan voorkomen dat niet al uw hardware meteen herkent wordt (out of the box noemen ze dat). Soms werken nieuwe grafische kaarten (dat merkt u meteen door een lage resolutie van uw bureaublad) niet of heeft u een exotische wifi adapter (u heeft geen draadloos internet) en moeten die worden aangestuurd met een niet-vrije stuurprogramma. Dit houdt in dat 'Niet-vrije stuurprogramma's hebben geen publieke broncode die de ontwikkelaars van Linux Mint mogen wijzigen'.

Oplossing: het programma 'extra stuurprogramma' opstarten (gewoon in je zoekveld) en als je niet-vrije stuurprogramma's in gebruik hebt op je computer dan zie je dit scherm.



Zoals je kunt zien heb ik een Broadcom wifi adapter en moet er een niet-vrije stuurprogramma gedownload worden. Klik op het 'activeren' (rechtsonder) en het downloaden zal gaan starten.



Na het installeren moet u meestal de computer herstarten. Veel plezier met Linux Mint 13