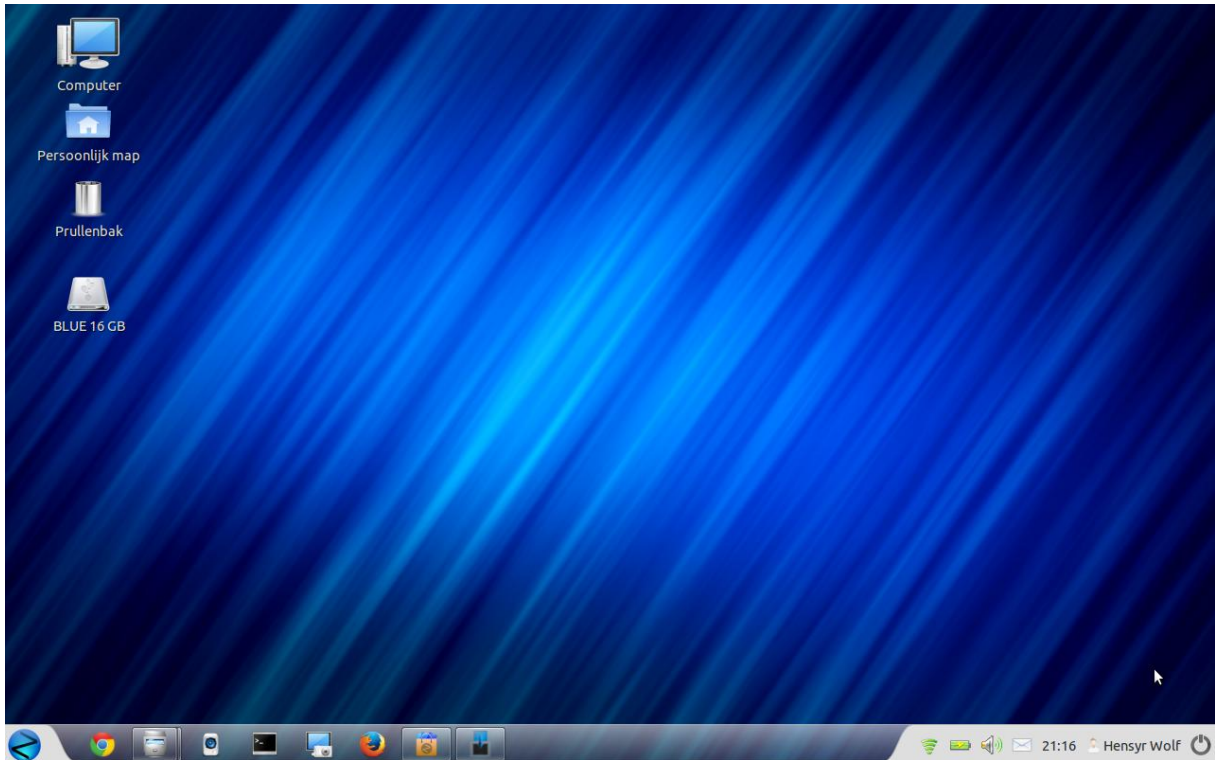


Welkom bij het lezen van deze handleiding “Installeren en op punt stellen van Zorin OS 6 LTS”.

Zorin OS 6 bestaat al een tijdje en is een LTS uitvoering wat staat voor “Long Term Support”. Die ondersteuning loopt nog door tot het jaar 2017.

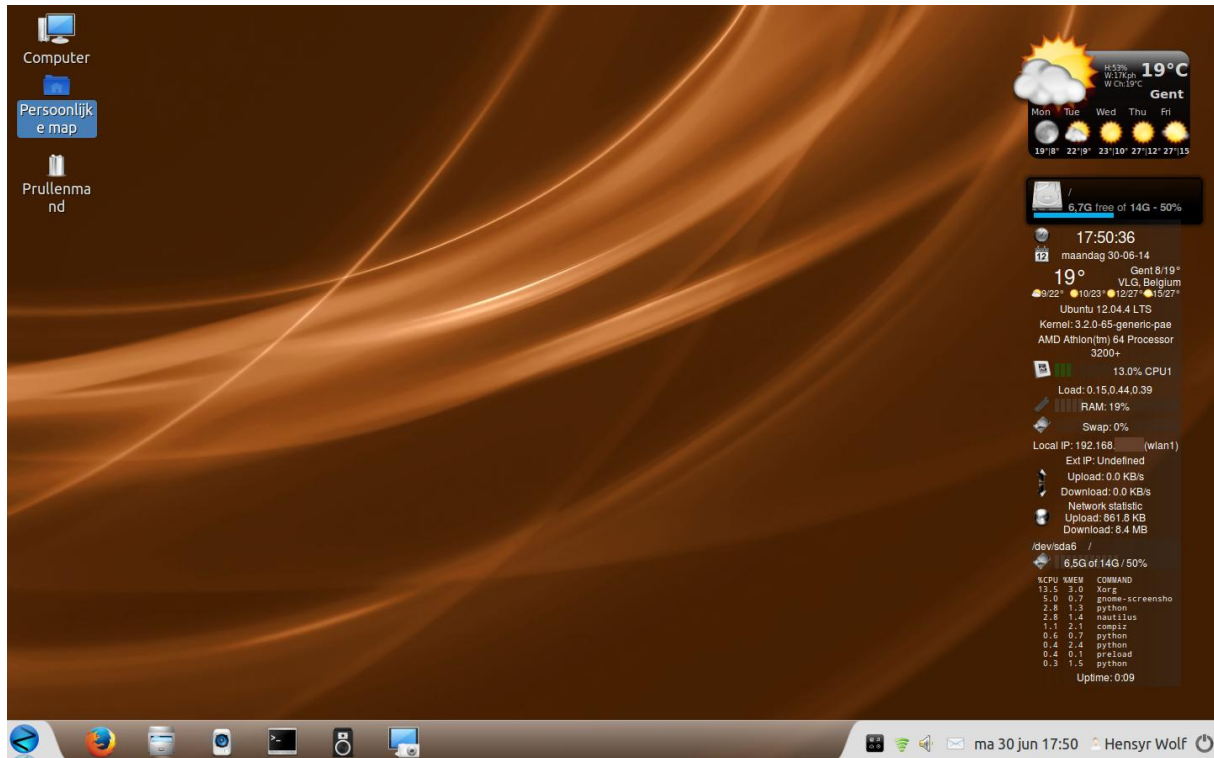
Dus tot dan krijgt Zorin OS 6 nog updates en kan u genieten van een mooie desktop.



Na wat afstellen en bijwerken kan uw bureaublad er zo uitzien:



Of zo:



Naargelang uw eigen wensen.

Maar de eerste dingen eerst!

Om Zorin OS 6 LTS te installeren op een computer moeten er eerst een paar aanpassingen gebeuren. Hebt u een computer waarop al een besturingssysteem staat zoals Windows XP en wilt u dat besturingssysteem behouden dan kan Zorin OS 6 LTS ernaast geïnstalleerd worden. Als u beschikt over een tweede fysieke harde schijf in de computer dan kan Zorin OS 6 LTS zelfs op de tweede harde schijf geïnstalleerd worden, maar dan moet u er wel voor zorgen dat de grub (*opstarten*) weet heeft van Windows XP op de eerste harde schijf. **Dit werkt niet voor externe HDD's!**

U kunt Zorin OS 6 LTS downloaden vanaf deze website: [Zorin OS 6 LTS - http://zorin-os.com/free6.html](http://zorin-os.com/free6.html)

In dit filmpje kan u bekijken hoe u een ISO-bestand brandt op een DVD:

[Een .ISO branden op DVD - https://www.youtube.com/watch?v=Phoa1OK8Eqc](https://www.youtube.com/watch?v=Phoa1OK8Eqc)

We gaan ervan uit dat u het ISO-bestand van Zorin OS 6 32-bit heeft gedownload en dit heeft gebrand op een DVD-schijfje op de laagst mogelijke brandsnelheid **x4**.

De minimum systeemvereisten zijn:

Voor de desktop gebaseerde versies (*niet de Lite versie*).

- Een processor met tenminste 1GHz snelheid en 32 bit (*hoger is mooi meegenomen*).

- Op de harde schijf tenminste 5 GB schijfruimte (*maar de meeste laptops en desktop computers hebben nu minstens 60 GB en meer aan schijfruimte*).
- 512 MB RAM geheugen is echt een minimum, als u wil dat de computer soepel draait raad ik toch wel 1 GB RAM geheugen aan en om het echt soepel te laten lopen kunnen we nadien nog de swapneiging verminderen tot 10 anders wordt er te snel en te veel de harde schijf aangesproken als RAM (*SWAP partitie*).
- En tenslotte: de grafische kaart moet minstens een resolutie aankunnen van 640x480 en dat is voor de meeste computers ook geen probleem.

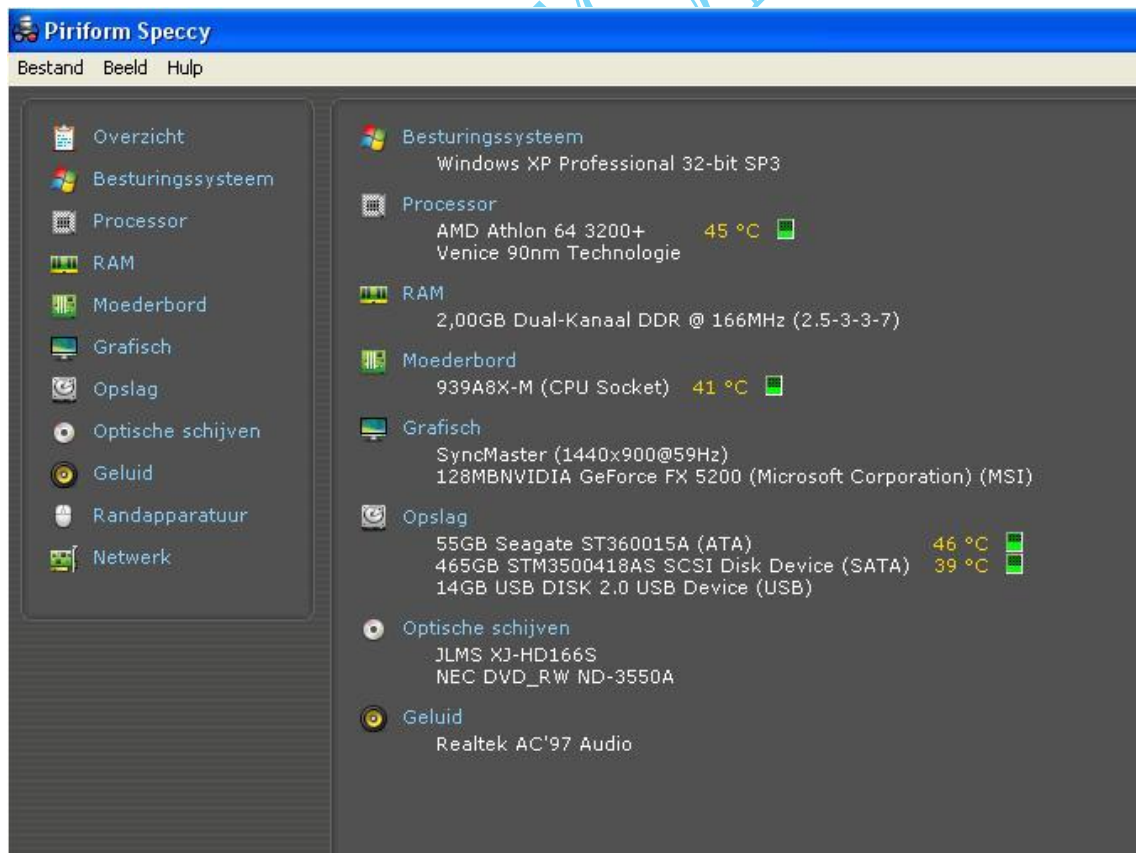
### Computer overzicht.

Laten we ervan uitgaan dat we met een oudere computer te maken hebben.

Bijvoorbeeld deze:

- Een samengestelde computer (*geen merk-PC dus*).
- Processor AMD Athlon™ 64 Processor 3200+
- Processor snelheid 2GHz
- RAM geheugen 2GB
- Grafische kaart NVIDIA34 GeForce FX5200
- Twee interne harde schijven 1 van 60 GB en de 2<sup>de</sup> van 500 GB
- Een CD/DVD-station

Op de volgende afbeelding kan u zien hoe u met het programma Speccy een overzicht kan maken van de aanwezige hardware.



Speccy is een gratis programma dat u hier kan downloaden: [Speccy downloaden - https://www.piriform.com/speccy/download/standard](https://www.piriform.com/speccy/download/standard)

Tijdens de installatie van Speccy dient u alert te zijn voor mogelijk ongewenste extra's zoals bijvoorbeeld Google Chrome.

Op onderstaande afbeelding ziet u een overzicht van de processor met een stock kernsnelheid van 2000 MHz (2GHz).

The screenshot shows the Piriform Speccy interface. The left sidebar has 'Processor' selected. The main window displays the following processor information:

- Processor: AMD Athlon 64 3200+
- Kernen: 1
- Threads: 1
- Naam: AMD Athlon 64 3200+
- Codenaam: Venice
- Pakket: Socket 939
- Technologie: 90nm
- Specificatie: AMD Athlon 64 Processor 3200+
- Familie: F
- Uitgebreide familie: F
- Model: F
- Uitgebreid model: 2F
- Stepping: 2
- Revisie: DH-E6
- Instructies: MMX (+), 3DNow! (+), SSE, SSE2, SSE3, AMD 64, NX
- Virtualisatie: Niet-ondersteund
- Hyperthreading: Niet-ondersteund
- Fansnelheid: 4218 RPM
- Bussnelheid: 200,0 MHz
- Rated bussnelheid: 800,0 MHz
- Stock kernsnelheid: 2000 MHz
- Stock bussnelheid: 200 MHz
- Gemiddelde temperatuur: 46 °C

Below the processor details is a table for the cores:

	Kernsnelheid	Multiplier	Bussnelheid	Rated bussnelheid	Temperatuur	Threads
Kern 0	1999,9 MHz	x 10,0	200,0 MHz	800,0 MHz	46 °C	APIC ID: 0

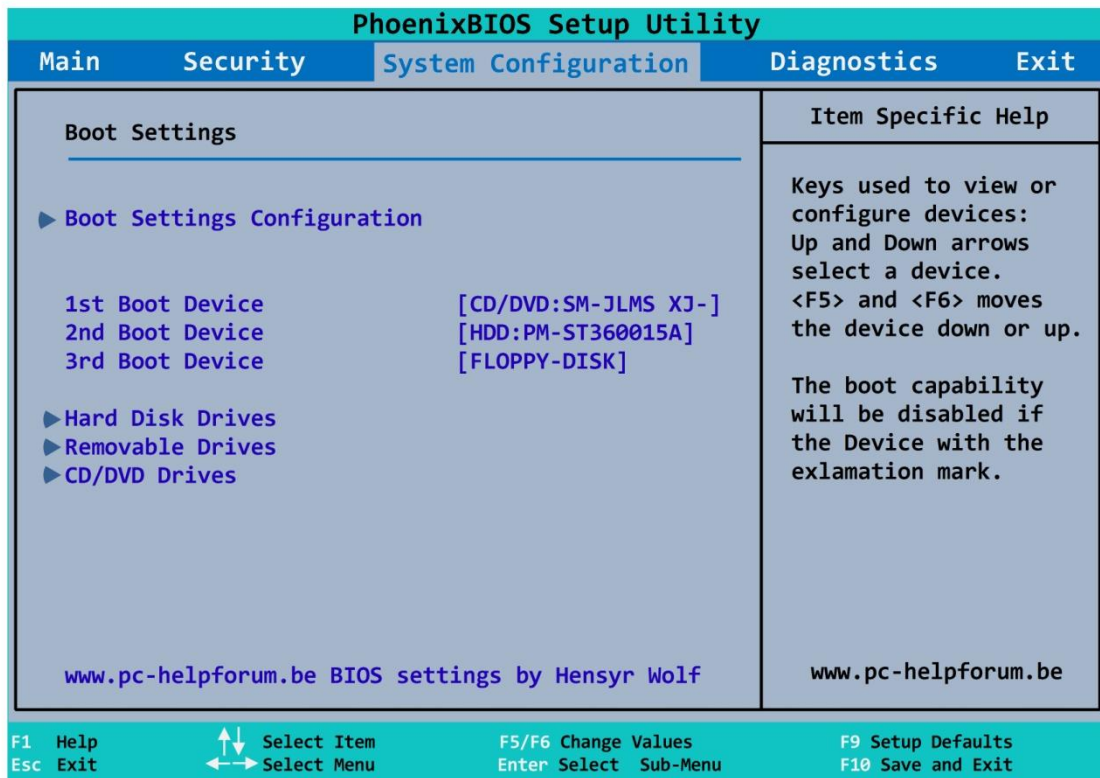
Dat is ruim voldoende om Zorin OS 6 LTS soepel te laten draaien op dit oude beestje.

### Het BIOS

Op deze computer kunnen we **geen** gebruik maken van de USB poorten om van daaruit op te starten met een USB stick en dienen we op te starten vanaf DVD.

Het BIOS dient daarom dan ook zo ingesteld te worden dat de DVD-rom als eerste opstart vóór de harde schijf.

Op de volgende afbeelding kan u bekijken hoe de opstartvolgorde in het BIOS moet zijn om de computer te laten opstarten vanaf DVD.



Indien u vragen heeft over uw BIOS of u weet niet goed hoe dit aan te pakken stel dan eerst uw vraag op het forum: [PC-Helpforum - http://www.pc-helpforum.be/](http://www.pc-helpforum.be/).

In het BIOS rommelen zonder exact te weten wat u doet kan er voor zorgen dat uw computer niet meer opstart.

#### Het installeren.

Zorin OS 6 LTS installeren op uw computer is eenvoudig. Maar toch zijn er enkele dingen waar u beter goed op let.

Zo is het belangrijk dat u weet waar u Zorin OS 6 LTS installeert:

1. Naast Windows XP op dezelfde schijf maar in een andere partitie.
2. Windows XP verwijderen en Zorin OS 6 LTS installeren.
3. Windows XP behouden maar Zorin OS 6 LTS op een andere harde schijf installeren.

Het eenvoudigste is Zorin OS 6 LTS naast Windows XP installeren of Windows XP wissen en in de plaats daarvan Zorin OS 6 LTS installeren waarvoor u eenvoudig kan selecteren en op "Nu installeren" kan klikken.



Het wordt iets moeilijker wanneer u Windows XP op de ene schijf wil behouden en Zorin OS 6 LTS op een tweede harde schijf wil gaan installeren, in dat geval kies je voor “iets anders”.

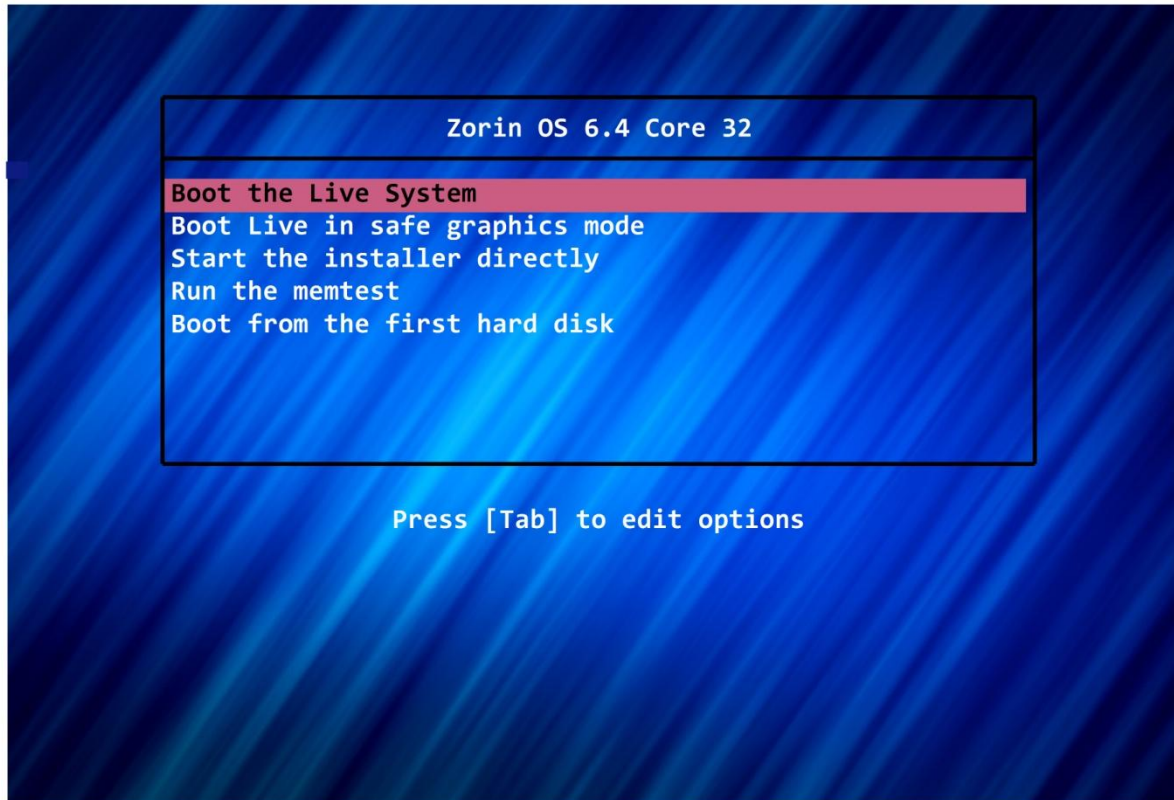
We beginnen met het eenvoudigste: Windows behouden en Zorin OS 6 LTS ernaast installeren. Als alle voorbereidingen zijn getroffen zoals het .ISO bestand van Zorin OS 6 LTS op een DVD branden en in het BIOS de opstartvolgorde is aangepast naar het opstarten vanaf CD/DVD kunnen we beginnen.

Start de computer op en Windows XP wordt gestart.  
Plaats de Zorin OS 6 LTS DVD in het DVD-ROM station en laat de computer herstarten.

De computer zal nu eerst vanaf de DVD opstarten en het eerste dat u te zien krijgt is een splash scherm van de Zorin installatie.  
Daarin kunt u met de pijltjes toetsen van uw toetsenbord navigeren naar de gewenste opstart. U kunt dit wijzigen maar u moet niet te lang wachten daar er een aftel mechanisme is die de DVD dan start in de eerste selectie “Boot the live system”, dus u hebt een beperkt aantal seconden om uw keuze te maken.

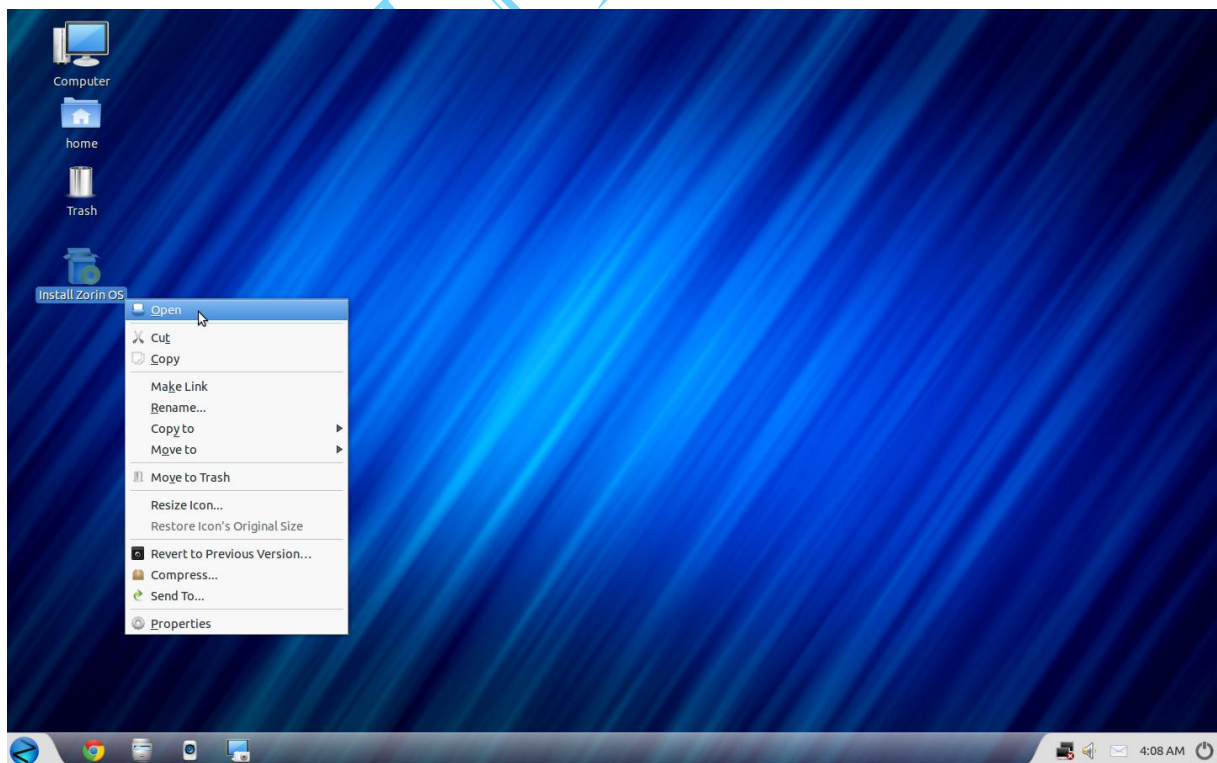
Eens je met de pijltjes toetsen naar beneden hebt gedrukt stopt het aftellen en kan u rustig verder kiezen tot je op enter drukt.

Gemakshalve hoeft u niets te doen en laat u het systeem opstarten in Live modus.  
Zo bent u in de mogelijkheid het besturingssysteem te testen voor u het effectief installeert.



We kiezen dus voor “Boot the Live system” en drukken op de enter-toets.

Het systeem wordt opgestart en u krijgt het bureaublad te zien in Live modus waarin je al vanalles kan uitproberen.



Het beste kunt u er voor zorgen dat u een bekabelde internetverbinding aanlegt om de installatie uit te voeren, zo kunnen er pakketten van derden gedownload worden en mee geïnstalleerd worden.

Persoonlijk kan ik dit niet en gebruik ik een goedkope draadloze usb adapter die door Ubuntu is ondersteund en meteen werkt.

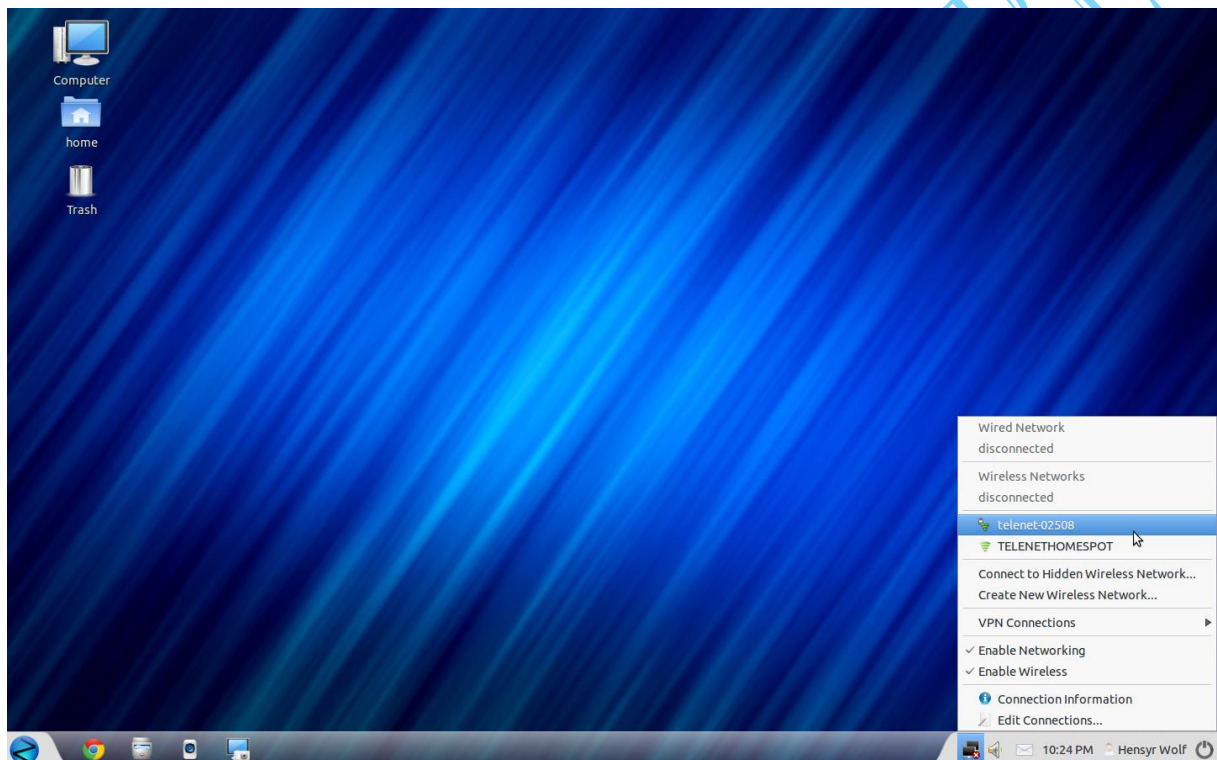
U kunt zo een draadloos adaptertje hier verkrijgen in deze online computer winkel:

[TP-Link+TL-WN725N netwerkadapter -](#)

[http://azerty.nl/producten/zoek/?scope=artikelen&ZOEKTERMEN=TP-Link+TL-WN725N+&zoek=+](http://azerty.nl/producten/zoek/?scope=artikelen&ZOEKTERMEN=TP-Link+TL-WN725N+&zoek=)

Hoe een verbinding maken met uw netwerk.

Op het bureaublad onderaan rechts ziet u het netwerk icoon, klik er op, u ziet een snelmenu, kies uw netwerk en maak verbinding.



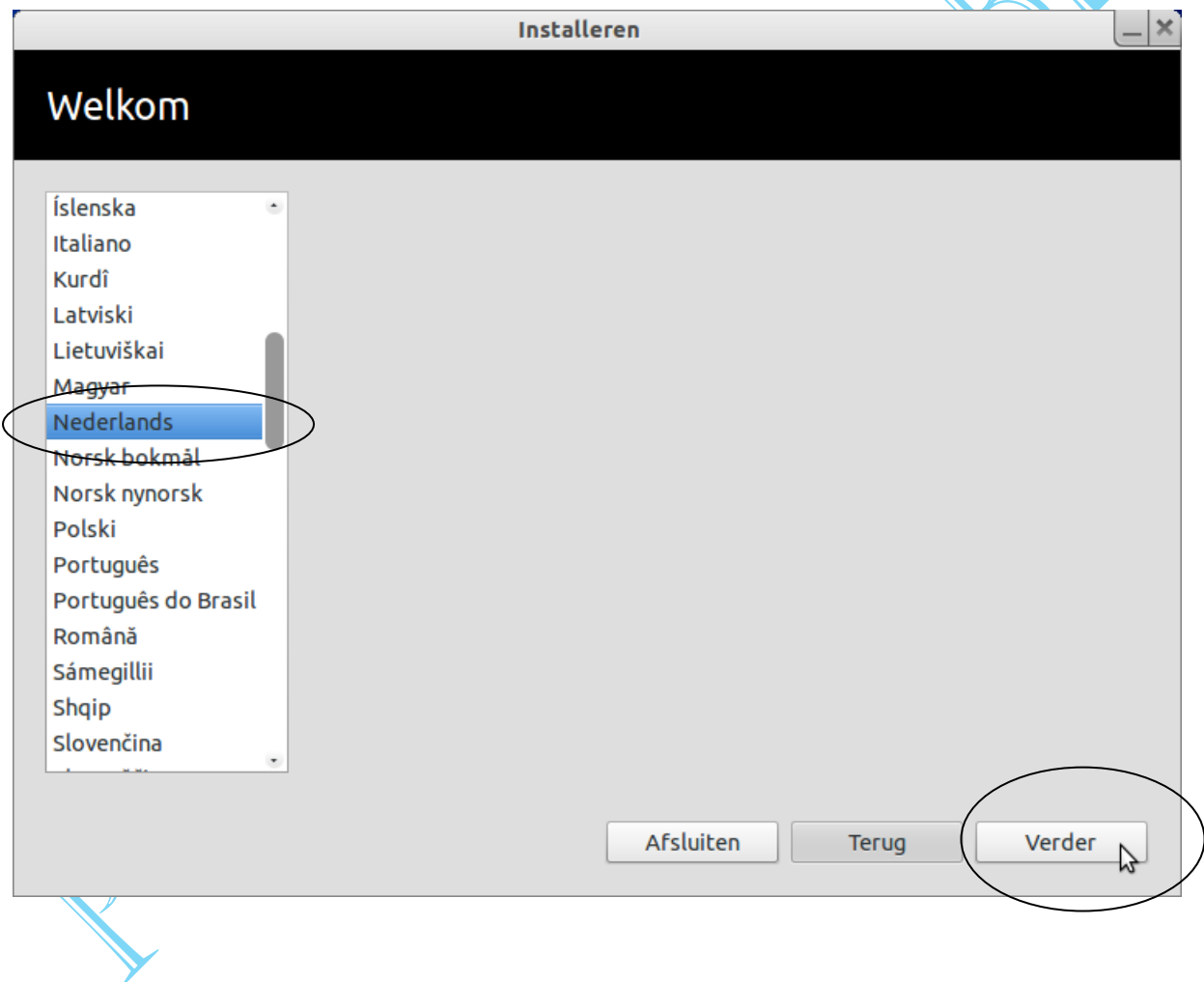
Op het bureaublad ziet u dit icoontje:



Rechts klik er op en kies voor "Open".

Er opent zich een nieuw venster waarin u de taal kunt kiezen.

We kiezen hier uiteraard voor Nederlands en klikken op "Verder" gaan.



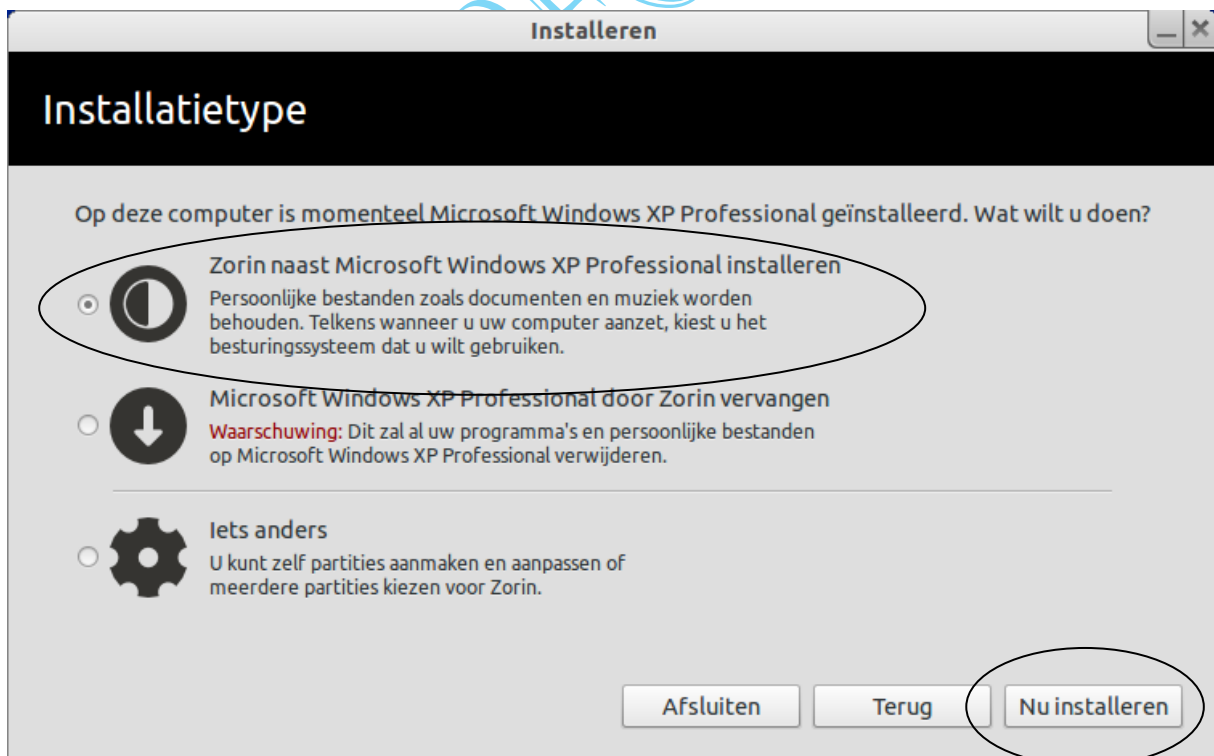
Hierop volgt een nieuw venster "Voorbereiden op de installatie van Zorin"

Het systeem onderzoekt nu of u genoeg ruimte hebt op de harde schijf om Zorin te installeren en of er verbinding is met het internet.

Als na de controle alles groen aangevinkt staat kunnen we verder gaan en klikken we op "Verder".



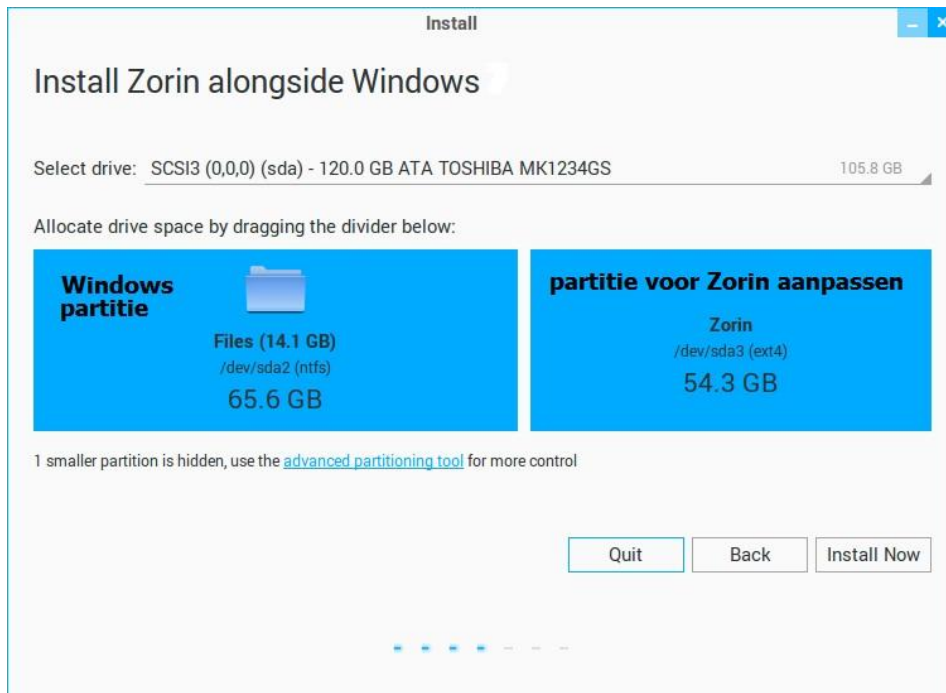
Er opent zich een nieuw venster "Installatietype" en hier kiest u de gewenste installatie methode. We behouden in dit voorbeeld onze Windows XP en verkiezen: "Zorin ernaast installeren" en selecteren daarom de eerste mogelijkheid en klikken op "Nu installeren".



Wilt u Windows verwijderen en alleen Zorin installeren kiest u voor de tweede selectie "Schijf wissen en Zorin installeren" en klikt u verder op "Nu installeren".

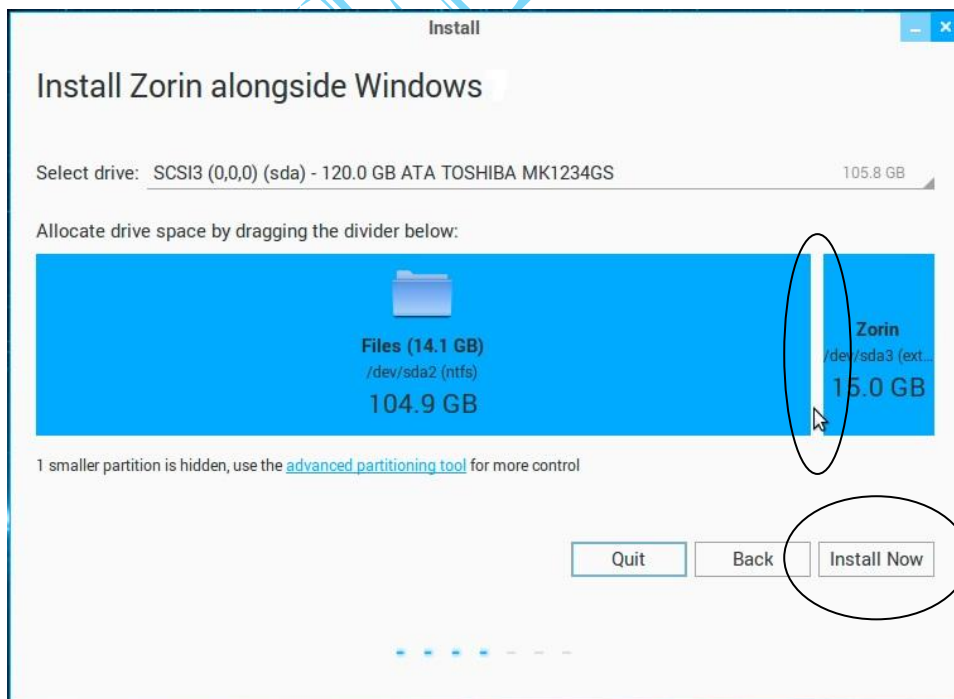
We blijven bij ons voorbeeld en er verschijnt een nieuw venster waarin u de schijfruimte moet toewijzen die u wilt gebruiken voor Zorin naast Windows.

(Op de afbeeldingen hier in dit voorbeeld is de totale capaciteit van de harde schijf 120 GB)



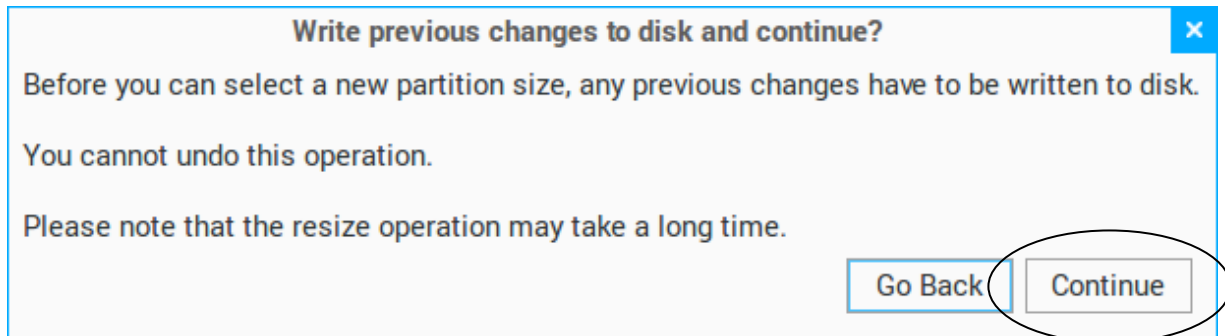
Omdat ik Zorin eerst grondig wil uitproberen en daarna ga beslissen om het opnieuw te installeren zonder Windows ga ik nu de schijfruimte die ik wil toewijzen aan Zorin beperken tot zo'n 15 GB.

Om dit te bereiken plaats ik de muis op de witte tussenruimte (tussen de Windows partitie en de Zorin partitie) en houd ik die vast met de linker muisknop en schuif naar rechts tot ik de gewenste partitie ruimte heb bereikt. Vervolgens klik ik op "Install now" en de installatie begint.



Wilt u Zorin definitief installeren dan kan u kiezen voor een schijfruimte van zeker zo'n 30 à 40 GB. Nu vraagt het systeem of u verder wil gaan met het aanpassen van de ruimte op de harde schijf. We gaan daarmee akkoord en klikken op "Continue".

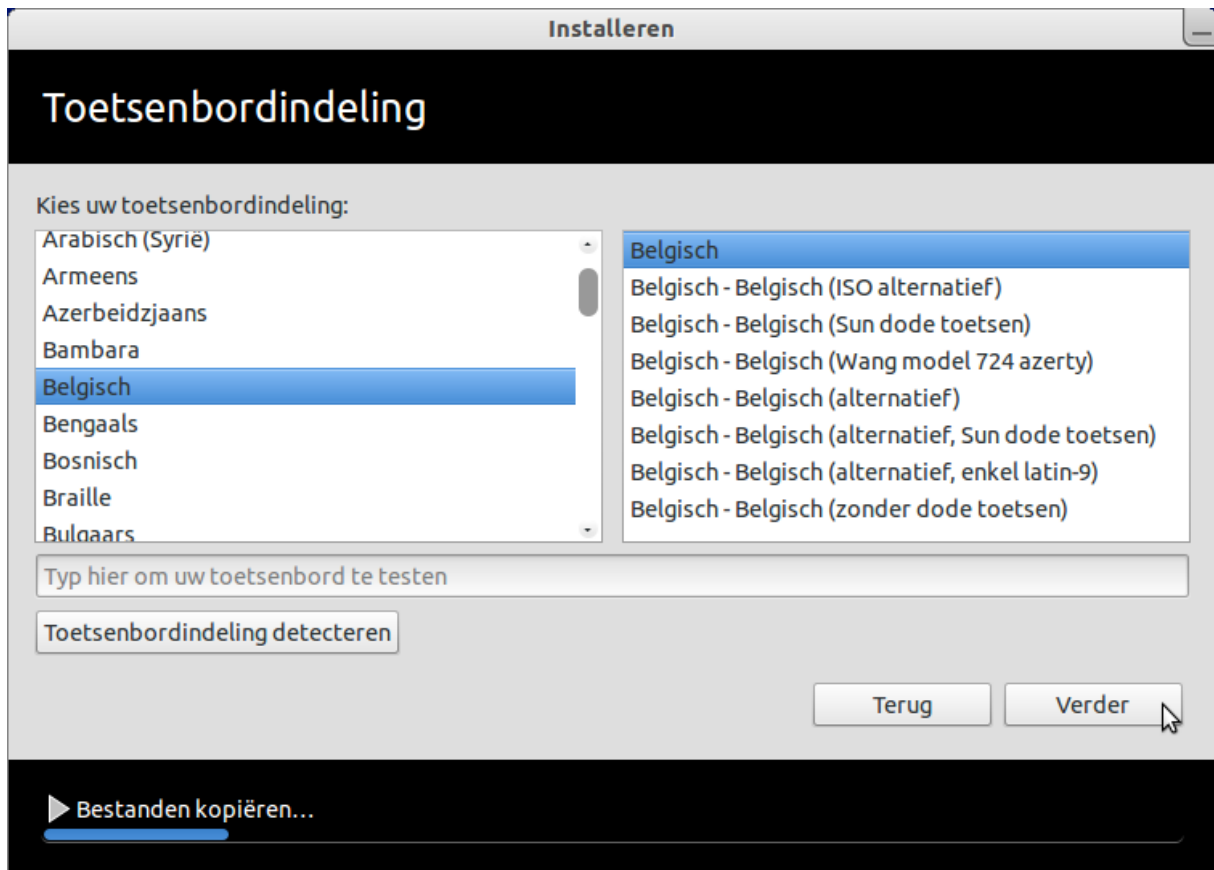
Hou er rekening mee dat het aanpassen van de ruimte een rekenoefening is voor het systeem en hoe groter de schijfruimte hoe langer de berekening duurt.



Nu volgt u gewoon de aanwijzingen op het scherm voor de verdere installatie. Waar bevindt u zich? Voor België kiezen we gewoon voor "Brussels".



In het volgende scherm kiest u de toetsenbordindeling en kiezen we gewoon voor "Belgisch" zonder meer, zo kiest u eenvoudig voor een AZERTY-toetsenbordindeling. En klikt u op "Verder".

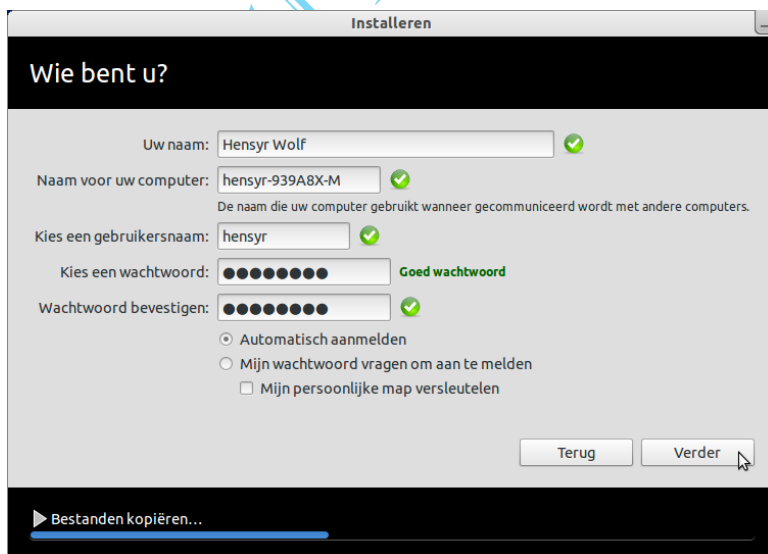


### Maak een account aan.

Wie bent u? Vul uw naam in zoals u wenst met of zonder hoofdletters, dat maakt geen verschil uit.

Wat wel een groot verschil uitmaakt is de naam van de gebruiker, die is al voor u aangemaakt toen u uw naam invulde bij wie bent u, laat dit zo en maak er geen hoofdletters in!

Kies voor een gepast wachtwoord en selecteer automatisch aanmelden als u niet elke keer bij het starten uw wachtwoord wilt invullen.



Na de installatie procedure krijgt u een nieuw scherm met de vraag om uw computer te herstarten en de installatie af te ronden.

Doet u dit niet en wilt u eerst nog verder gaan met het uitproberen van de Zorin Live omgeving klikt u op "Doorgaan met uitproberen".



Nu bent u klaar met de installatie van Zorin OS 6 LTS op uw computer naast Windows XP.

Wanneer de computer herstart is krijgt u nu een grub te zien waarin u kunt kiezen welk besturingssysteem u wilt opstarten.

Met de pijltjes toetsen op en neer kan u het besturingssysteem selecteren, eens uw keuze gemaakt drukt u op de enter toets van het toetsenbord en wordt het geselecteerde besturingssysteem gestart.

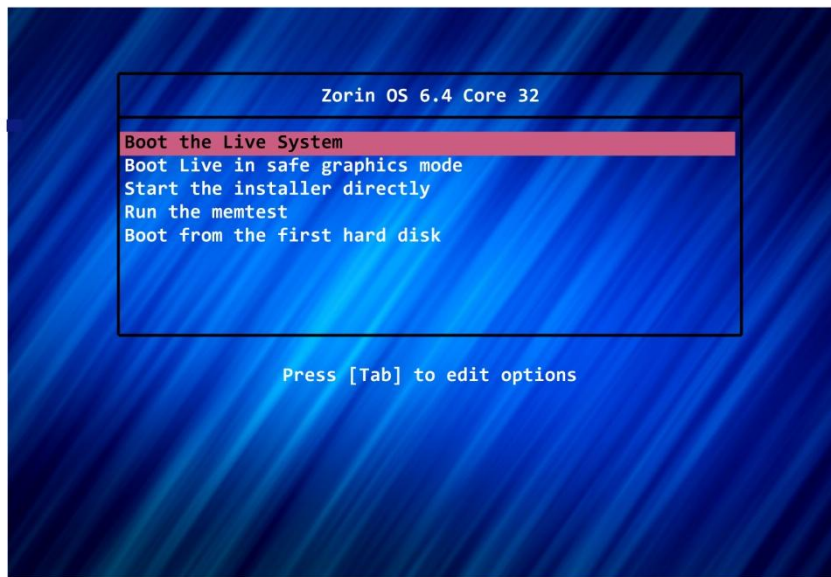


### Zorin OS 6 LTS installeren op een tweede harde schijf.

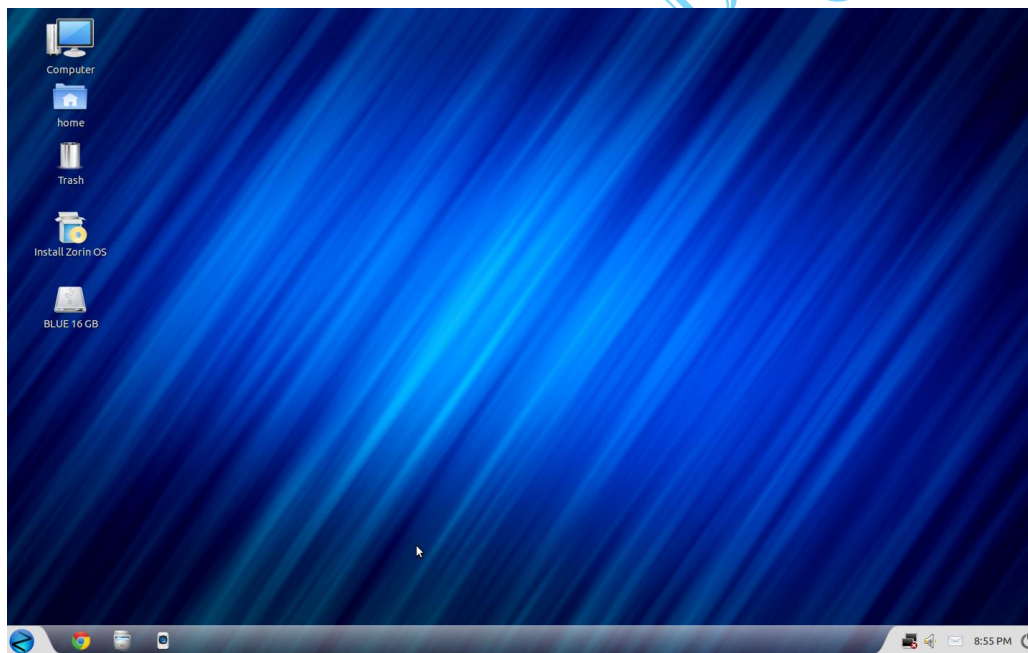
Iets moeilijker is het installeren van Zorin op een tweede harde schijf.

Let erop dat het een harde schijf betreft in de computer en **geen externe harde schijf** is buiten de computer.

We starten dus de computer op met de installatie DVD in het DVD-ROM station en starten de live omgeving van Zorin OS 6 LTS



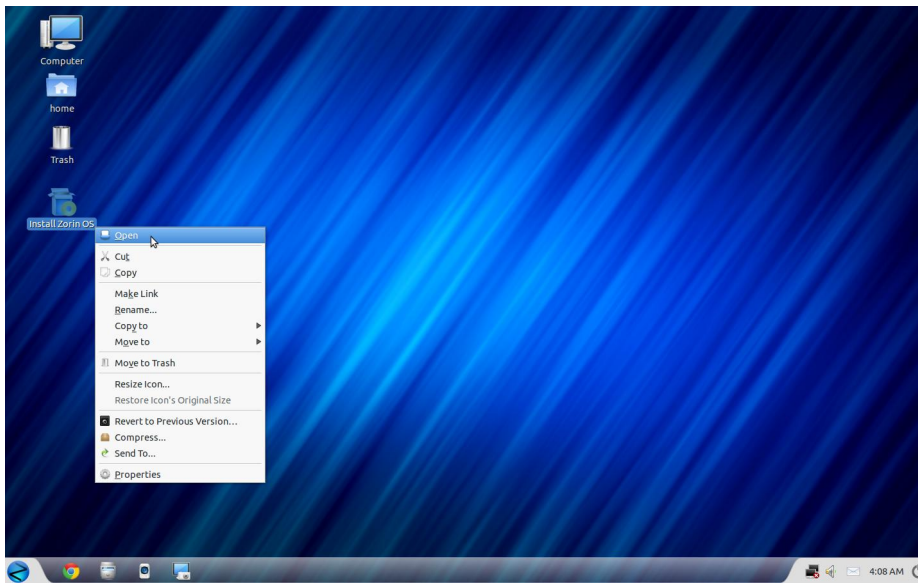
We krijgen het bureaublad te zien en kunnen het systeem testen.



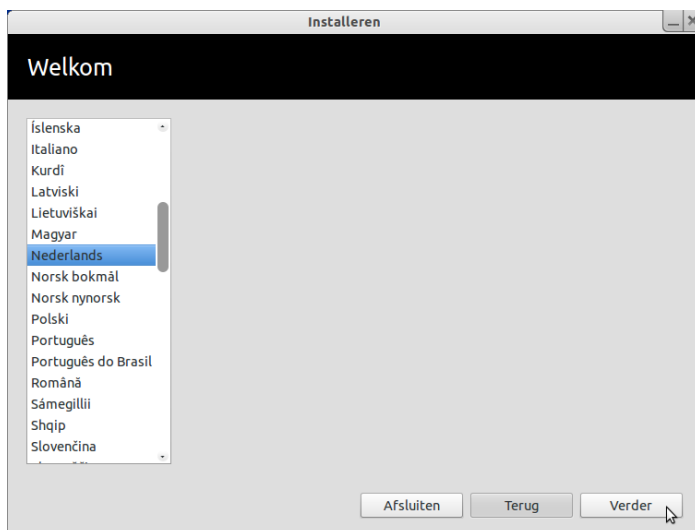
Klik met de rechtermuisknop op dit icoon:



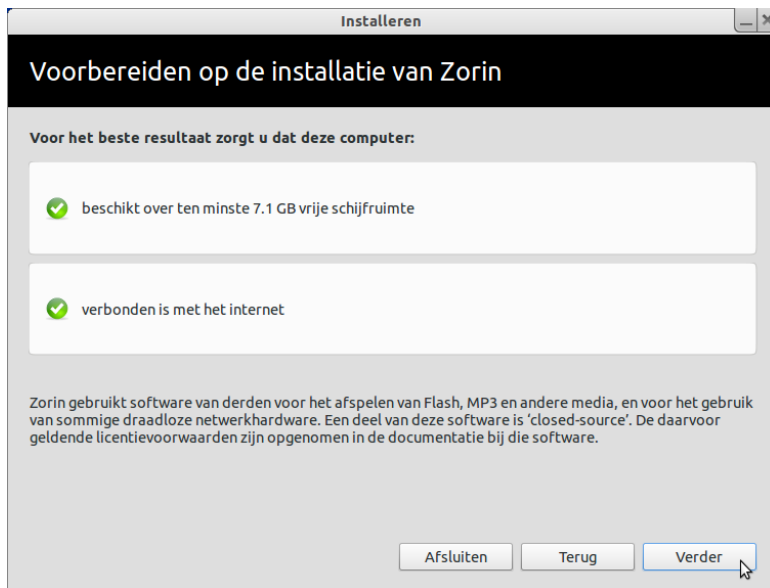
en kies voor "Open" in het snelmenu.



Selecteer de taal “Nederlands” en klik op “Verder”.

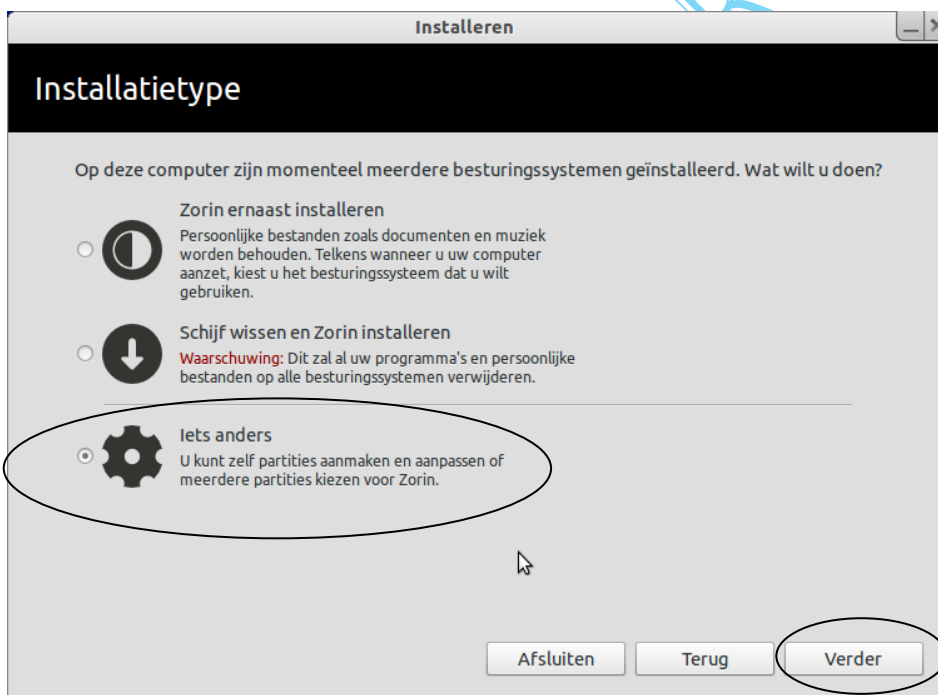


Zorg dat u internet verbinding hebt zodat pakketten kunnen gedownload en geïnstalleerd worden tijdens de installatie.



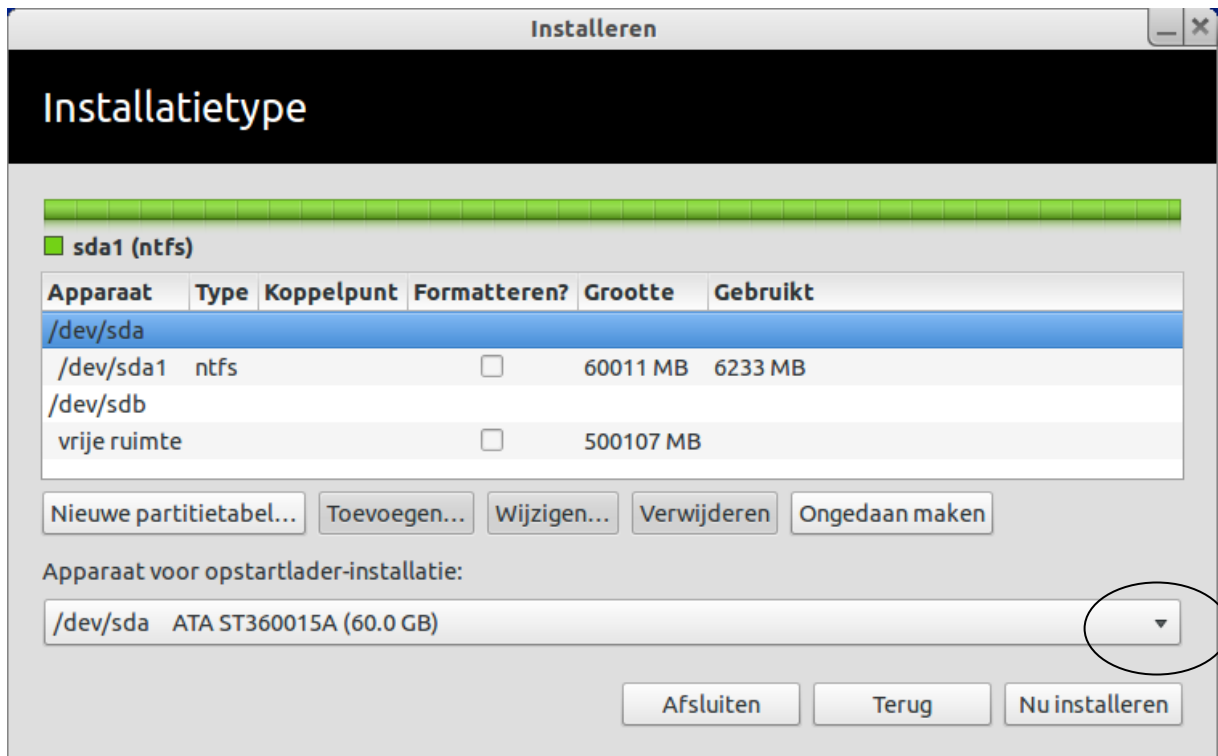
lets anders.

Voor de installatie van Zorin OS 6 LTS op een tweede harde schijf kiezen we nu dus voor “lets anders” en klikken op “Verder”



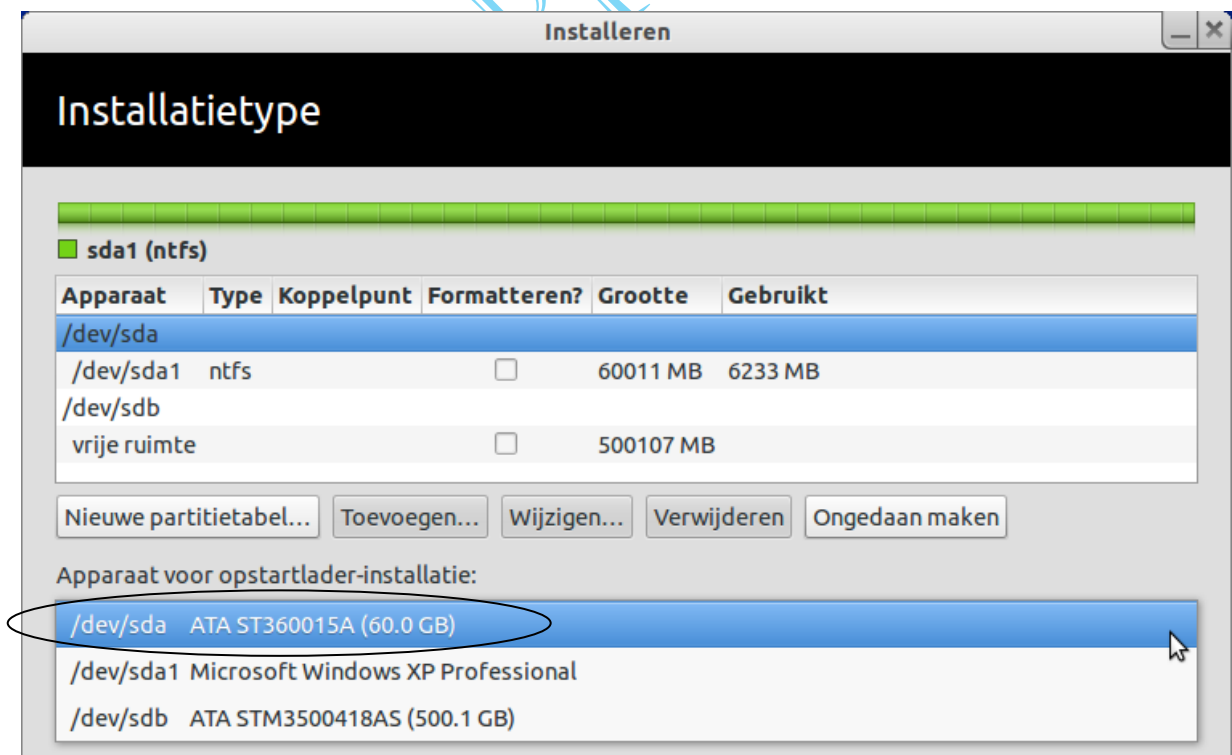
Er wordt een nieuw scherm geopend met de harde schijven en hun partitie' s.

U kunt zien dat de harde schijf 60 GB (*/dev/sda*) een partitie heeft van 60011 MB (*/dev/sda1*) waarvan al 6233 MB is gebruikt voor Windows XP, de tweede harde schijf van 500 GB (*/dev/sdb*) heeft nog geen partitie maar wel een vrije ruimte van 500107 MB



Het is zeer belangrijk voor dat we verder gaan met partitioneren op de harde schijf van 500 GB dat de computer weet waar hij de grub moet zetten en wat er in de grub moet zitten.

De grub is het opstart scherm waarin u kunt selecteren welk besturingssysteem moet starten. Klik op het pijltje (zie voorgaande afbeelding) om de juiste schijf te selecteren (niet de partitie!).



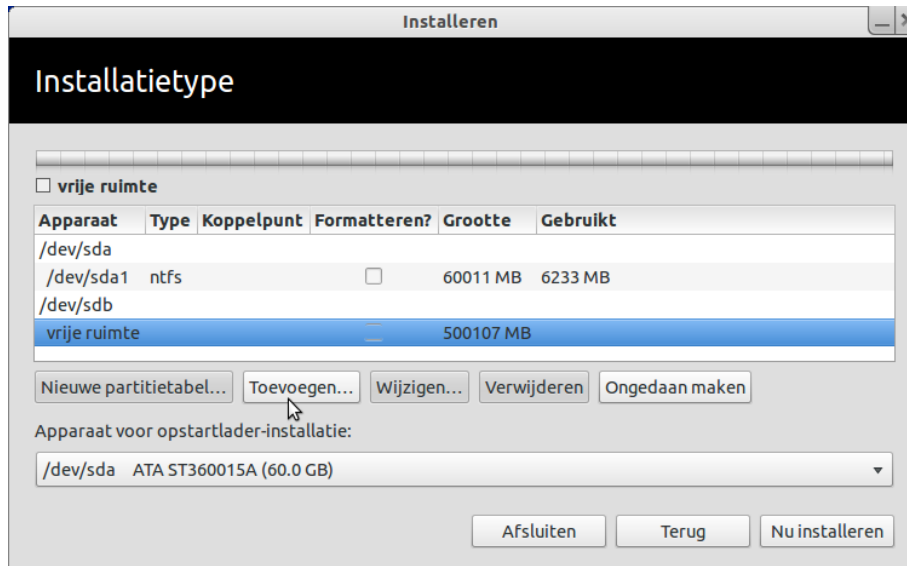
Selecteer de harde schijf van 60 GB voor de grub, daar zit ook de partitie van Windows XP in.

De computer weet nu dat de grub op de harde schijf van 60 GB moet komen en dat hij het besturingssysteem van Windows XP mee moet opnemen.

Op de volgende afbeelding selecteren we de vrije ruimte van de harde schijf van 500 GB door deze aan te klikken zodat hij een kleur krijgt (*blauw*).

Onderaan deze selectie kan u zien wat u zoal met die vrije ruimte kan doen, er lichten maar twee mogelijkheden op en dat is “Toevoegen” en Ongedaan maken”

Aangezien we een partitie gaan maken in die vrije ruimte klikken we op “Toevoegen”.



### Swap partitie maken.

De eerste partitie die we gaan maken is de swap partitie.

Waarom eerst de swap partitie en wat is swap: de swap partitie is een stukje van de harde schijf dat gebruikt wordt als RAM (*wisselgeheugen*) wanneer het eigenlijke RAM-geheugen niet meer toereikend is.

We maken deze partitie aan het begin van de harde schijf. Er zijn tot vandaag nog steeds discussies dat de swap partitie beter aan het begin staat of beter aan het einde staat van de harde schijf. Wij zetten deze aan het begin van de harde schijf, ik heb daar tot nu toe geen problemen mee ondervonden.

Of je nu één Linux besturingssysteem of meerdere Linux systemen op de computer hebt staan maakt niet uit, deze gebruiken allen dezelfde swap partitie.

Het eerste wat u ziet in deze afbeelding “Partitie aanmaken”:

Welk type partitie wilt u aanmaken is de eerste vraag, we houden dit op een primaire partitie.

Met het maken van primaire partitie's moet u wel goed opletten dat er maar maximum 4 primaire partitie's kunnen gebruikt/gemaakt worden, u kunt beter meerdere logische partitie's maken als u een grote harde schijf hebt en meerdere besturingssystemen wil gaan installeren.

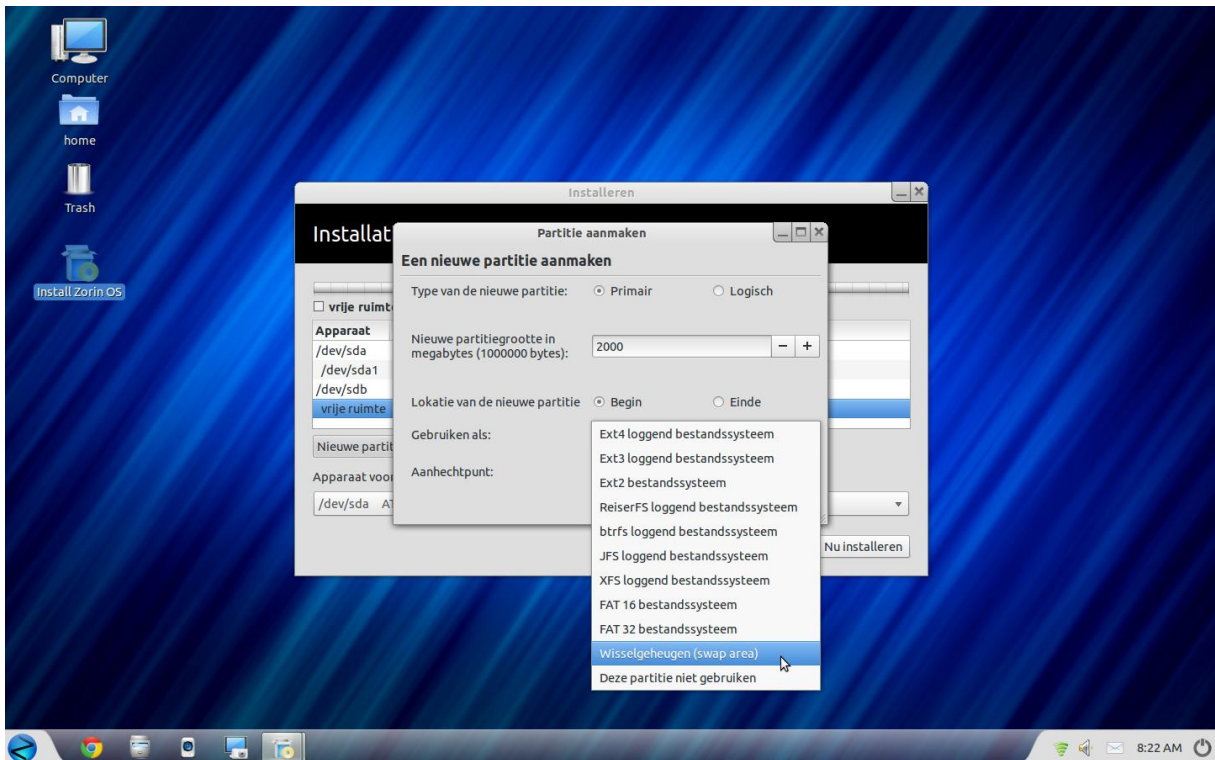
Het enige verschil dat uitmaakt wanneer het een primaire al dan niet logische partitie moet zijn is Windows, u kunt Windows niet op een logische partitie installeren dat moet altijd een primaire partitie zijn. Voor Linux maakt dit niet uit, die kunt u altijd laten draaien op een logische partitie. De tweede vraag is hoe groot de partitie mag/moet zijn.

Voor een swap partitie is 2000 MB (2GB) ruim voldoende als u een computer hebt met 1 GB RAM geheugenlatjes. Deze computer heeft zo al 2GB RAM geheugen zitten, dus dat is ruim voldoende. Wanneer echter het RAM geheugen zeer beperkt is zoals 512 MB of 256 MB dan zou ik een swap partitie van 4000 MB (4GB) aanmaken.

De derde vraag is waar op de harde schijf u die partitie wil hebben aan het begin of op het einde: zoals ik al zei doen wij dat aan het begin.



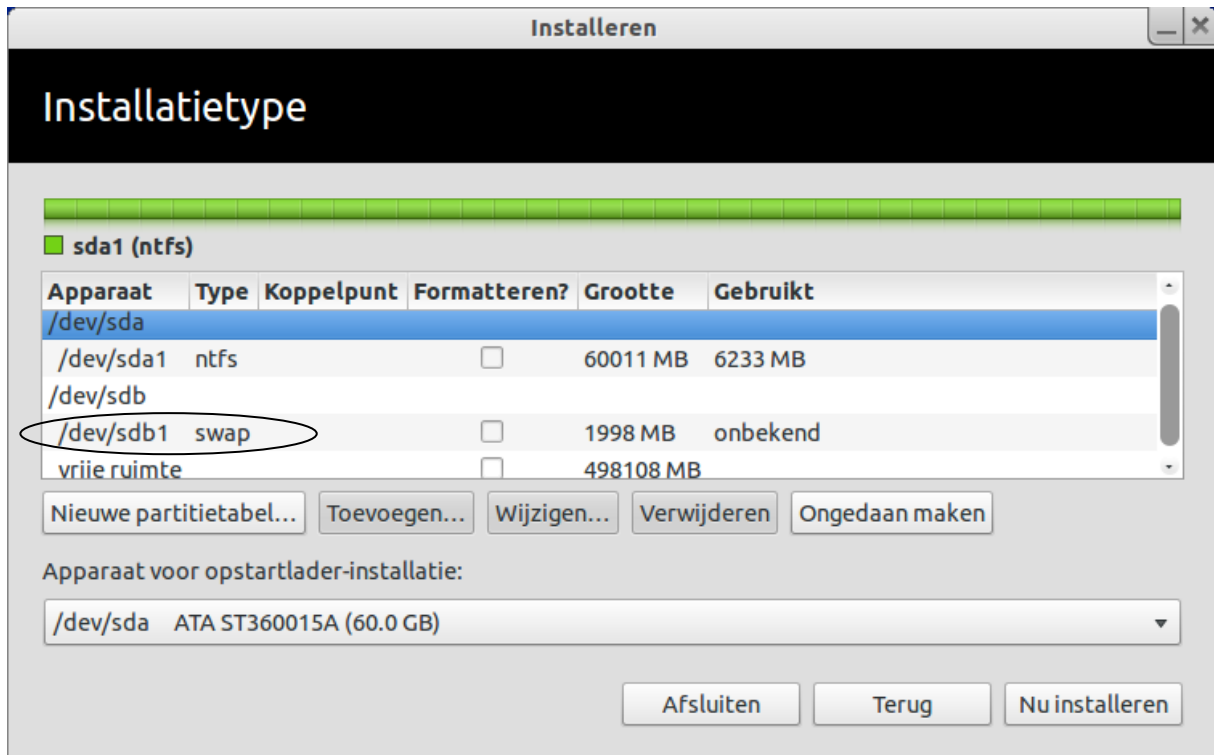
Voor de vierde vraag klikt u op het pijltje en een snel menu komt te voorschijn waarin u kunt kiezen wat voor soort format de partitie moet krijgen. Uiteraard kiezen we voor de swap (*wisselgeheugen*)



Uiteindelijk moet de instelling er zo uitzien zoals op onderstaand plaatje. We maken dus een primaire swap partitie van 2 GB aan het begin van de harde schijf. En dan klikt u op "OK".



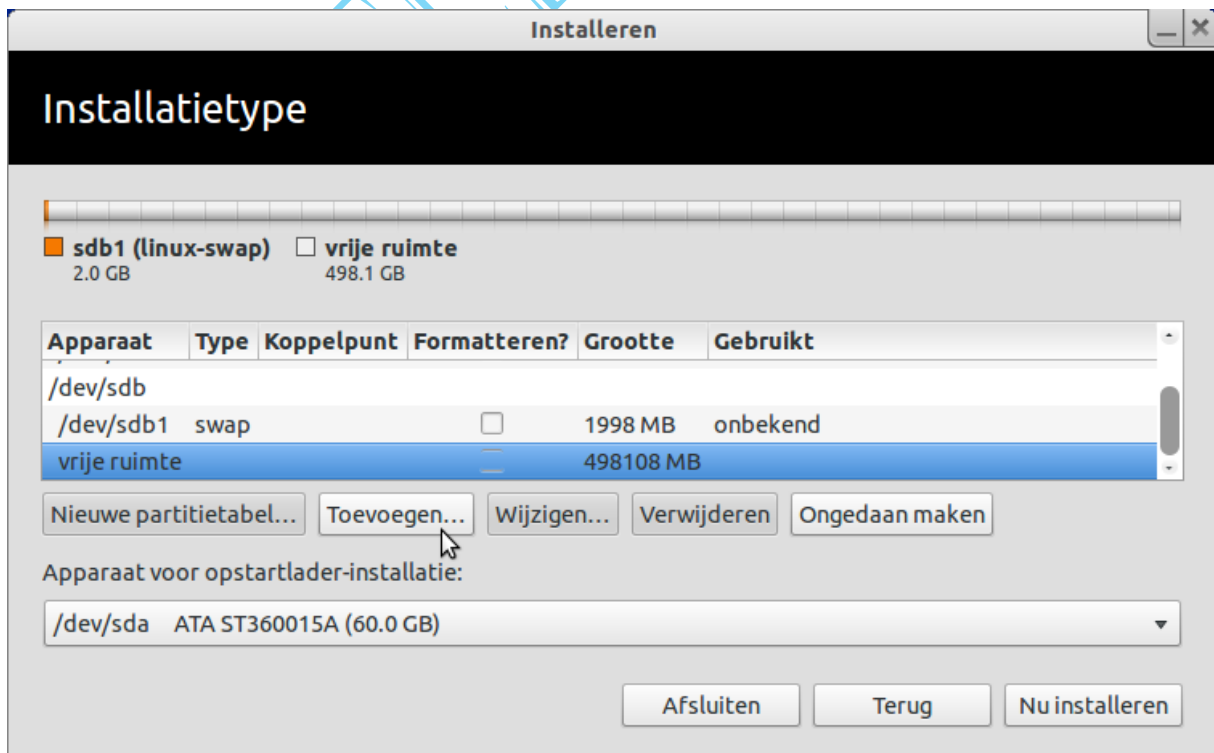
U komt terug in het overzicht en daar kan u zien dat er nu een partitie is bijgezet met als type: swap



We zijn nog niet klaar en maken nu de systeem partitie waarin Zorin zal geïnstalleerd worden.

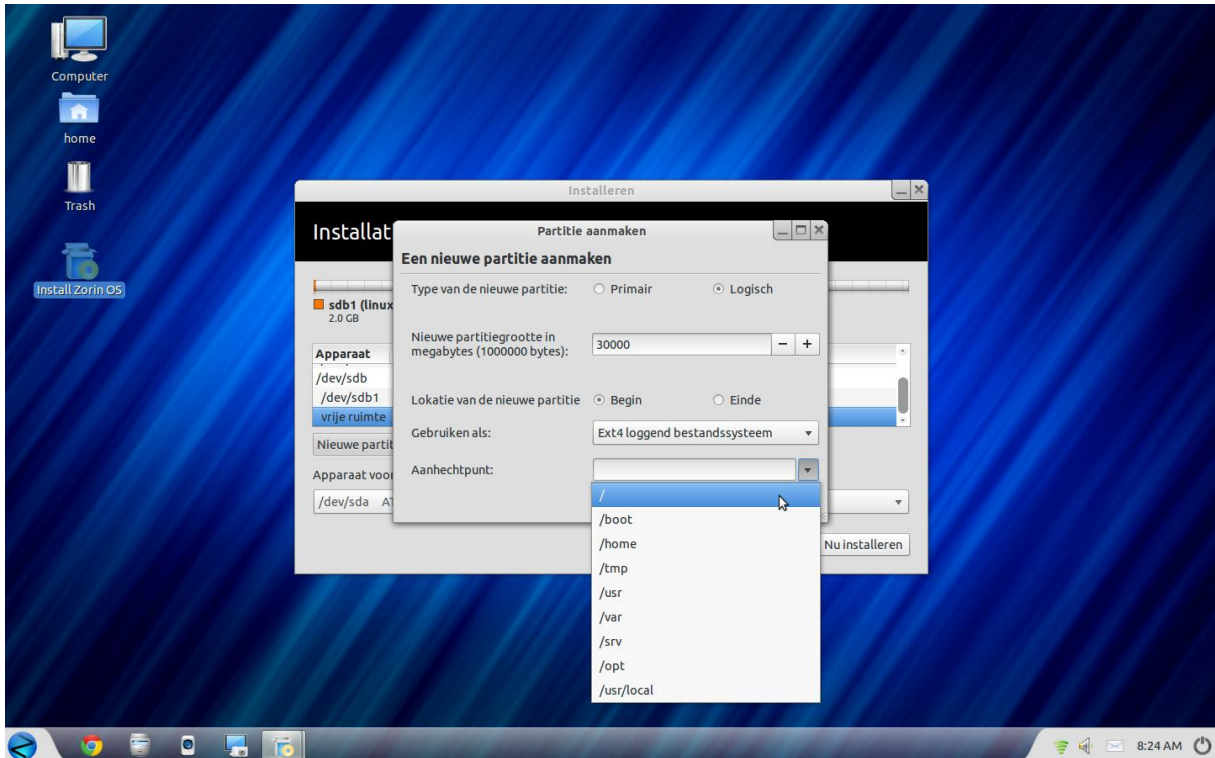
Systeem partitie aanmaken.

Selecteer nu terug de vrije ruimte om de systeem partitie aan te maken en klik op "Toevoegen".



Dit keer kiezen we voor een logische partitie en selecteren we “Logisch”.  
Voor de grote van de systeem partitie kiezen we voor 30 GB (30000 MB).  
We zetten de partitie vlak naast de swap partitie en kiezen dus aan het begin.

Klik op het pijltje voor “gebruiken als” en kies in het snel menu “Ext4 loggend bestandssysteem”.  
Voor het “aanhechtpunt” klikken we evenals op het pijltje en in het snelmenu kiezen we voor “/” (systeem).



Na deze instellingen zou het plaatje er zo moeten uitzien:

PC-HELP



Klik daarna op "OK"

Als u meerdere Linux systemen op je computer wilt installeren kan u deze handeling herhalen en partitie's maken tot de harde schijf vol staat.

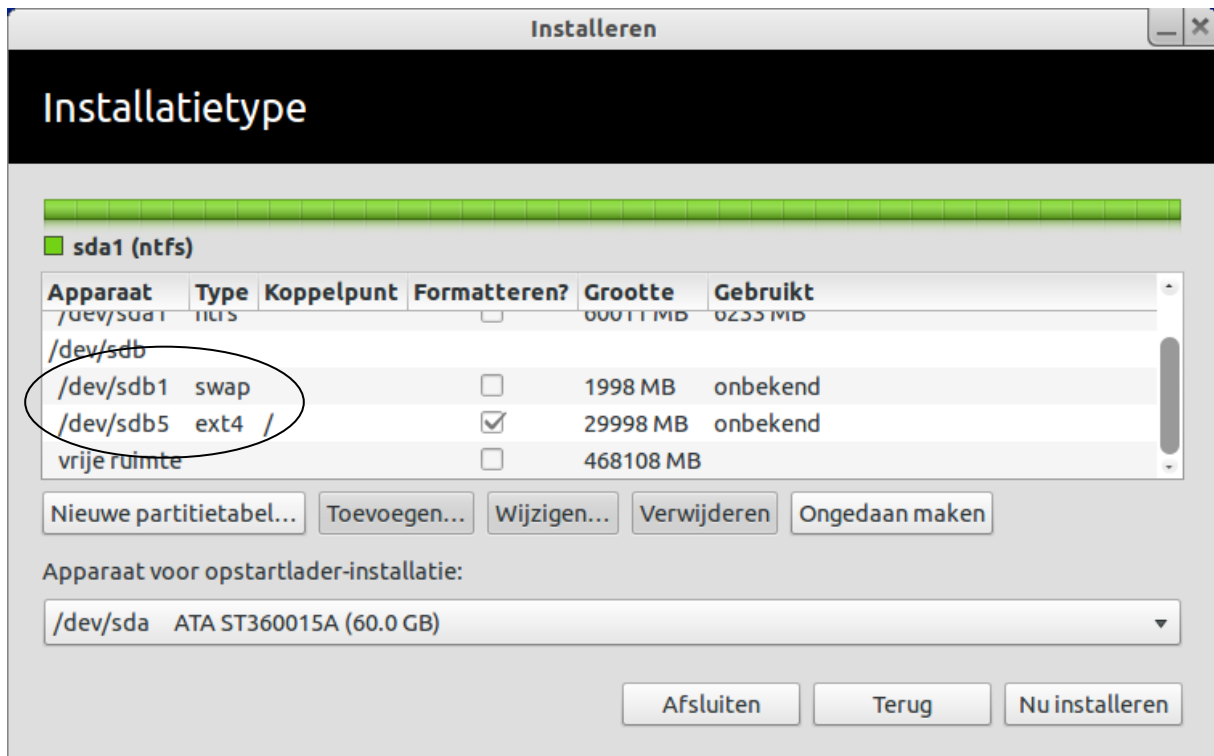
Zo heb ik tot 9 verschillende Linux systemen op mijn andere computer staan, allen met een systeem partitie van 30 GB.

Wilt u alleen Zorin OS 6 LTS installeren en gebruiken dan kunt u bijkomend ook nog de home partitie aanmaken.

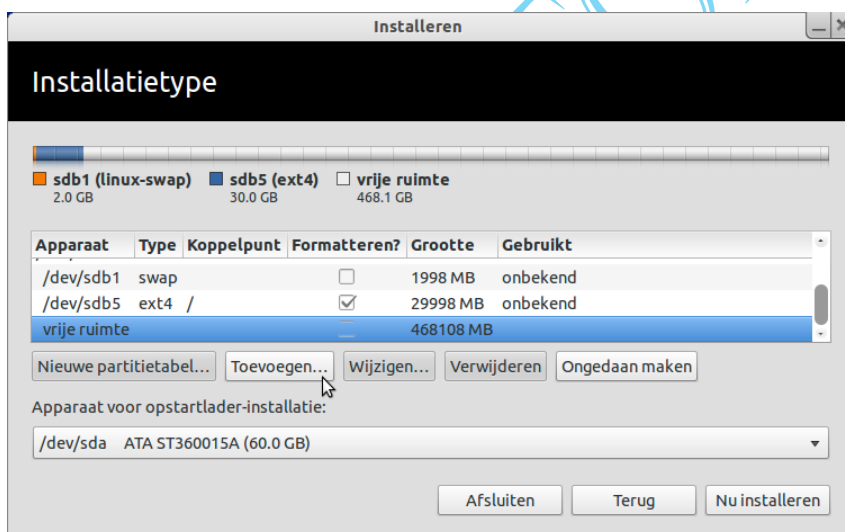
De home partitie wordt dan gebruikt voor uw documenten, afbeeldingen, muziek, downloads enz...

Zoals u in het volgende plaatje kan zien hebben we nu twee partitie's aangemaakt:

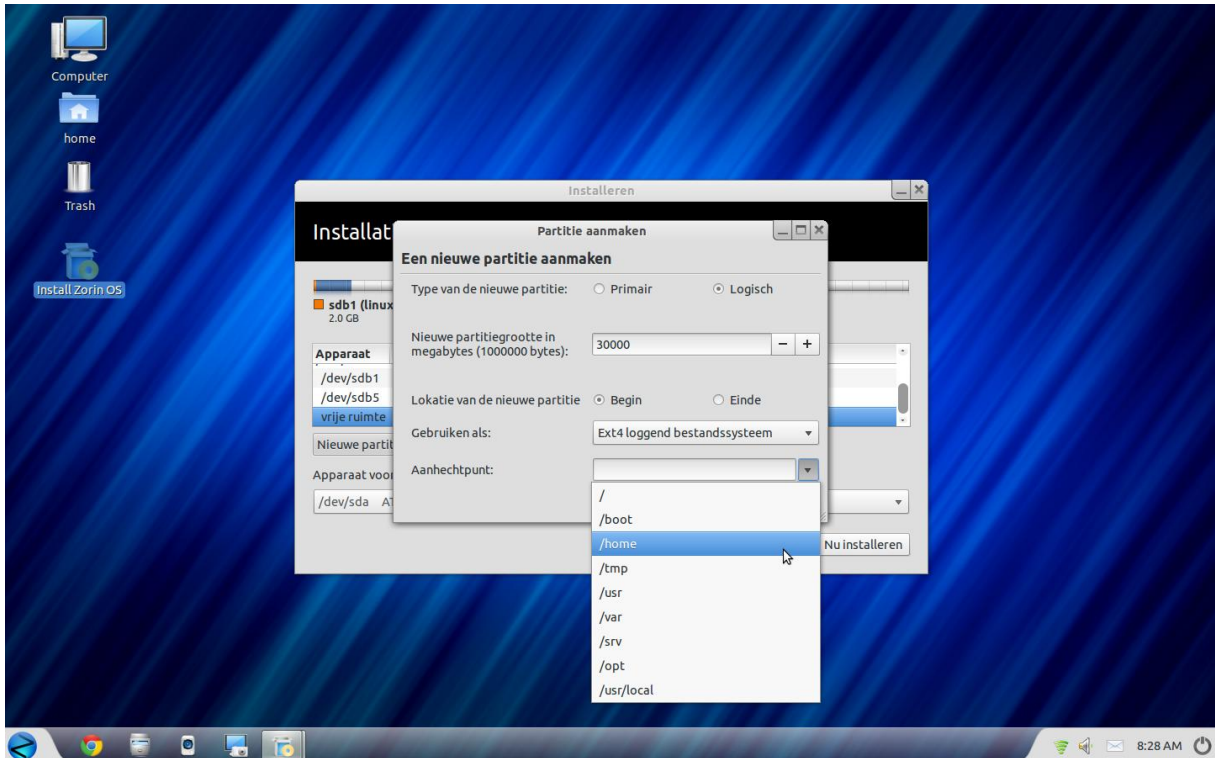
- De swap partitie van 2 GB
- De systeem partitie van 30 GB



Voor het aanmaken van de home partitie selecteren we terug de vrije ruimte en klikken we op toevoegen.



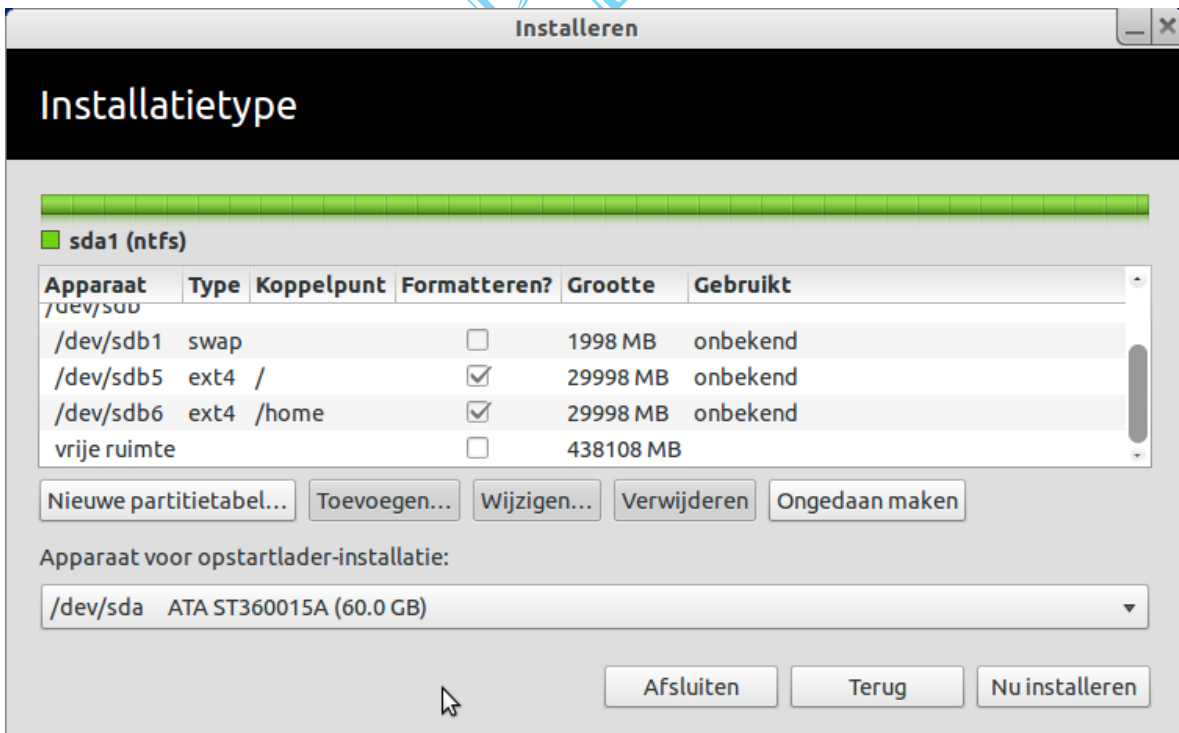
We maken terug een logische partitie van 30 GB aan het begin (*vlak na de systeempartitie*) en gebruiken deze partitie evenals een Ext4 loggend bestandssysteem. Als aanhechtpunt klikken we op het pijltje en in het snelmenu kiezen we voor “/home”.



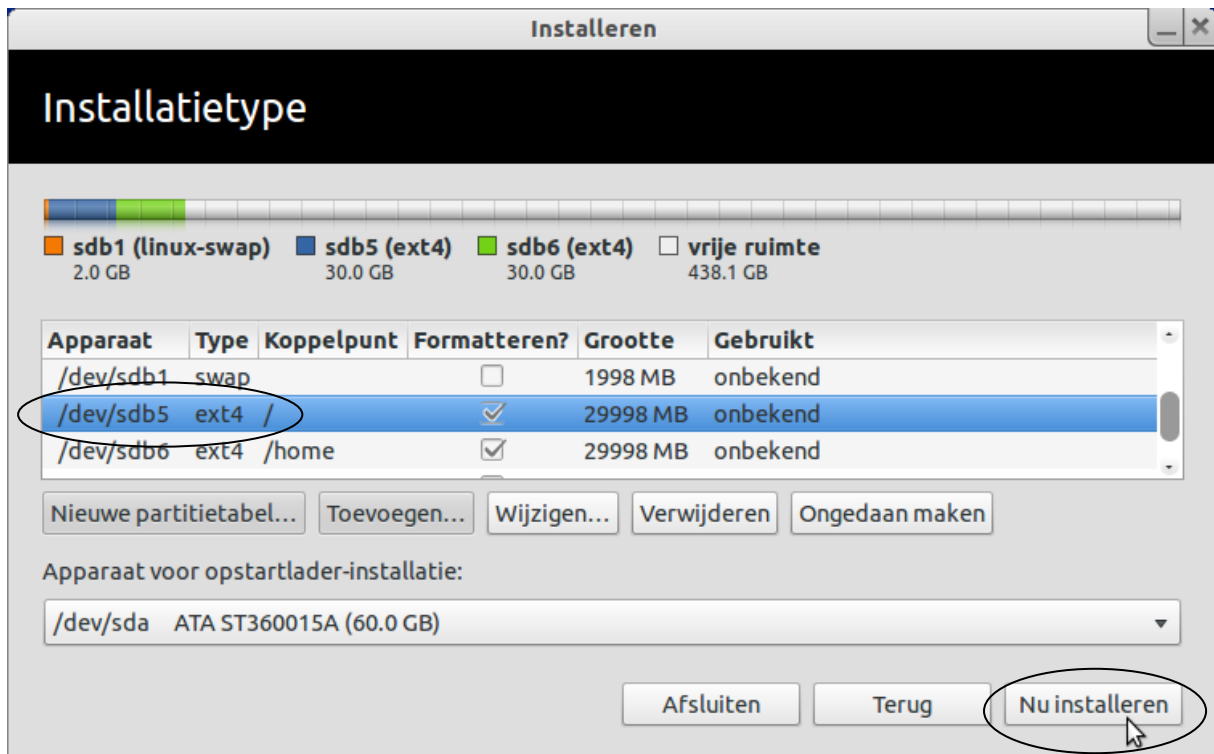
Nu ziet het partitie schema er dus zo uit:

- Een swap partitie
- Een systeem partitie
- En een home partitie

U heeft nu nog 438 GB vrije ruimte op de harde schijf.



U bent klaar met partitioneren en kan nu de installatie starten, daarvoor selecteren we eerst de "/" systeem partitie om aan te tonen waar Zorin moet in geïnstalleerd worden en klik op "Nu installeren".



Nu volgt u gewoon de aanwijzingen op het scherm zoals eerder beschreven in deze handleiding.



## Zorin OS 6 LTS op punt stellen en aanpassen aan mijn wensen.

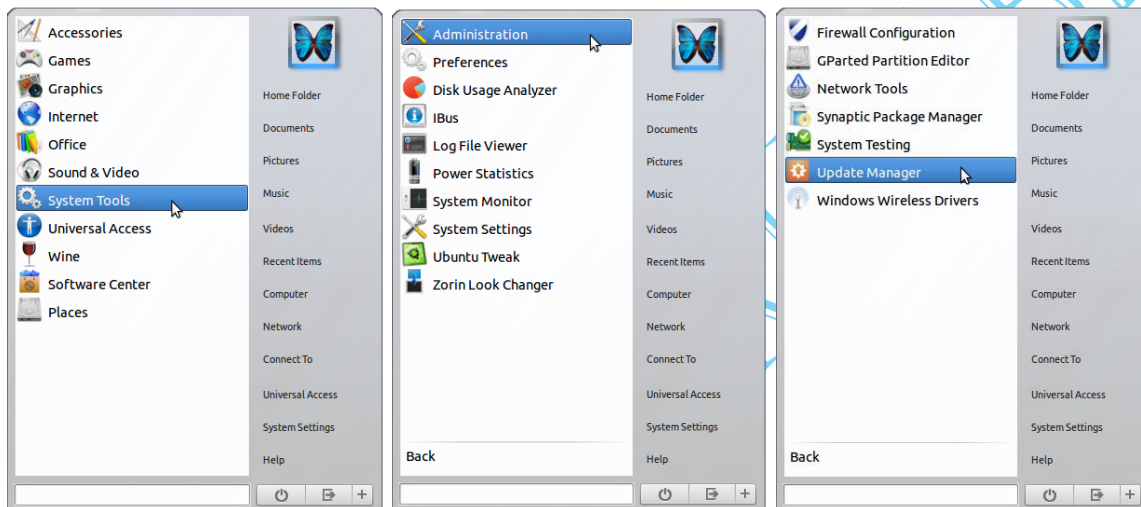
Nadat de installatie voltooid is en de computer herstart is kunnen we beginnen aan enkele aanpassingen.

### Updates.

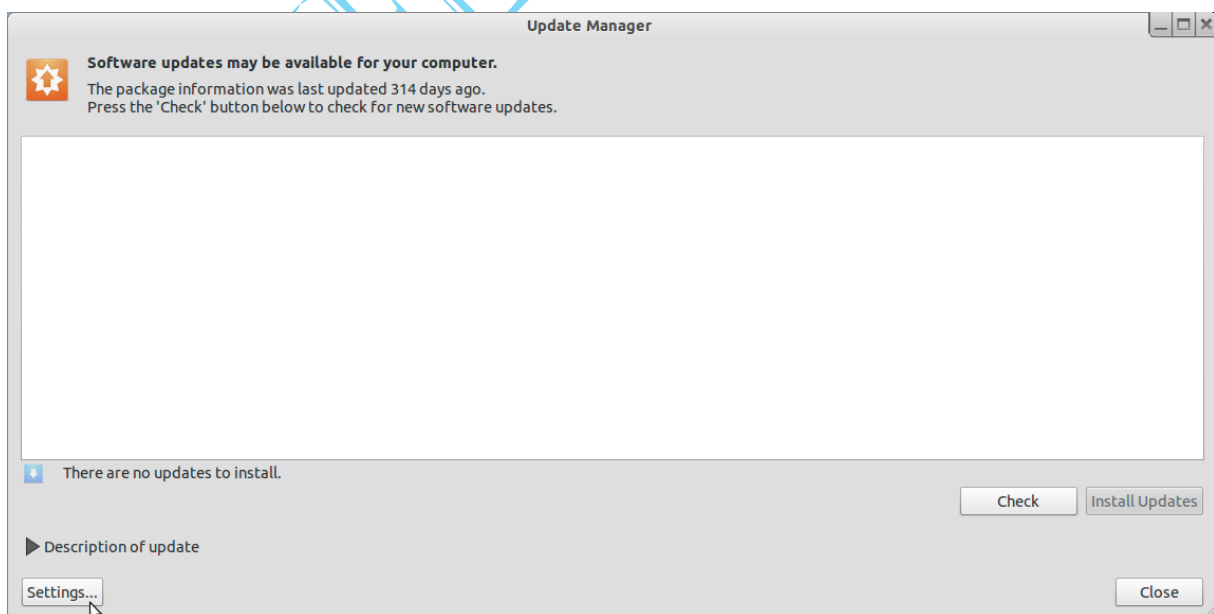
Hiermee beginnen we omdat dit het allerbelangrijkste is.

Zorg dat u een internet verbinding hebt en negeer alle popup vensters voor installatie tot de update server is aangepast aan Europa.

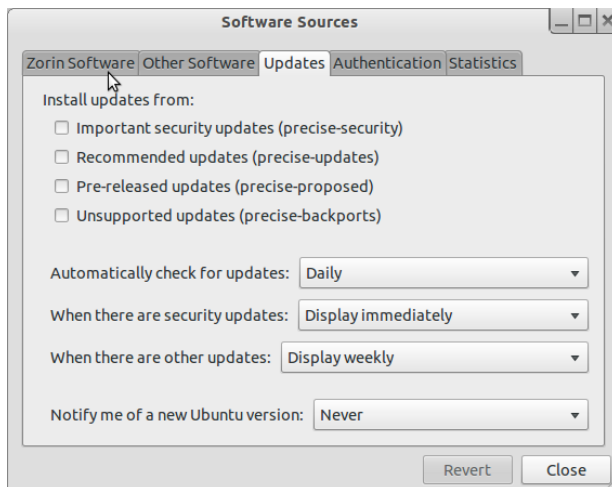
Ga via start (*Menu*) naar "System Tools" vervolgens naar "Administration" en vervolgens naar "Update Manager".



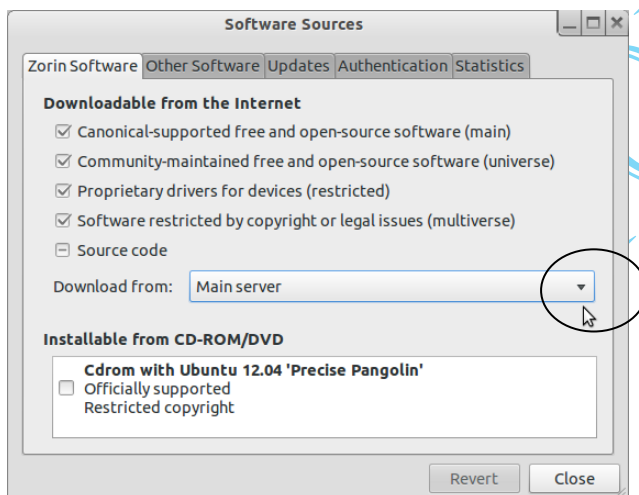
Een venster wordt geopend: "Update Manager" en klik op "Settings" onderaan links.



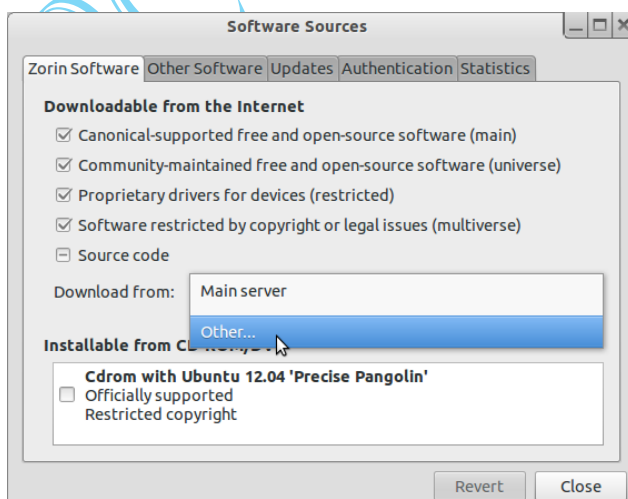
Een nieuw venster wordt geopend om de instellingen aan te passen.  
Klik op het tabblad “Zorin Software”.



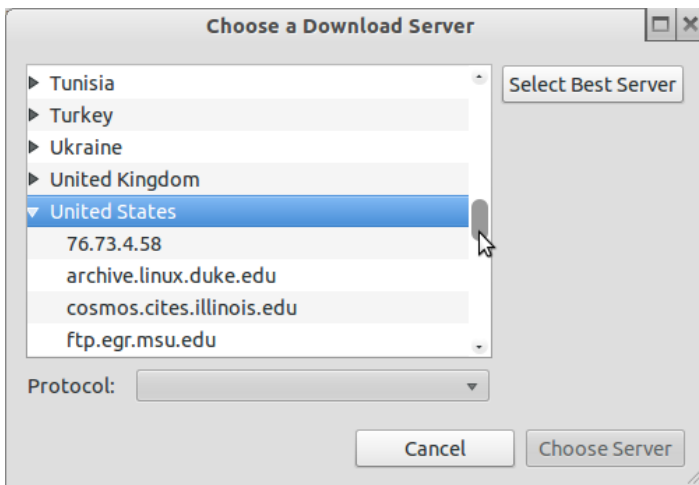
Klik op het pijltje naast “Main server” en een snelmenu wordt geopend waarin we kunnen kiezen welke server we gaan gebruiken om software en updates te downloaden.



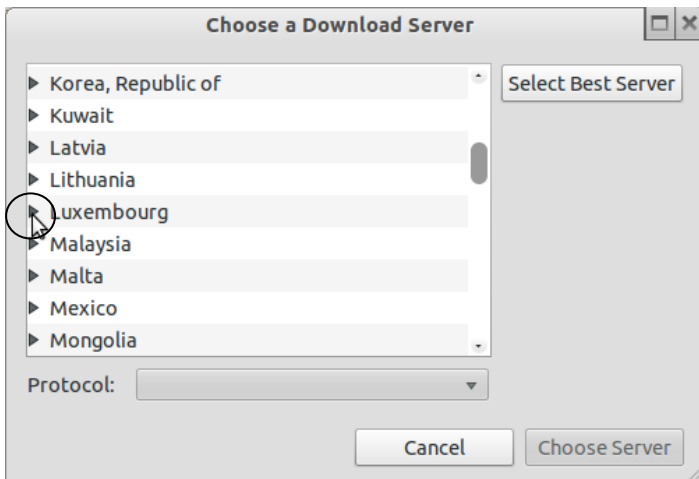
Kies voor “Other...” (andere server).



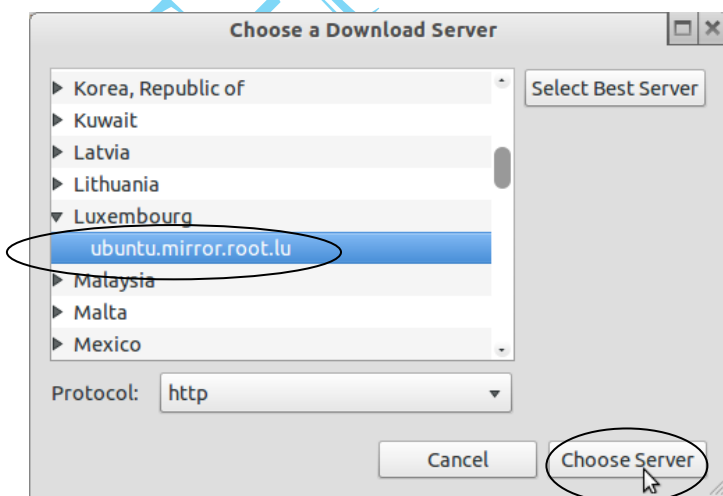
Scroll nu naar boven en kies voor het land Luxembourg



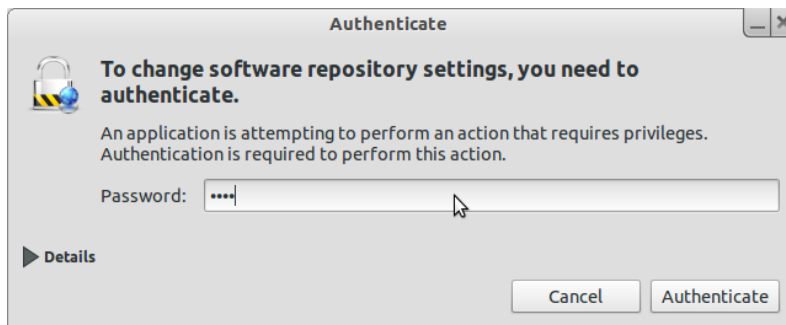
Klik bij Luxembourg op het pijltje en selecteer de server



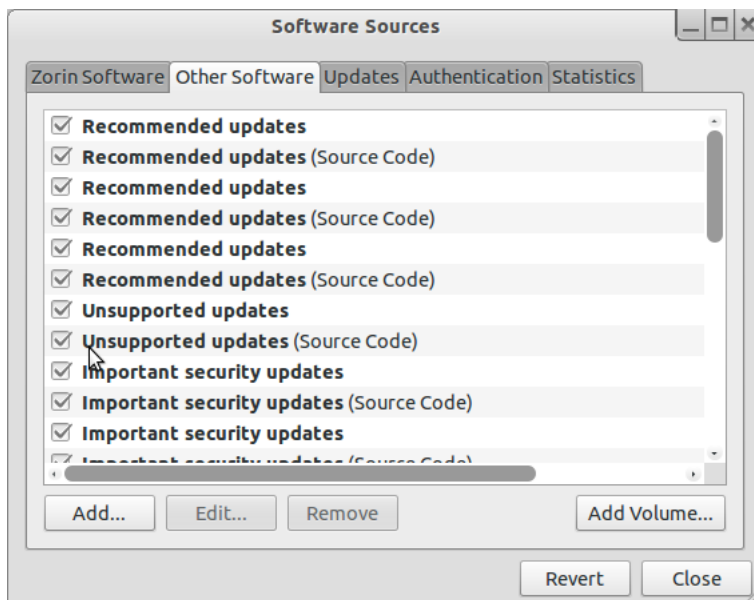
Klik vervolgens op "Choose Server"



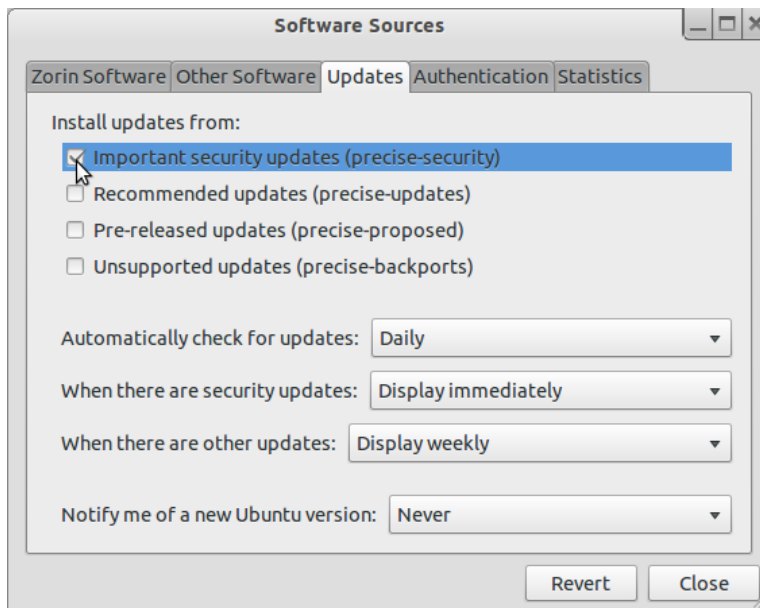
Om deze instelling uit te voeren dient u nu uw wachtwoord in te geven die u maakte tijdens de installatie.



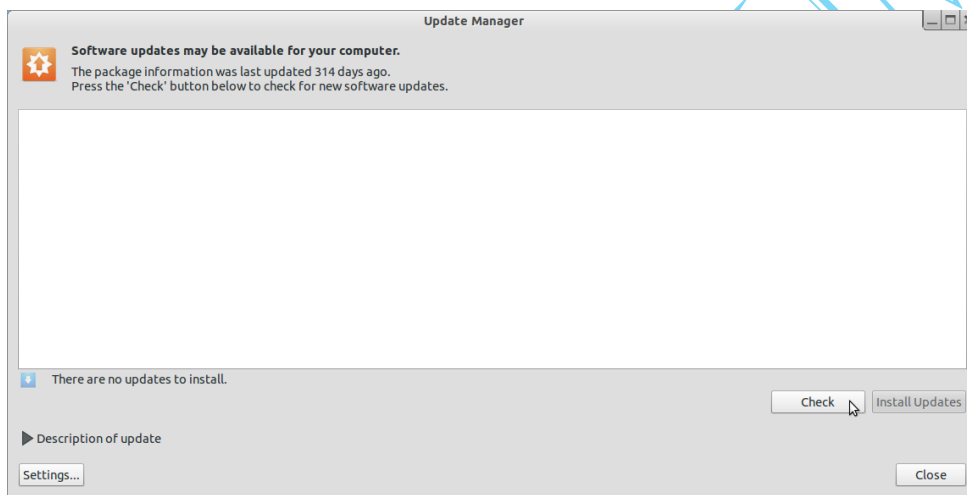
Klik op het volgende tabblad "Other Software" en vink alles aan.



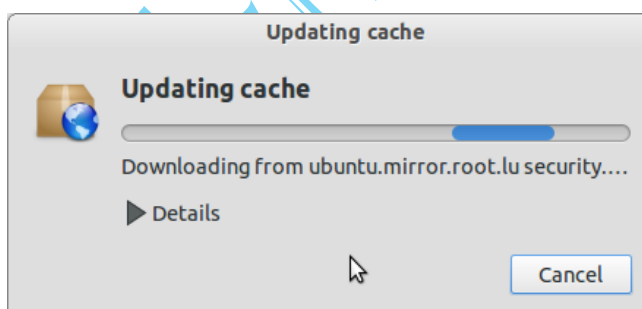
Ga naar het volgende tabblad, vink daar ook alles aan en klik op "Close".



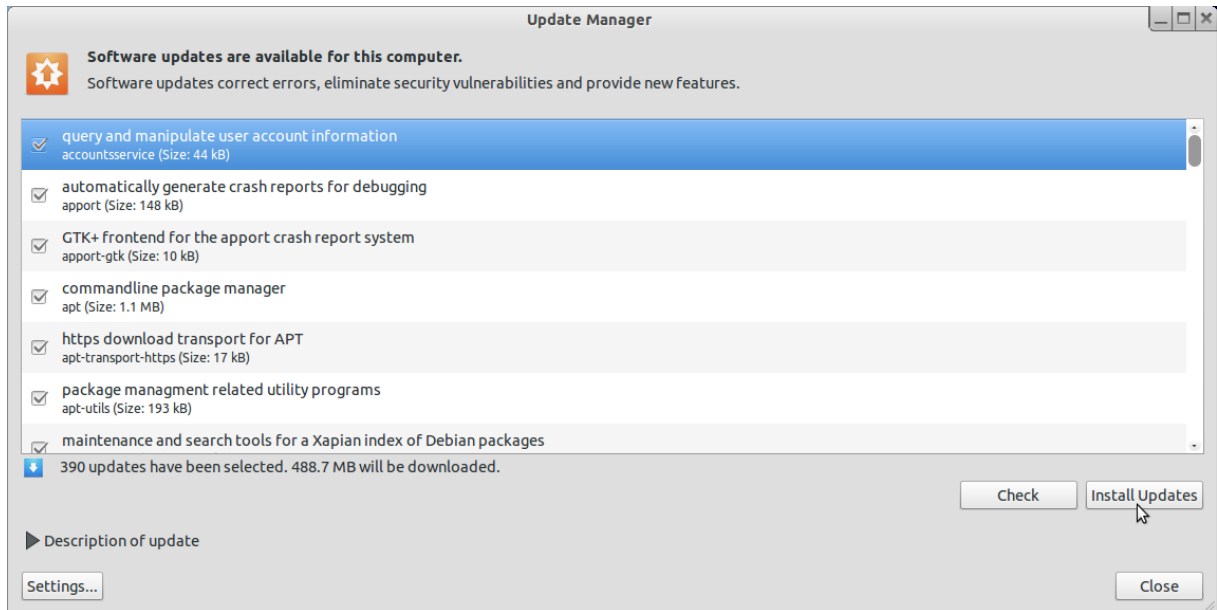
In de Update Manager klikt u nu op “Check”.



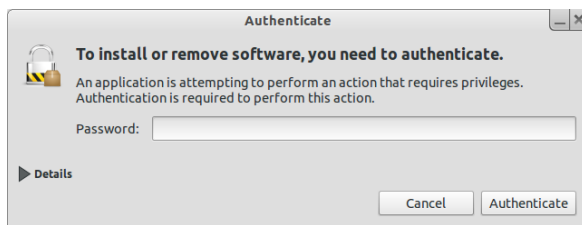
Er wordt nu gezocht naar updates voor het systeem en de aanwezige software.



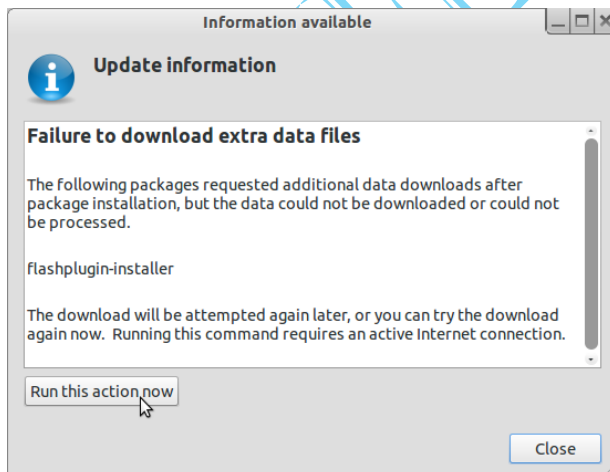
Als het zoeken gedaan is krijgt u een lijst te zien van alle updates en klikt u op “Install Updates”.



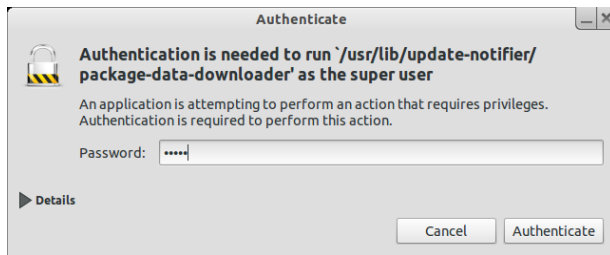
U zult hier uw wachtwoord moeten invoeren.



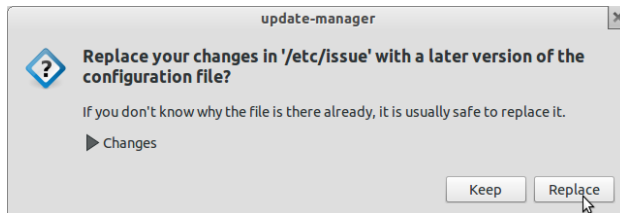
De updates worden gedownload en uitgevoerd, u zult ook de melding krijgen dat er bijkomende installatie's moeten uitgevoerd worden zoals de flashplugin-installer en andere, klik dan op "Run this action now".



Voor deze actie dient u terug uw wachtwoord in te voeren.

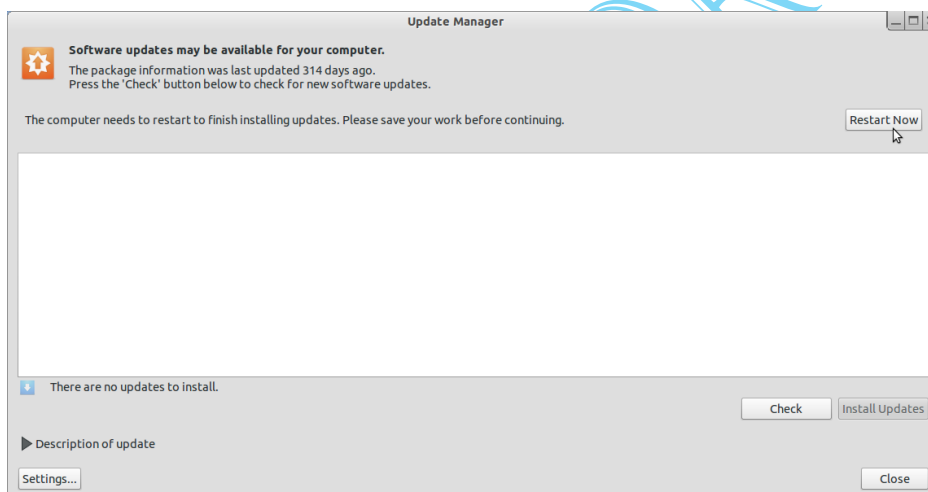


Wat ook voorkomt is dat er gevraagd wordt versies te vervangen voor een betere versie, klik dan op "Replace".



U kunt deze handeling nog eens herhalen vanaf "Check" tot u er zeker van bent dat alle updates zijn gedownload en geïnstalleerd werden.

Als alle updates zijn uitgevoerd klikt u op het knopje "Restart Now"

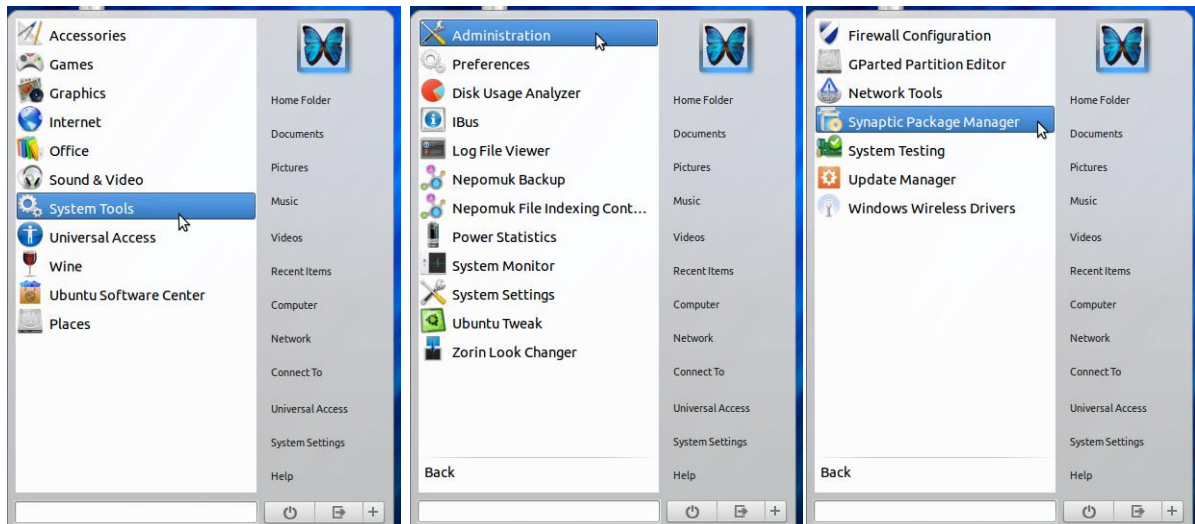


### AWN applets downloaden.

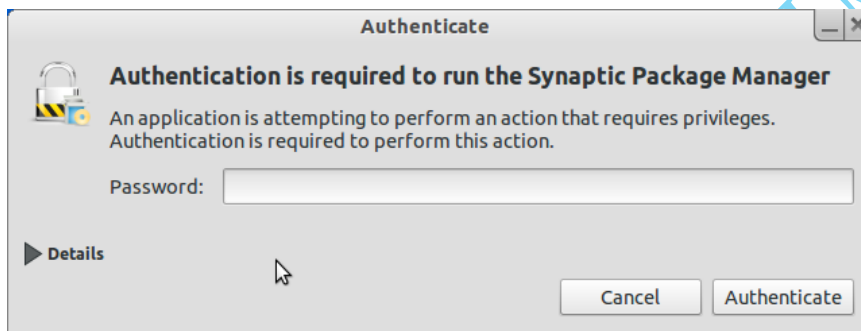
De taakbalk onderaan het bureaublad is een AWN applet, als u op een lege plaats op de taakbalk rechts klikt kan uw de dockvoorkeuren (*instellingen*) aanpassen.

Om deze applet ten volle te kunnen gebruiken gaan we alle AWN applets downloaden.

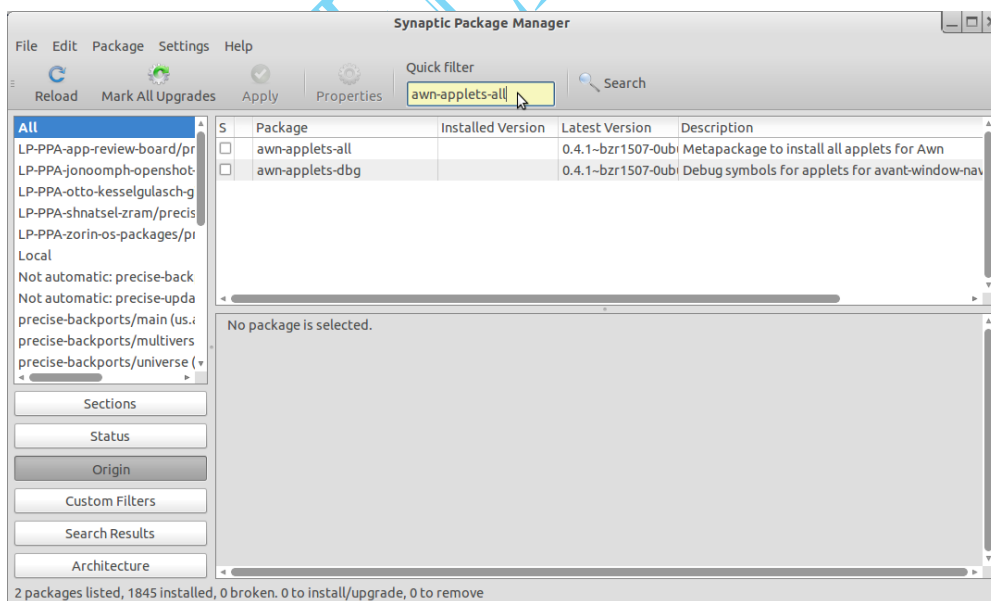
Ga naar start (*Menu*) en selecteer in het snelmenu "System Tools" vervolgens selecteert u "Administration" en dan selecteert u "Synaptic Package Manager".



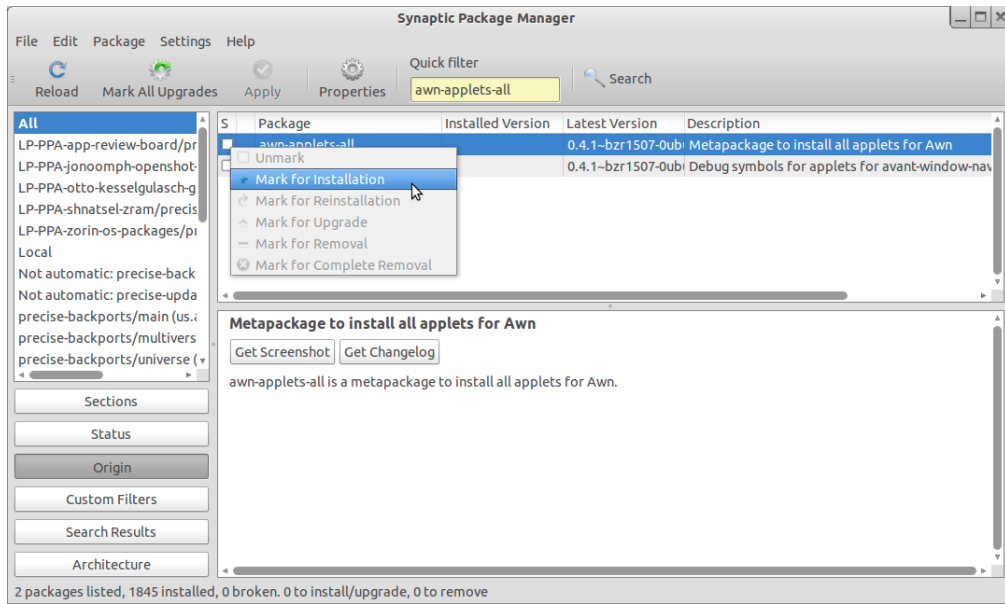
Geef uw wachtwoord in om deze actie uit te voeren.



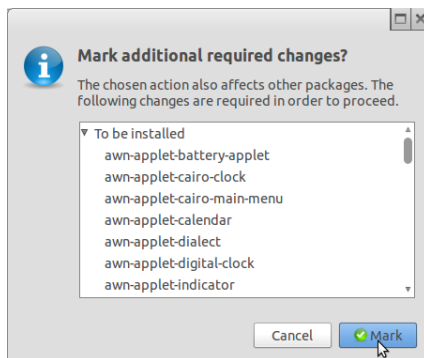
Synaptic Package Manager wordt geopend en in het zoekvenster typt u "awn-applets-all" (zonder de aanhalingstekens "").



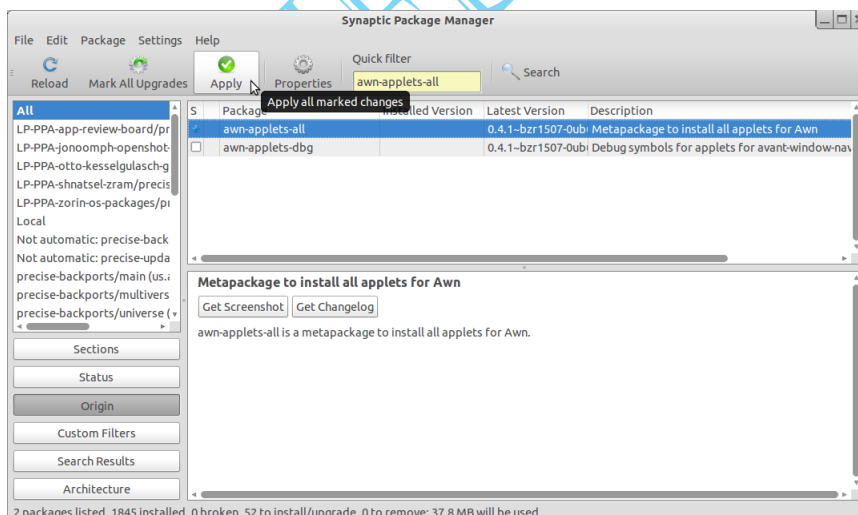
Selecteer "awn-applets-all" en in het snelmenu selecteer je "Mark for installation".



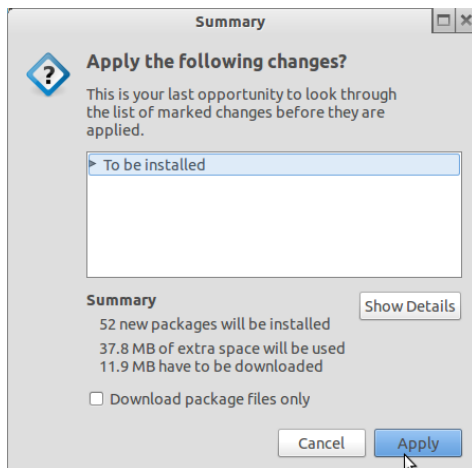
In het volgende venstertje klik je op “Mark”.



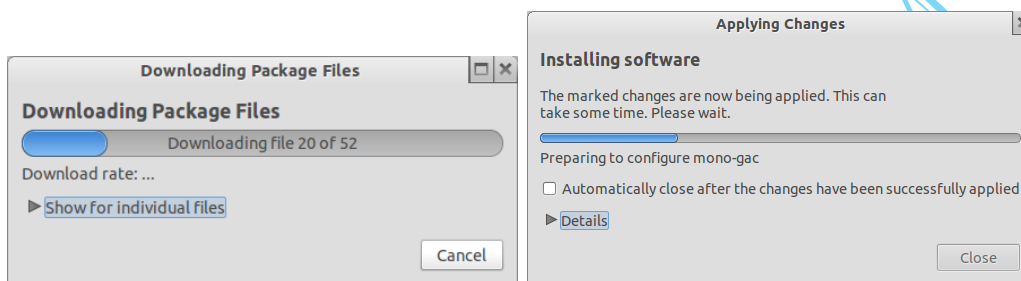
Klik nu op “Apply” om die actie uit te voeren.



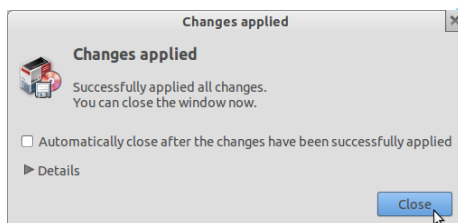
Klik op “Apply” in het volgende venstertje om de installatie uit te voeren.



Het downloaden wordt gestart en nadien wordt de installatie uitgevoerd.

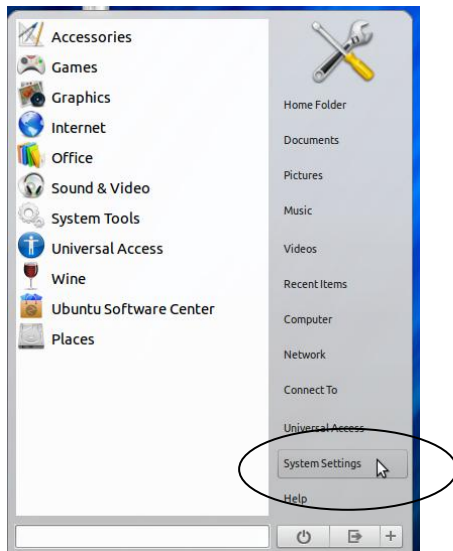


Nadien klik je op "Close".

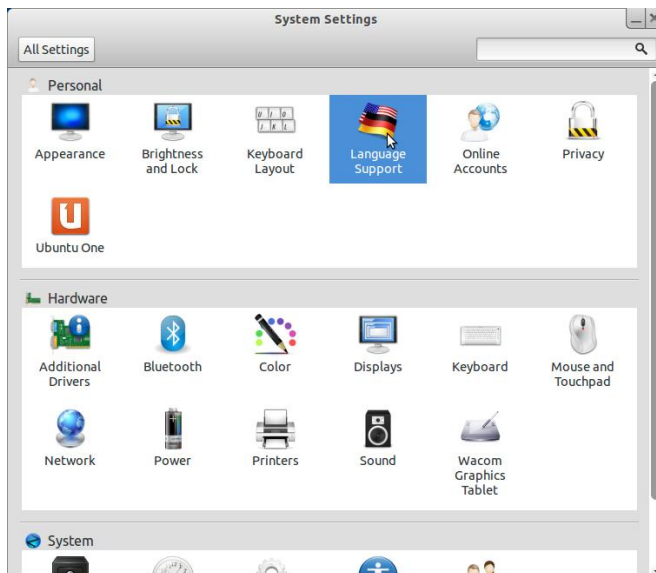


Nederlands instellen.

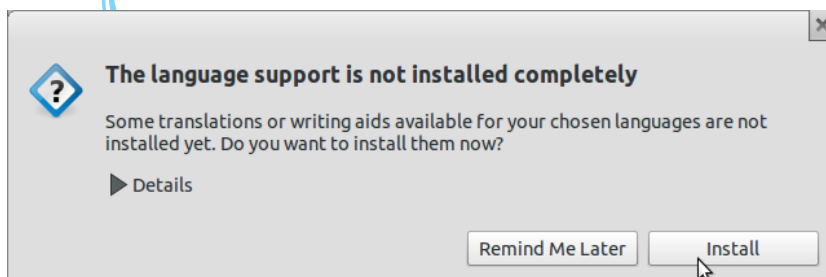
Nu zorgen we ervoor dat de Nederlandse taal op heel het systeem toegepast wordt. Ga via start (Menu) naar "System Settings"



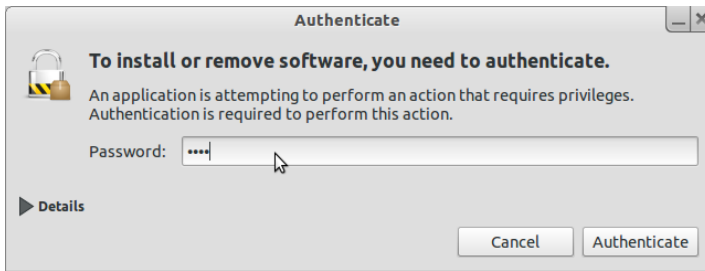
Klik op “Language Support”



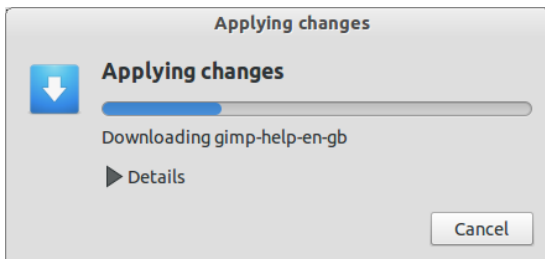
U krijgt een melding dat deze niet compleet is geïnstalleerd en klik op “Install”.



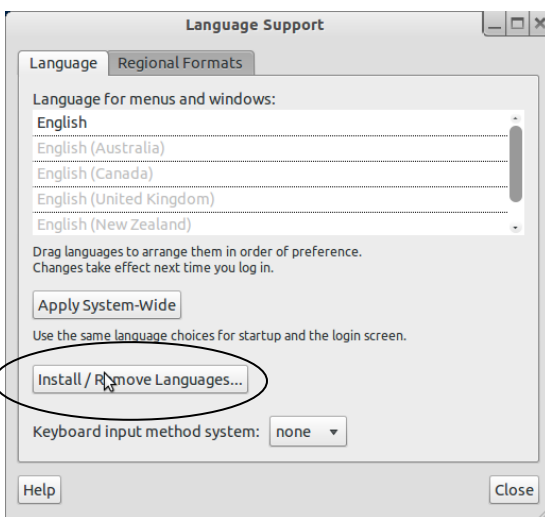
Geef uw wachtwoord op om de installatie te starten.



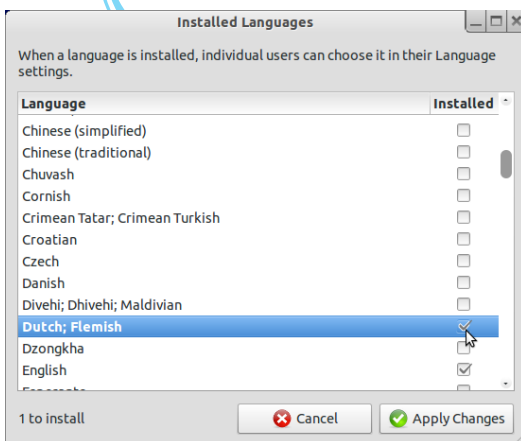
De installatie wordt uitgevoerd



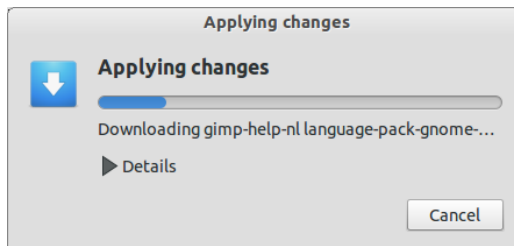
Klik nu op "Install / Remove Languages..." om de Nederlandse taal toe te voegen.



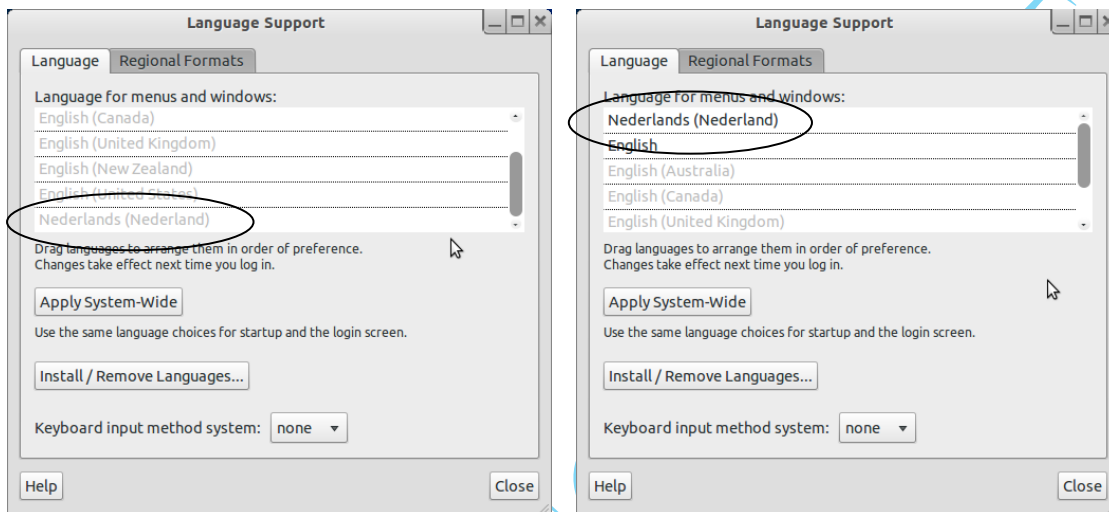
Zoek in de lijst "Dutch; Flemish" en zet een vinkje, daarna klik je op "Apply Changes".



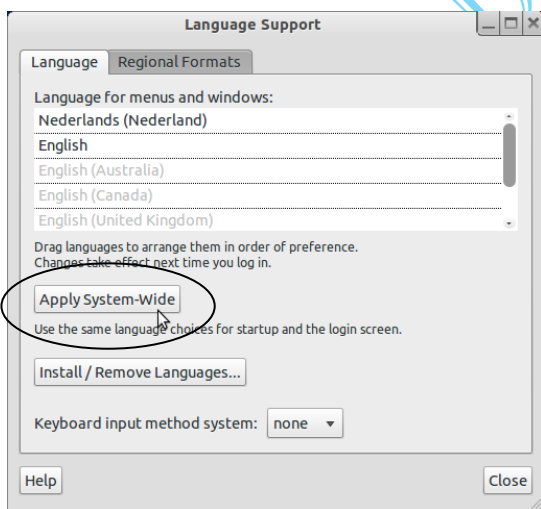
De taalpakketten worden nu gedownload.



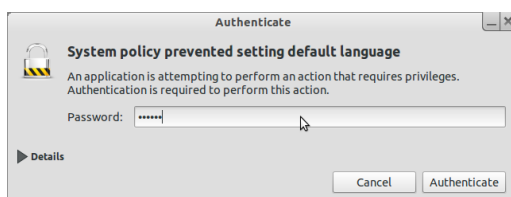
Scroll nu naar beneden in de lijst tot u Nederlands (*Nederland*) tegen komt en neem het vast met de linker muisknop en schuif dit naar de eerste positie.



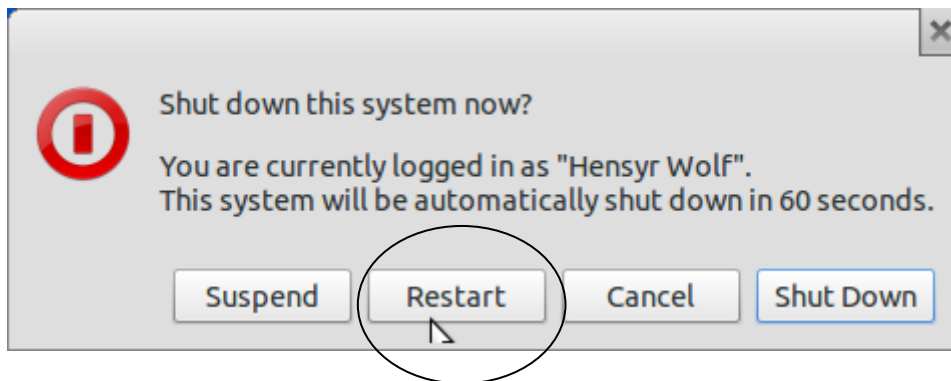
Klik nu op "Apply System-Wide" (op het hele systeem toepassen).



Geef ook hier terug uw wachtwoord op.

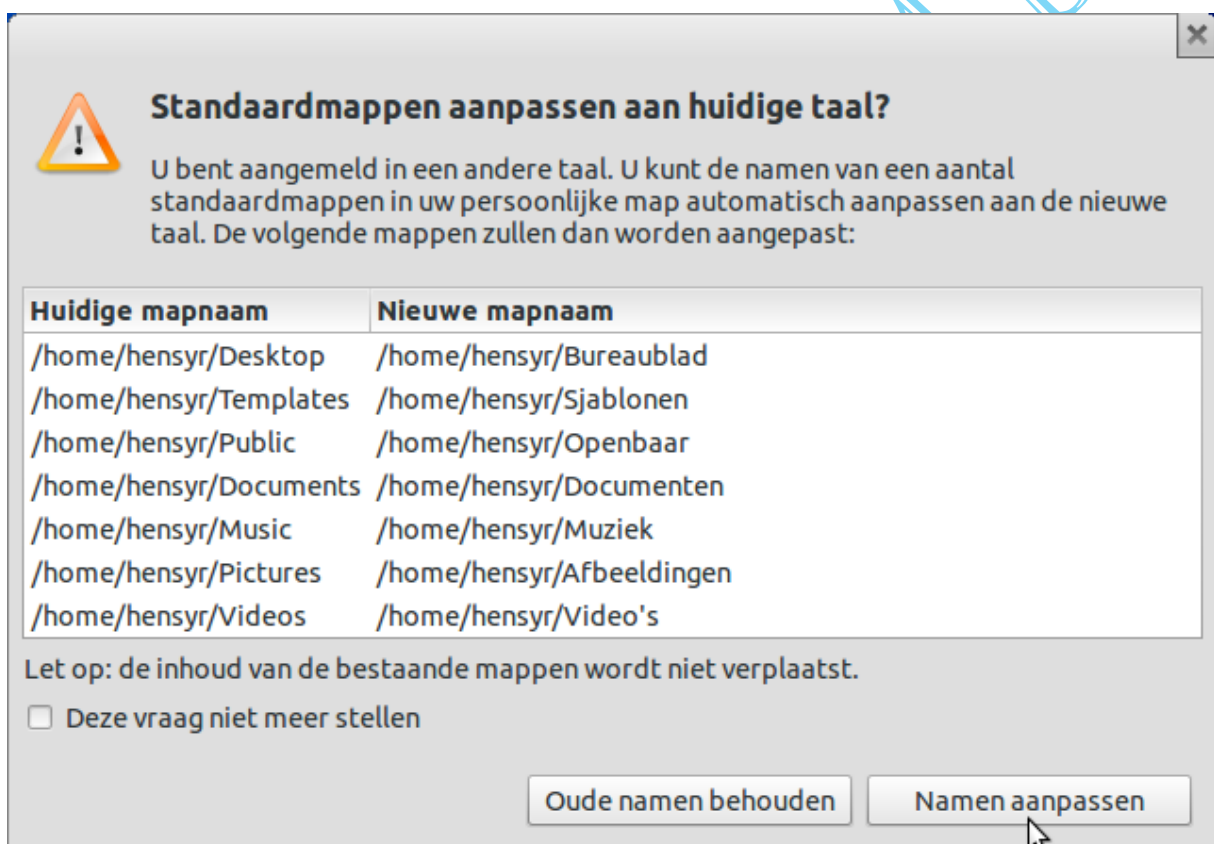


Sluit alle vensters en herstart uw computer via Start (*Menu*).



Na het herstarten van de computer vraagt het systeem of u alle namen die nu in het Engels zijn wil veranderen naar het Nederlands.

Klik op “Namen aanpassen”.



Mocht u reeds bestanden toegevoegd hebben aan bijvoorbeeld de map “Pictures” dan blijft die map bestaan omdat de inhoud niet mee verhuisd naar de nieuwe map “Afbeeldingen”, er wordt dan een map “Afbeeldingen” gemaakt maar de map “Pictures” bestaat dan ook nog.

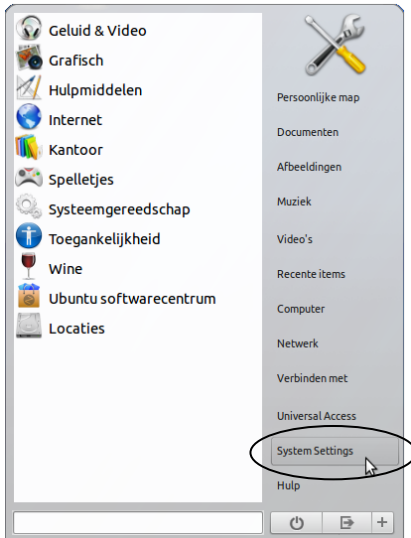
Wachtwoord uitzetten van de screensaver.

Is het u ook al opgevallen dat een screensaver uw beeldscherm uitschakelt en bij een beweging van de muis terug wordt geactiveerd?

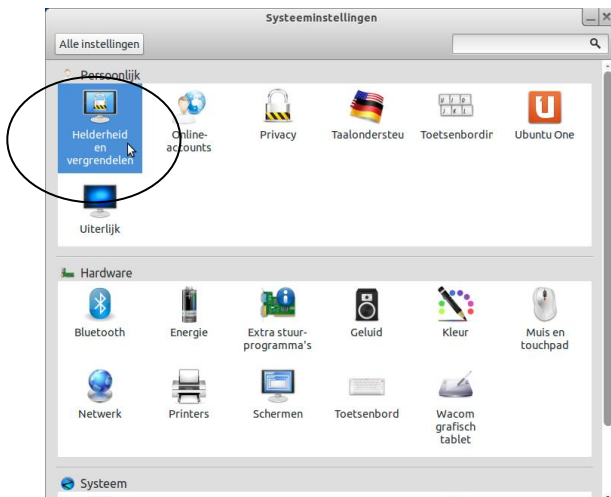
Heel vervelend wordt dan telkens om uw wachtwoord gevraagd.

Dit kan je als volgt uitschakelen:

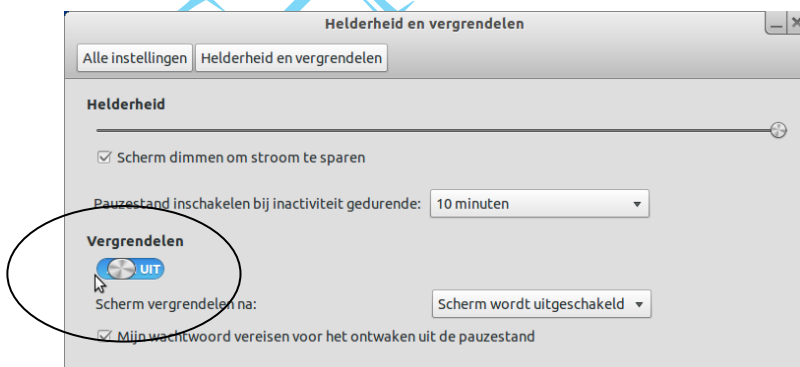
Ga via start (Menu) naar “System Settings”



Vervolgens klikt u op het icoontje “Helderheid en vergrendelen”

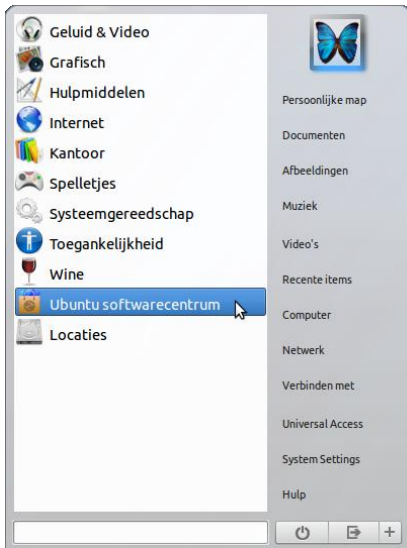


Schuif daar het knopje van “Vergrendelen” naar links zo dat het uit staat.

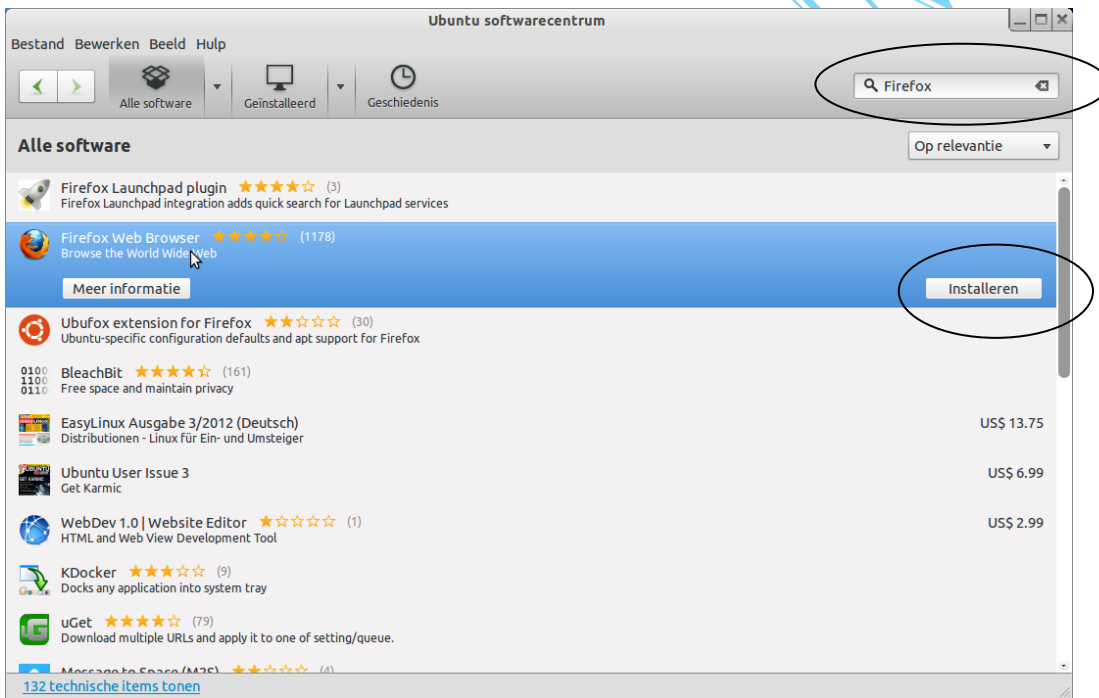


Firefox downloaden en instellen.

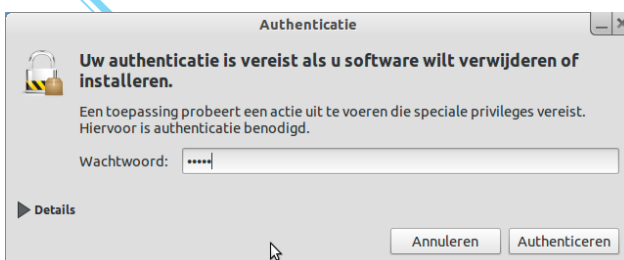
Standaard heb je Google Chrome browser maar ik verkies toch liever Firefox.  
Ga via start (Menu) naar “Ubuntu Softwarecentrum”



Typ in het zoekvenster “Firefox”, selecteer dan Firefox Web Browser en klik op “Installeren”.



Geef wederom uw wachtwoord in.



Haal Google Chrome uit uw taakbalk door er rechts op te klikken en klik op “Unpin applicatie”

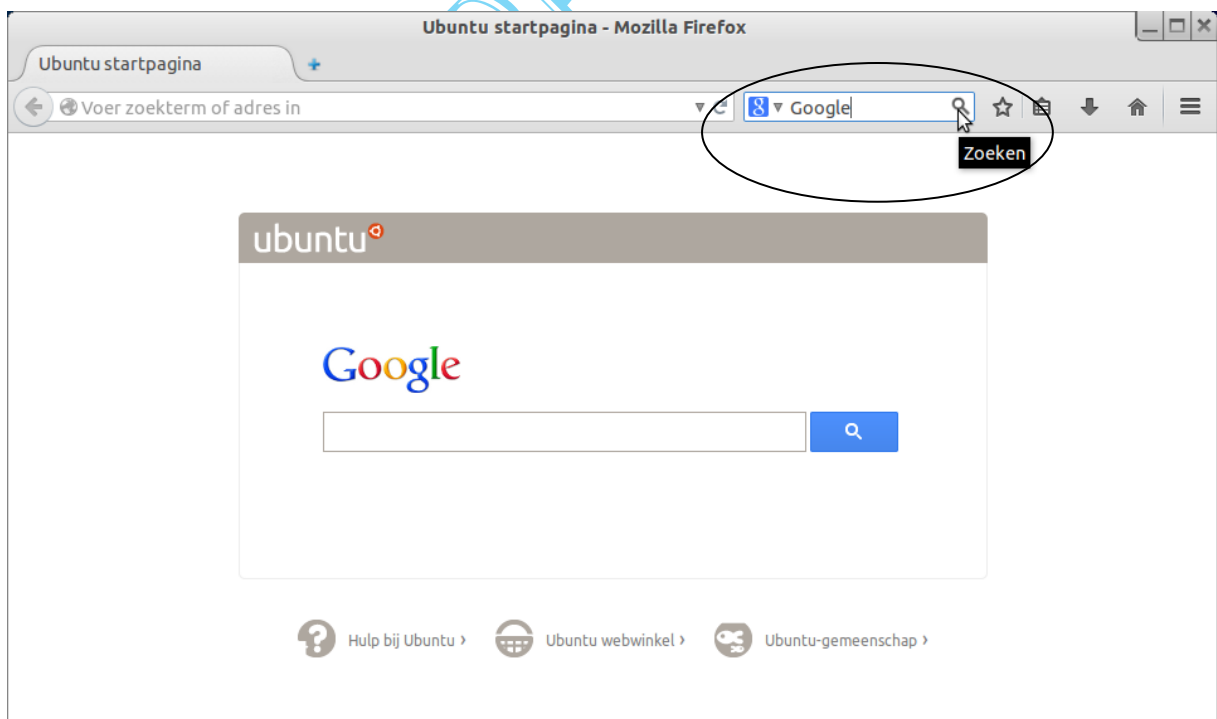


Herstart de computer.

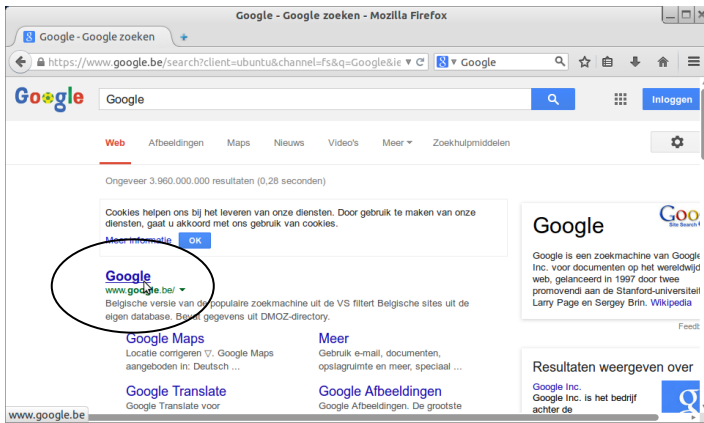
Ga via start (*Menu*) naar "Internet" en klik op "Firefox" om die te starten. Eenmaal opgestart klikt u op het icoon in de taakbalk met de rechtermuisknop en selecteert u "Pin applicatie" om Firefox vast te zetten als snelstarter in uw taakbalk. Nadien kan je die verschuiven van links naar rechts, afhankelijk van waar u die wil hebben.



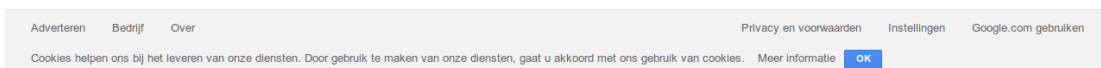
Laat Firefox nog even open staan en typ in het kleine zoekvenster "Google" en druk op de enter-toets.



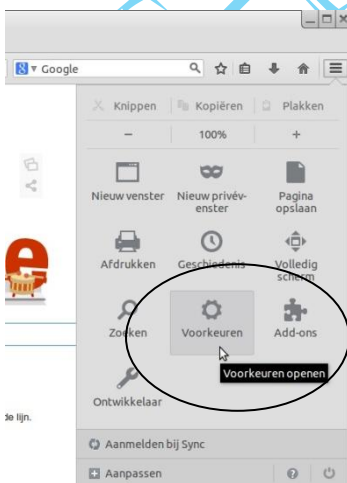
Selecteer Google uit de resultaten en Google wordt opgestart.



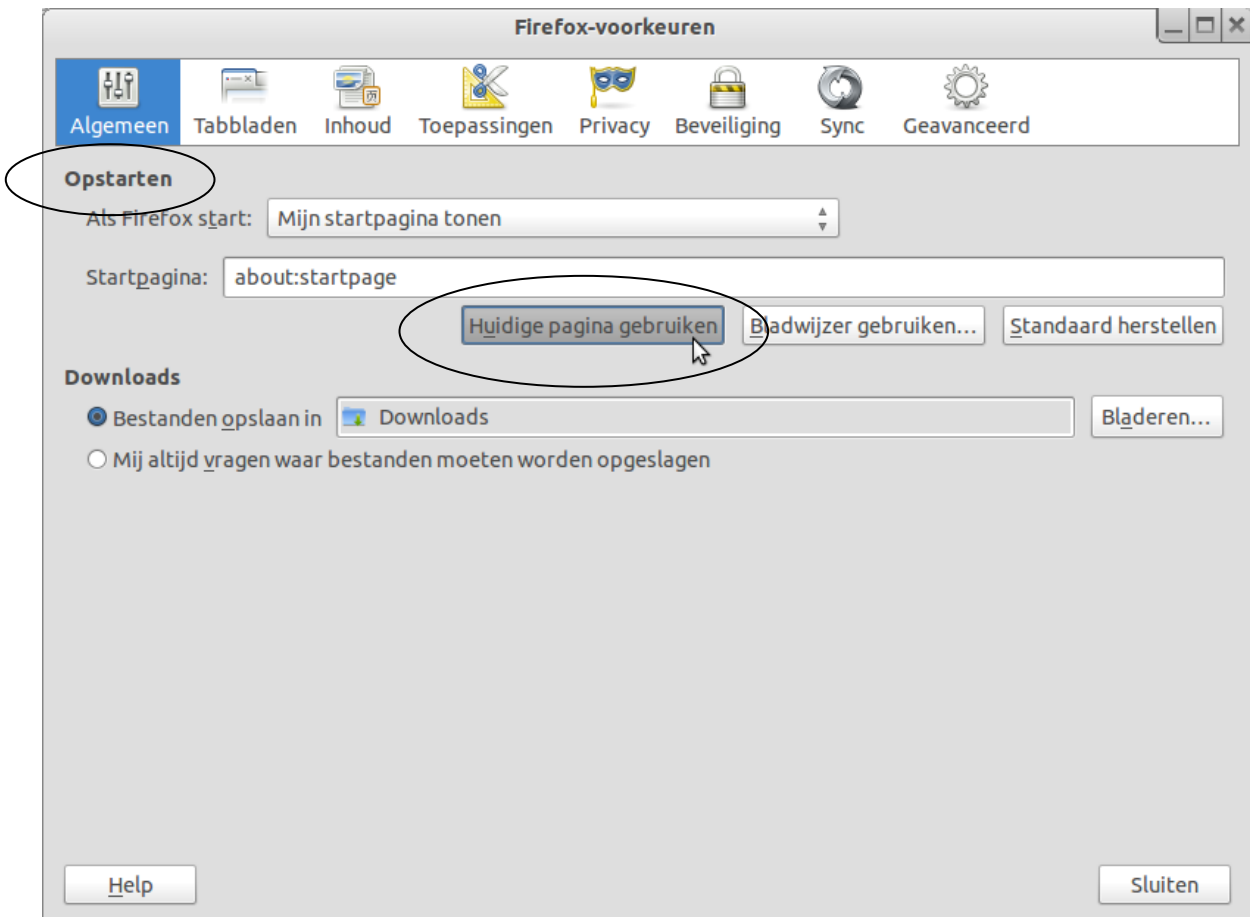
Klik op Menu openen (op het icoontje met de drie platte balkjes)



Ga naar "Voorkeuren openen" op het icoontje met het tandwiel

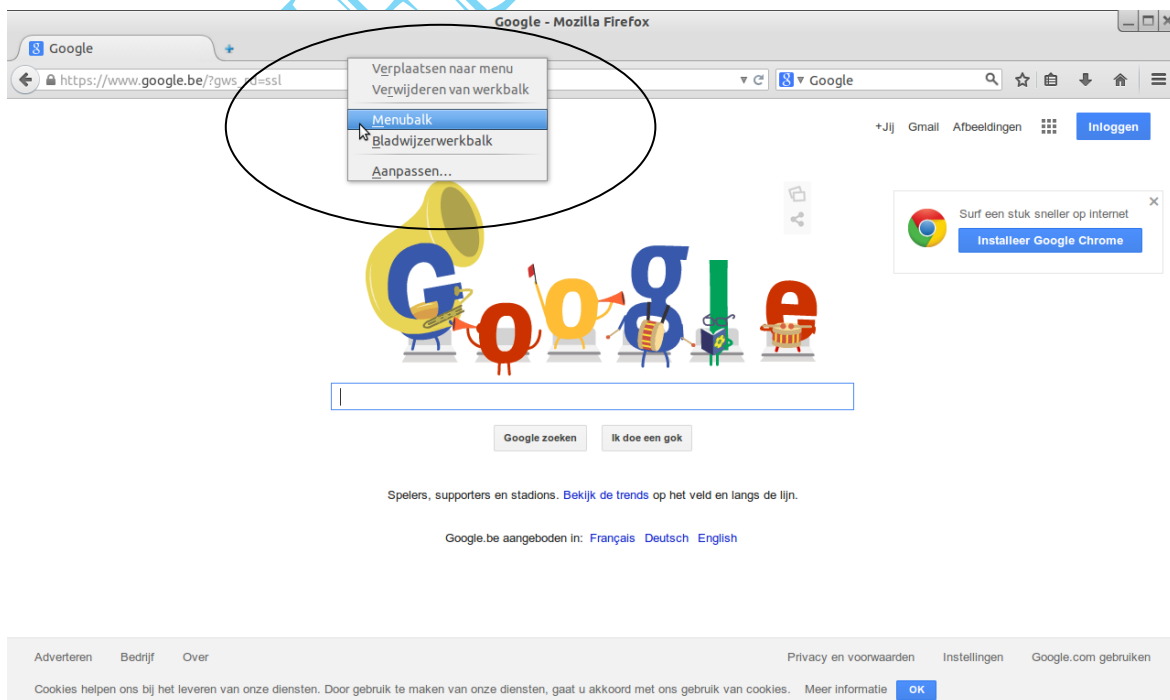


En klik bij "Opstarten" op de knop "Huidige pagina gebruiken"

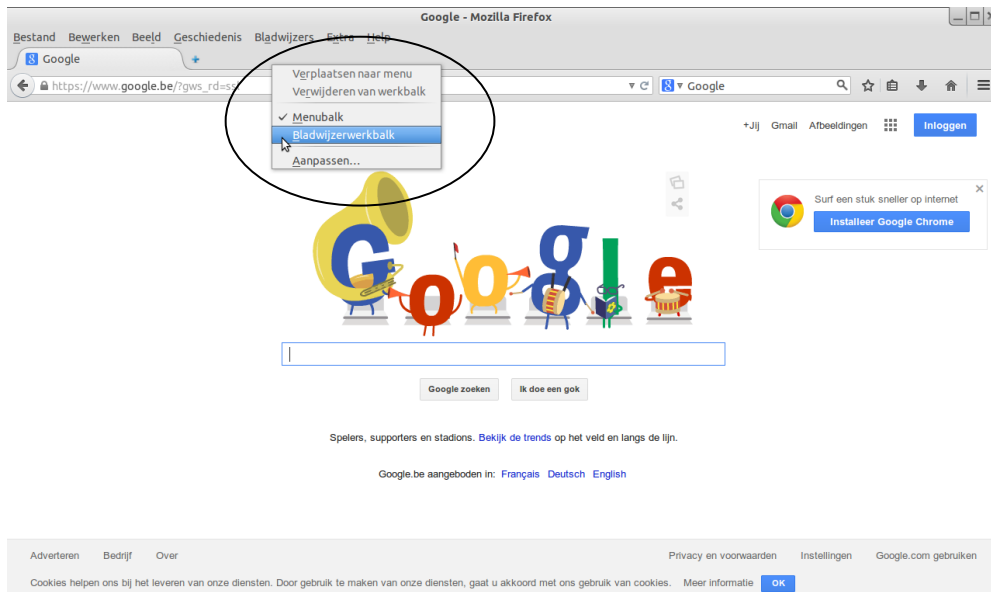


Nu kunt u Firefox gaan gebruiken.

Wilt u de menubalk klik dan bovenaan naast het tabblad met de rechtermuisknop en selecteer "Menubalk"



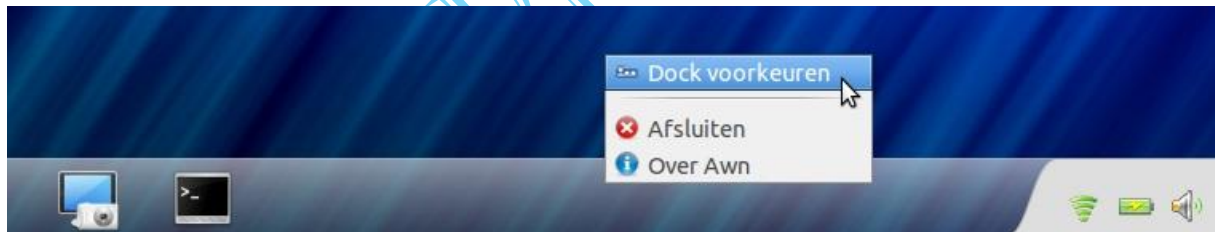
Herhaal de laatste werkwijze om de bladwijzerbalk erbij te halen.



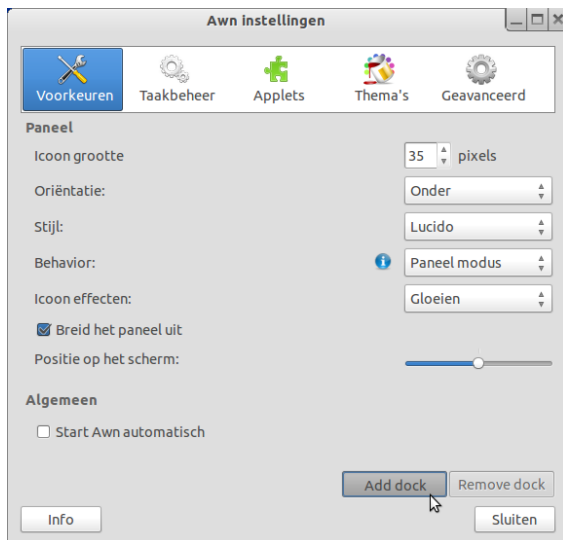
### AWN Dock voorkeuren.

Nu kunnen we de taakbalk van onze computer aanpassen, u hoeft dit niet te doen maar ik geef het toch maar mee voor het geval u ook zo'n bureaublad wil zoals in het begin van de handleiding te zien was.

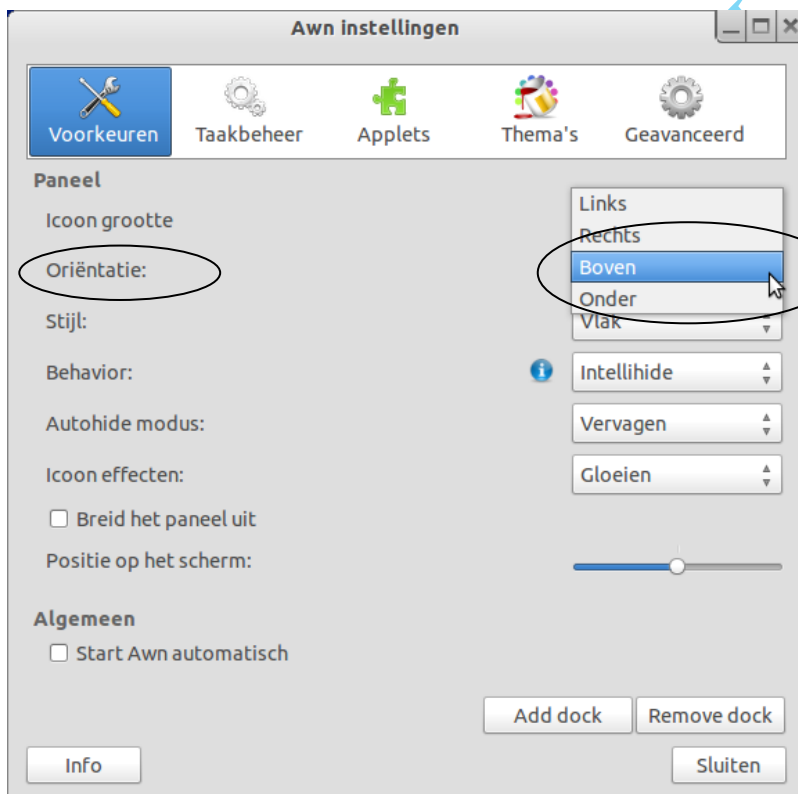
Klik met de rechtermuisknop op een lege plaats in de taakbalk en selecteer "Dock voorkeuren"



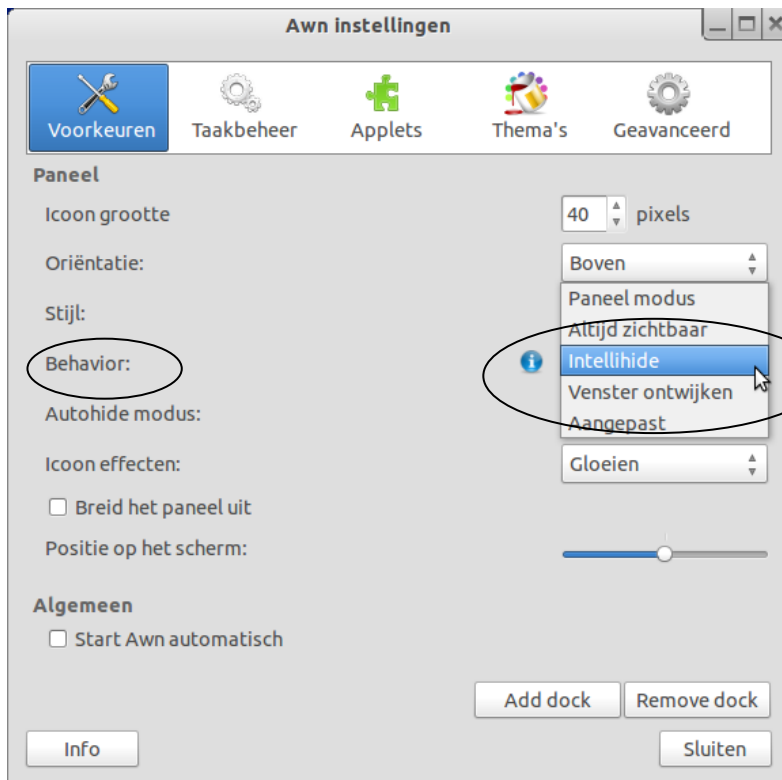
Nu zetten we een tweede taakbalk bovenaan het scherm.  
Klik op taakbalk toevoegen "Add dock"



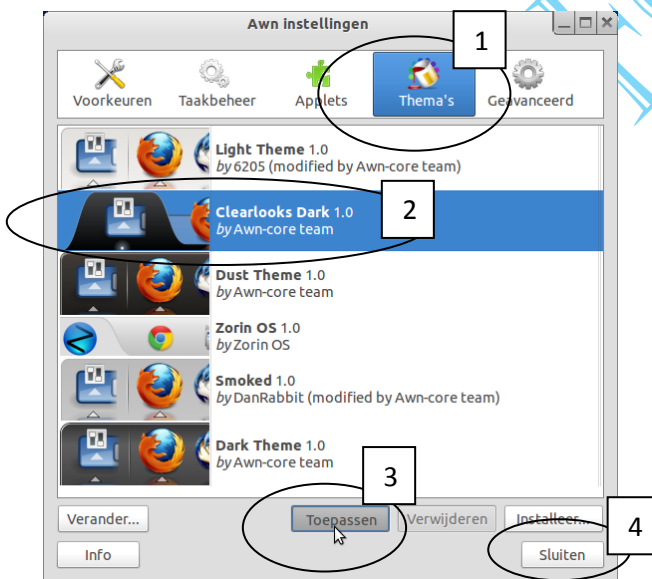
Klik bij “Oriëntatie” op de pijltjes en selecteer “Boven”, u kan eventueel ook een andere locatie aanwijzen zoals links of rechts naargelang uw eigen wensen.



Selecteer bij gedrag “Behavior” voor “Intellihide” zodat de taakbalk verborgen wordt wanneer u een venster maximaliseert.



Klik op de tab thema's en kies het thema dat u liefst ziet verschijnen op het bureaublad. Ik heb gekozen voor "Clearlooks Dark" en klik op "Toepassen" en "Sluiten".

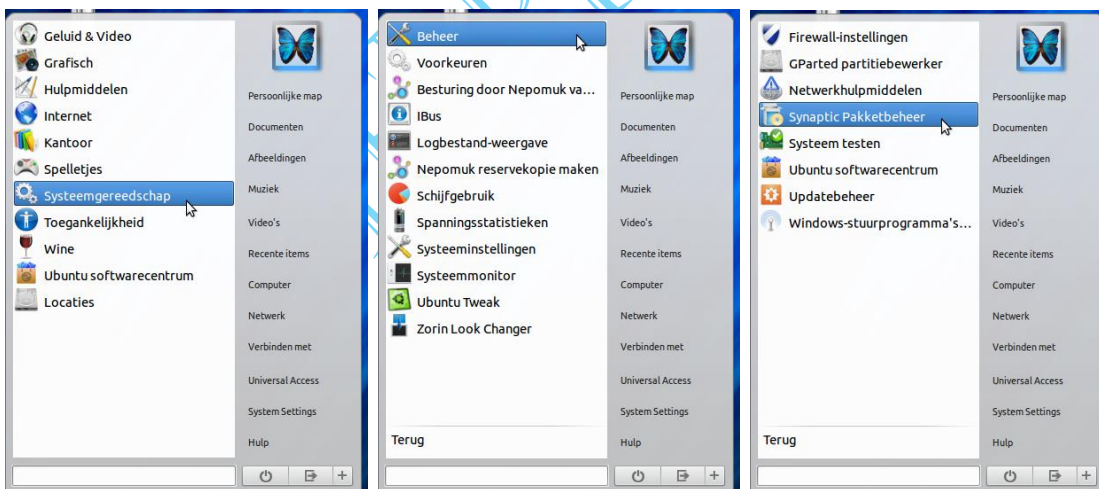


Uw bureaublad krijgt meteen een andere look.

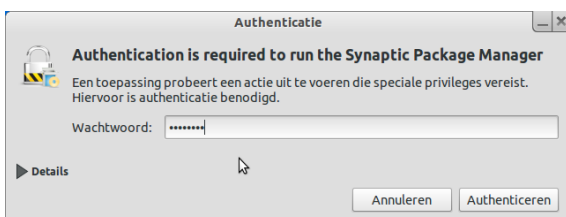


Extra wallpapers (bureaubladachtergronden) downloaden.

Ga via start (Menu) naar “Systeemgereedschap” vervolgens naar “Beheer” en dan naar “Synaptic Pakketbeheer”



Geef uw wachtwoord op.



Typ in het snelfilter “wallpapers” en markeer voor installatie alle wallpapers die u kunt vinden.

**Opgelet!!!** Markeer geen “Artwork” want dit is voor het veranderen van het splashscreen en dat wilt u niet meemaken!

**Synaptic Pakketbeheer**

Bestand Bewerken Pakket Instellingen Hulp

Herladen Alle opwaarderingen markeren Toepassen Eigenschappen Snelfilter Zoeken

Snelfilter: **wallpapers**

S	Pakket	Geïnstalleerde ver:	Nieuwste versie	Beschrijving
<input type="checkbox"/>	edubuntu-wallpapers		12.04.4	wallpapers included in edubuntu
<input checked="" type="checkbox"/>	kde-wallpapers		4:4.8.3-0ubuntu0.1	set of wallpapers for the Plasma workspace
<input type="checkbox"/>	kdewallpapers		4:4.8.5-0ubuntu0.1	wallpapers released with KDE Plasma Workspace
<input type="checkbox"/>	ubuntu-wallpapers-extra		0.34.1	transitional dummy package for ubuntu-wallpapers
<input type="checkbox"/>	blubuntu-wallpapers		0.3.1	Blubuntu look - Wallpapers
<input type="checkbox"/>	edgy-community-wallpapers		0.8	Edgy Community Wallpapers
<input type="checkbox"/>	edgy-wallpapers		0.9-0ubuntu2	Edgy Wallpapers

Geen pakket gekozen.

46 pakketten in de lijst, 1917 geïnstalleerd, 0 gebroken. 0 te installeren / op te waarderen, 0 te verwijderen

---

**Synaptic Pakketbeheer**

Bestand Bewerken Pakket Instellingen Hulp

Herladen Alle opwaarderingen markeren Toepassen Eigenschappen Snelfilter Zoeken

Snelfilter: **wallpapers**

S	Pakket	Geïnstalleerde ver:	Nieuwste versie	Beschrijving
<input checked="" type="checkbox"/>	edubuntu-wallpapers		12.04.4	wallpapers included in edubuntu
<input type="checkbox"/>	edubuntu-wallpapers		12.04.4	wallpapers included in edubuntu
<input type="checkbox"/>	Markeringen verwijderen			
<input checked="" type="checkbox"/>	Markeren voor installatie			
<input type="checkbox"/>	Markeren voor herinstallatie			
<input type="checkbox"/>	Markeren voor opwaarderen			
<input type="checkbox"/>	Markeren voor verwijdering			
<input type="checkbox"/>	Markeren voor volledige verwijdering			
<input type="checkbox"/>	edgy-wallpapers		0.9-0ubuntu2	Edgy Wallpapers

**wallpapers included in edubuntu**

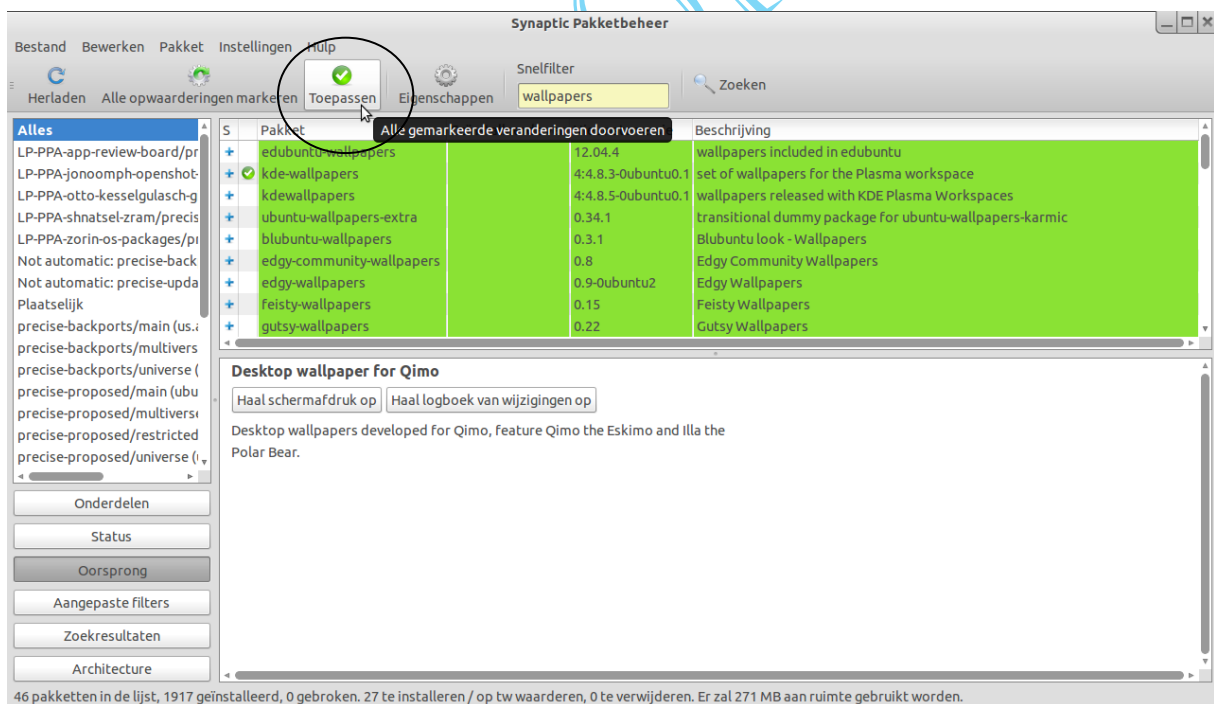
Haal schermafdruk op Haal logboek van wijzigingen op

A collection of wallpapers sourced from various contributors and art sites across the Internet. These are the wallpapers shipped with Edubuntu by default.

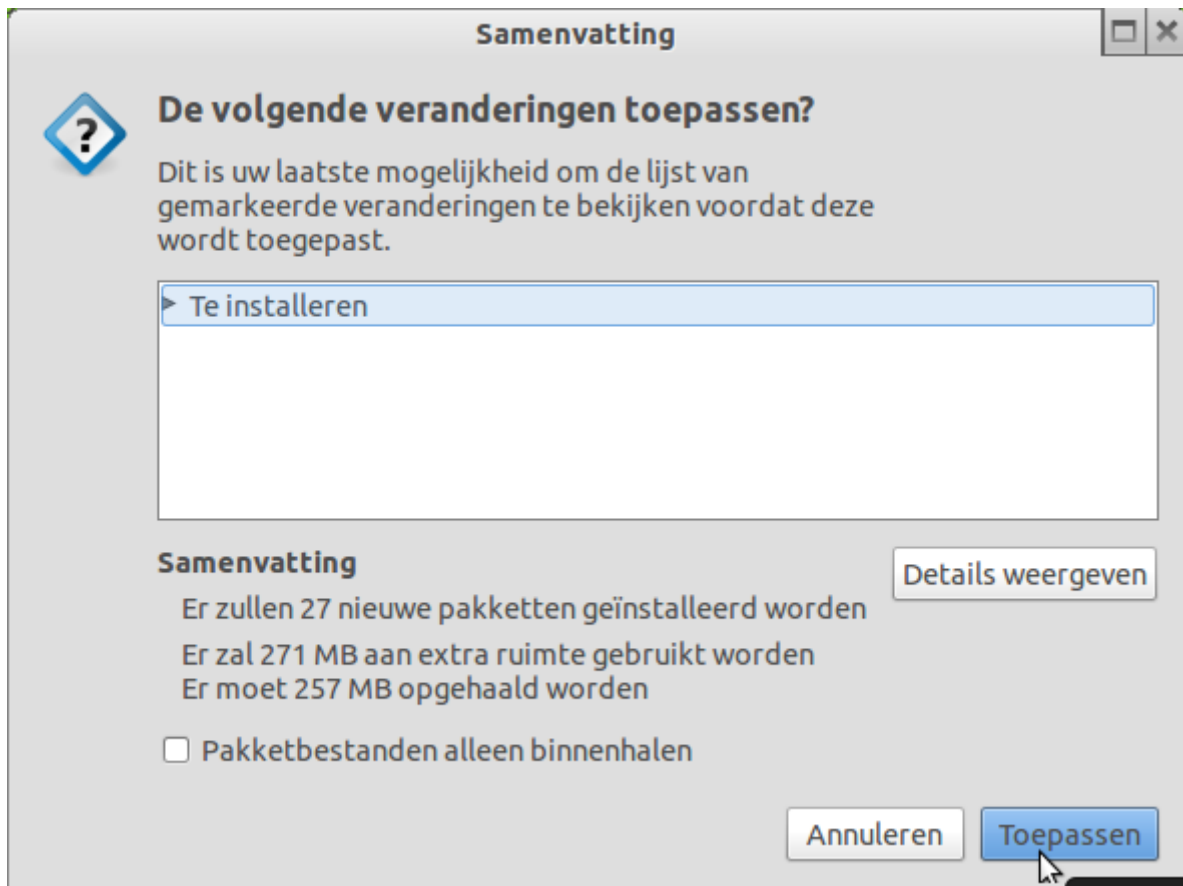
46 pakketten in de lijst, 1917 geïnstalleerd, 0 gebroken. 0 te installeren / op te waarderen, 0 te verwijderen



Klik nu op "Toepassen".



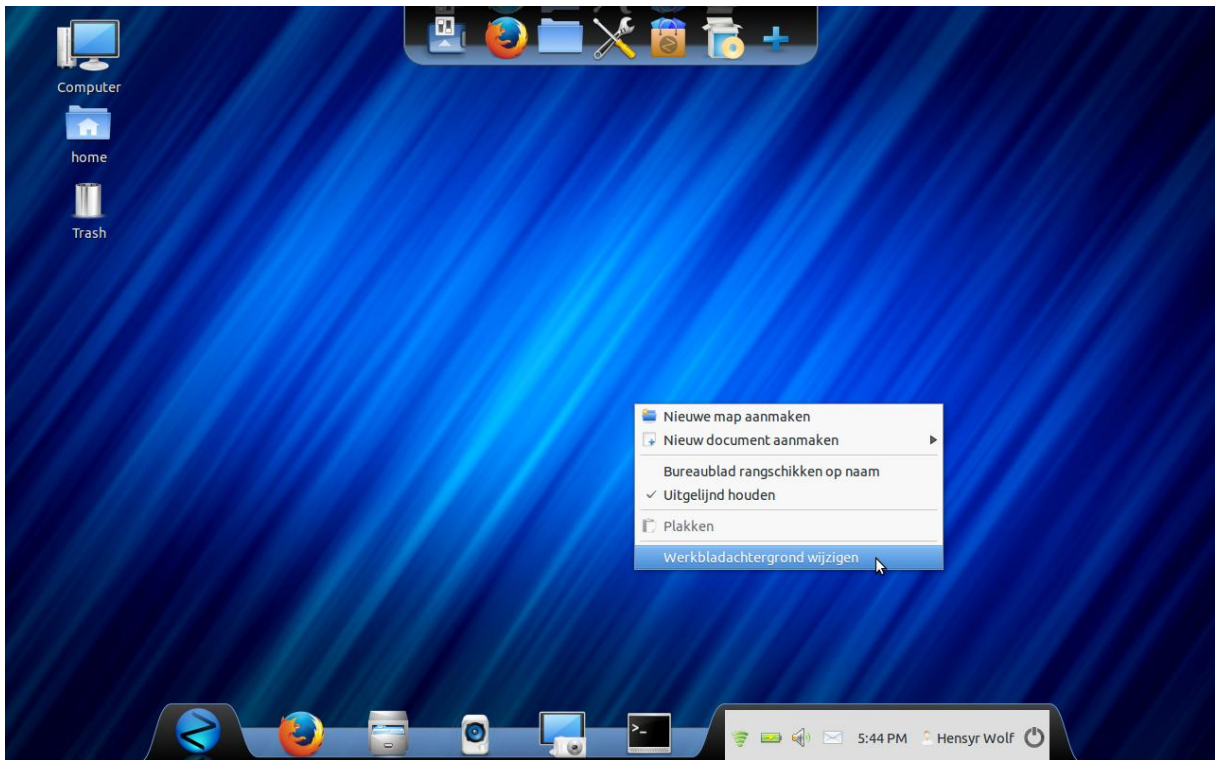
Klik op "Toepassen".



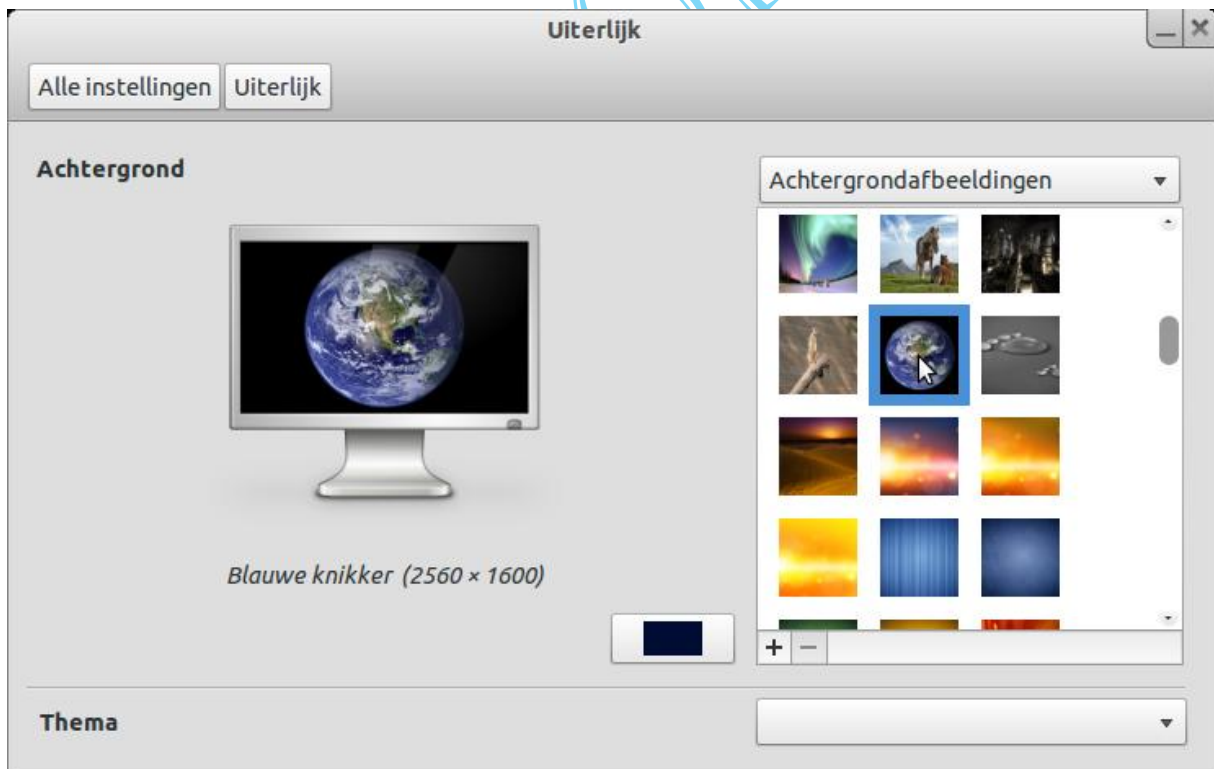
Als de veranderingen zijn doorgevoerd klikt u op "Sluiten" en herstart de computer.

Verander uw bureaubladachtergrond.

Klik met de rechtermuisknop in uw bureaublad en selecteer "Werkbladachtergrond wijzigen".



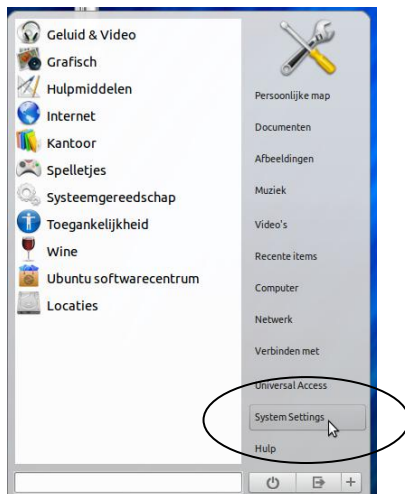
Scroll nu naar het gewenste bureaubladachtergrond en selecteer deze.



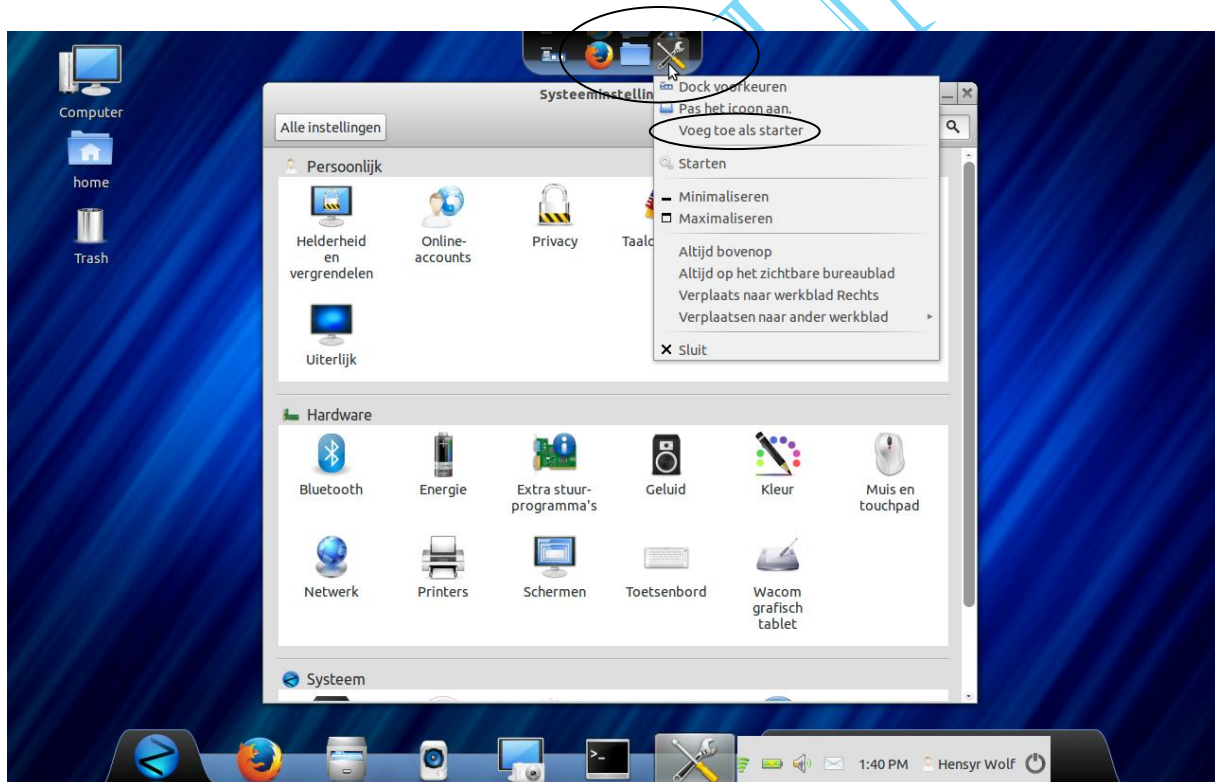
Stysteeminstellingen toevoegen aan taakbalk bovenaan.

Om gemakkelijk te werken kunt u systeeminstellingen toevoegen aan uw taakbalk bovenaan.

Ga via start (*Menu*) naar systeeminstellingen.



Rechtsklik in de bovenste taakbalk op het icoontje van System settings en selecteer "Voeg toe als starter"



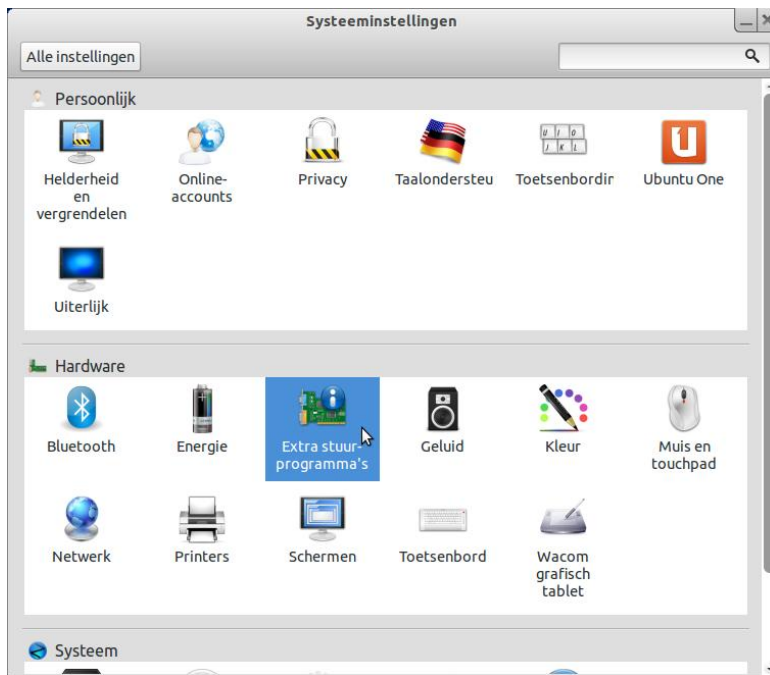
En sluit het venster.

### Extra stuurprogramma's installeren.

Soms gebeurt het wel eens dat de hardware niet voldoende werkt en dat kan aan de stuurprogramma's (*drivers*) liggen.

Het kan dan nuttig zijn om extra stuurprogramma's te downloaden en te gebruiken.

Ga naar start (*Menu*) en klik op "system settings" en vervolgens klikt u op "Extra stuurprogramma's".

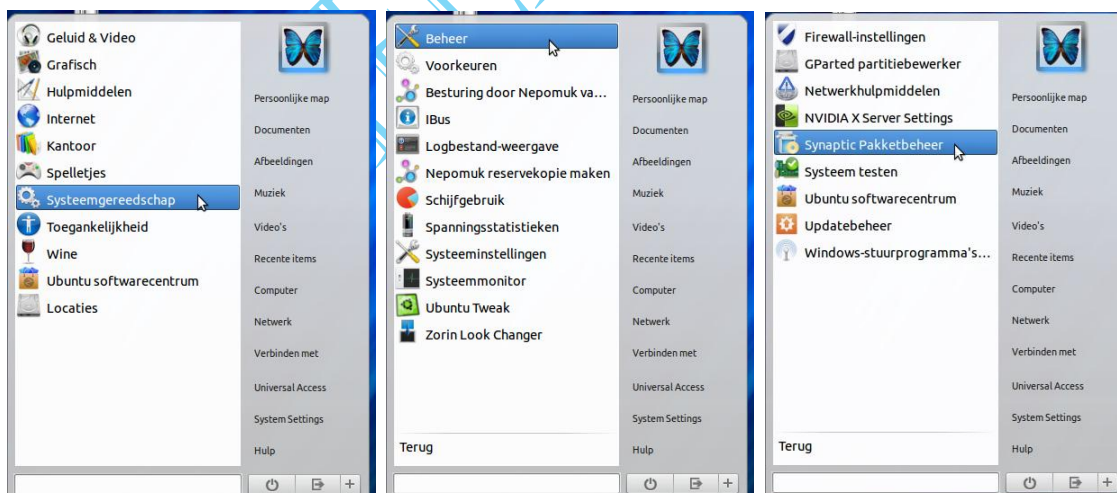


Selecteer het gewenste stuurprogramma en klik op “Inschakelen”  
**Opgelet!** Als het niet nodig is en de computer werkt voortreffelijk doe dit dan niet!  
 Nadien de computer herstarten om de geselecteerde stuurprogramma’s te laten werken.

### Screenlets installeren.

Om het weerbericht, klok, CPU-meter en andere gadgets op je bureaublad te zetten maakt u gebruik van screenlets.

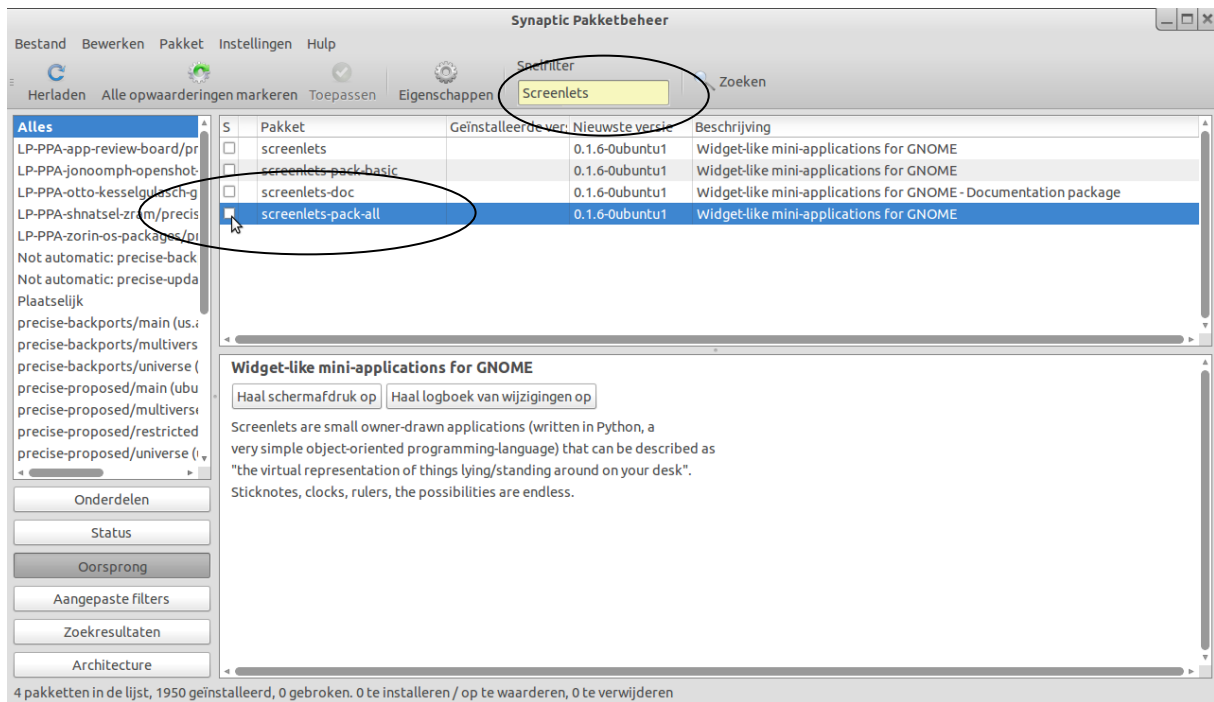
Ga via start (Menu) naar “Systeemgereedschap” vervolgens naar “Beheer” en dan naar “Synaptic Pakketbeheer”



Voer uw wachtwoord in.

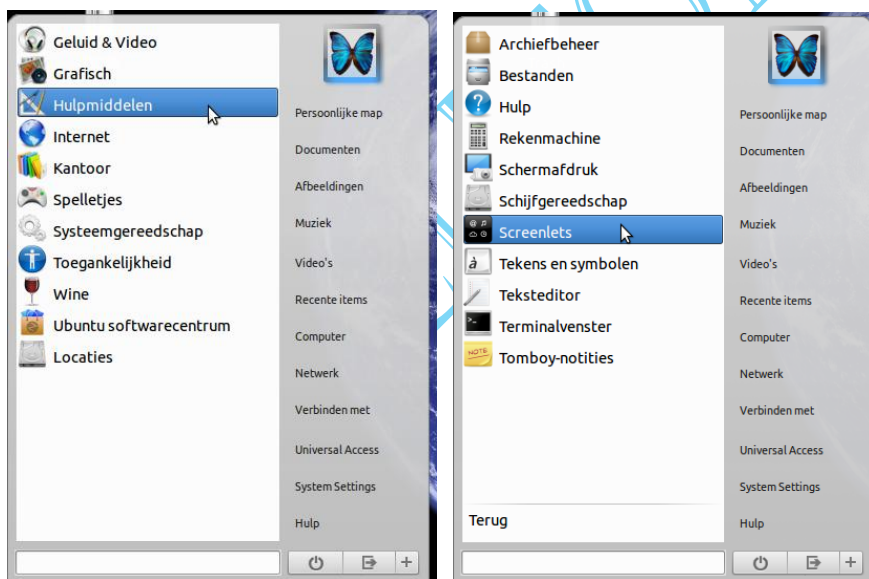
Typ in het snelfilter “Screenlets” en druk op enter.

Download en installeer de “screenlets-pack-all” pakketten.

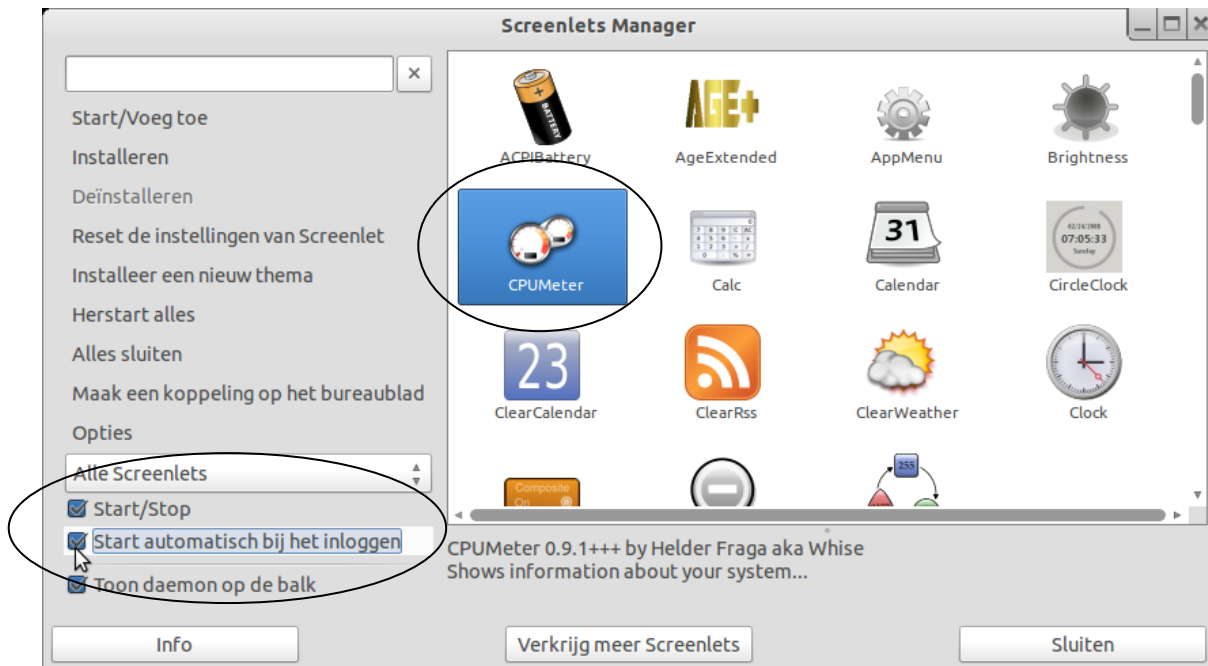


Na het downloaden en installeren van de screenlets applicatie de computer herstarten.

Ga naar start en klik op "Hulpmiddelen" en vervolgens op "Screenlets".



Selecteer het gewenste screenlet en zet een vinkje aan "Start/Stop" en "Start automatisch bij het inloggen"



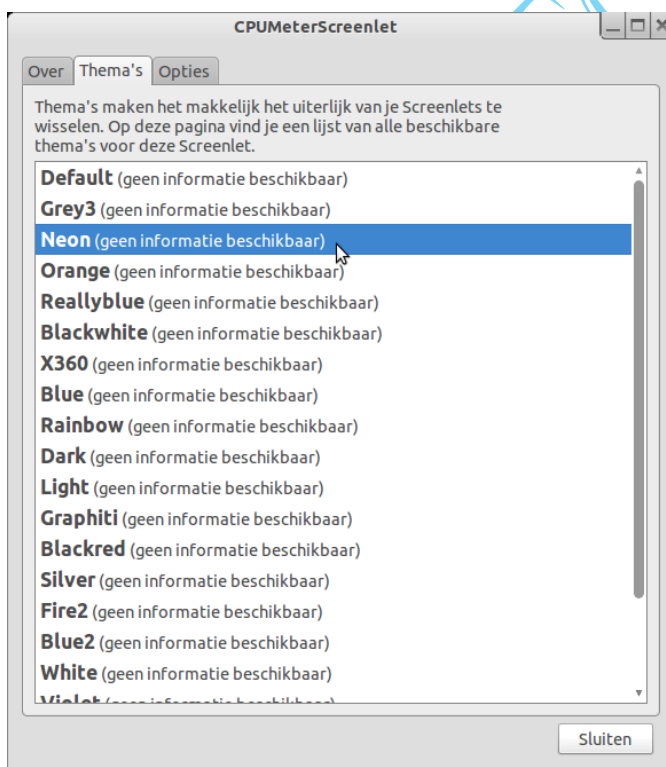
De screenlet verschijnt nu op uw bureaublad.  
Rechtsklik op de screenlet en selecteer in het snelmenu "Eigenschappen..."

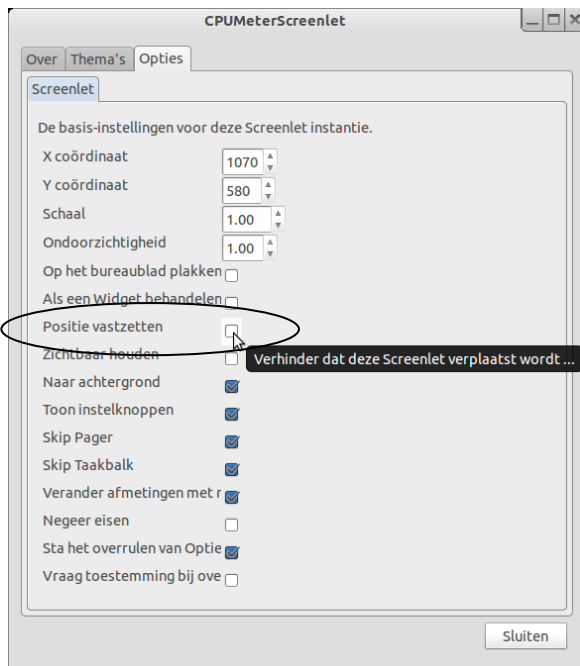


De CPU-meterscreenlet wordt geopend en daar kan u spelen met de instellingen zoals de grote en het thema en vast zetten op de huidige positie van het bureaublad.

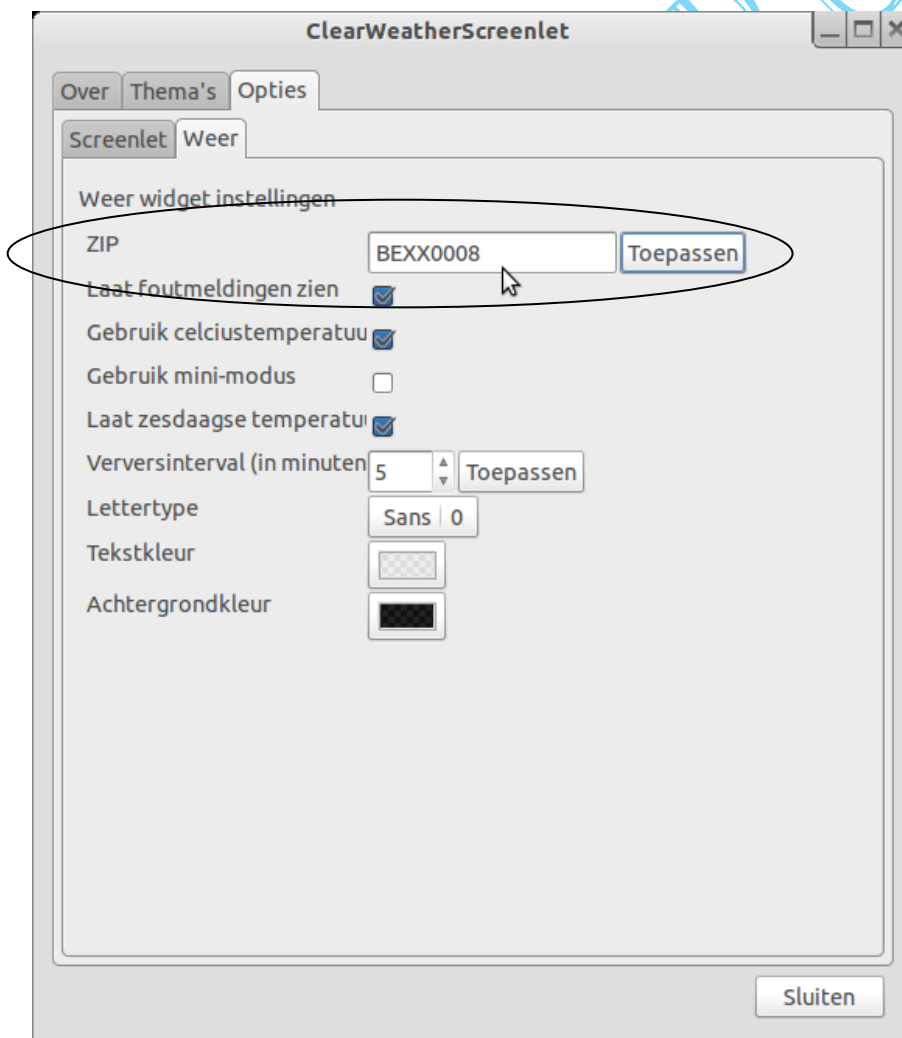


Voor mijn voorbeeld heb ik het thema Neon genomen.





Voor de "ClearWeather" screenlet is de zip code voor Gent BEXX0008



Dit is een lijst van de Belgische weer zip codes:

**BEXX0001, Anderlecht**  
**BEXX0002, Ans**  
**BEXX0003, Antwerp**  
**BEXX0004, Aywaille**  
**BEXX0005, Brussels**  
**BEXX0006, Charleroi**  
**BEXX0007, Dendermonde**  
**BEXX0008, Gent**  
**BEXX0009, Halle**  
**BEXX0010, Herstal**  
**BEXX0011, Liege**  
**BEXX0012, Lokeren**  
**BEXX0013, Mechelen**  
**BEXX0014, Mons**  
**BEXX0015, Namur**  
**BEXX0016, Saint-Nicolas**  
**BEXX0017, Schaerbeek**  
**BEXX0018, Seraing**  
**BEXX0019, Sint-Niklaas**  
**BEXX0020, Vilvoorde**  
**BEXX0021, Koksijde**  
**BEXX0022, Oostende Airport**  
**BEXX0023, Munte**  
**BEXX0024, Uccle**  
**BEXX0025, Florennes**  
**BEXX0026, Beauvechain**  
**BEXX0027, St-Hubert**  
**BEXX0028, Kleine Brogel**  
**BEXX0029, Spa/La Sauveniere**  
**BEXX0030, Elsenborn**  
**BEXX0031, Spa**  
**BEXX0032, Diest**

Dit zijn de screenlets die ik voor dit bureaublad heb gebruikt:

CPU Meter, ClearWeather, DigitalClock, Diskspace, Mount en InfoPanel



Veel plezier met uw Zorin OS 6 LTS besturingssysteem.  
Ik hoop dat u er veel plezier aan beleeft.

Voor verdere vragen of problemen kan u terecht bij het [pc-helpforum](http://www.pc-helpforum.be/) - <http://www.pc-helpforum.be/>



Met dank aan Wolfman en Swarfendor437 voor hun bijdrage aan hun gidsen op het [Zorin forum](http://www.zoringroup.com/forum/index.php) - <http://www.zoringroup.com/forum/index.php>

*Thanks to Wolfman and Swarfendor437 for their contribution in the guides on the [Zorin forum](http://www.zoringroup.com/forum/index.php) - <http://www.zoringroup.com/forum/index.php>.*

Met dank aan Pjotr auteur van [Computertip](https://sites.google.com/site/computertip/Home) - <https://sites.google.com/site/computertip/Home> voor zijn bijdrage aan waardevolle informatie.

Met dank aan het [pc-helpforum](http://www.pc-helpforum.be/) -team <http://www.pc-helpforum.be/> voor de juiste teksten en speciaal aan iEscape voor het meezoeken naar oplossingen.

### **Copyright**

Voor de teksten van deze handleiding dien je als naamsvermelding de auteur **Hensyr** en als bronvermelding de homepagina van [pc-helpforum](http://www.pc-helpforum.be/) - <http://www.pc-helpforum.be/> te vermelden.

Deze bronvermelding dient aanklikbaar te zijn, waarbij de koppeling rechtstreeks naar de homepagina van [pc-helpforum](http://www.pc-helpforum.be/) - <http://www.pc-helpforum.be/> voert.

Copyright © 2014 Hensyr.  
Niets uit deze handleiding mag worden gekopieerd en/of verspreid op welke wijze dan ook zonder schriftelijke toestemming van de auteur.

