

MP860



MP3-SPELER

Gebruikershandleiding

Bedankt voor de aankoop van dit product. Lees de instructies in deze handleiding aandachtig door voordat u uw speler in gebruik neemt.

Turning on the MP860



Zet de speler aan door de on/off knop naar boven te schuiven en vervolgens de play knop (>||) 2 seconden ingedrukt te houden.

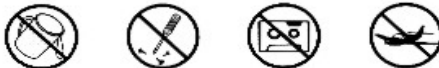
Productkenmerken en -functies

- 160*128 breedbeeldweergave op 1,8 inch TFT kleuren LCD-scherm van hoge resolutie
- Speelt verschillende muziekformaten waaronder MP3, WMA en WAV
- Ondersteuning van MPEG-4(AVI) videoformaat
- Bladeren door JPEG-bestanden
- Ingebouwde microfoon met extra lange opnametijd
- Spraakbestanden worden in WAV-formaat opgeslagen en zijn op een PC af te spelen
- Diverse energiebesparende opties: Energiestand, instelbare helderheid, automatisch uitschakelen
- Diverse equalizerinstellingen: Normal, 3D, Rock, Pop, Classic, Bass, Jazz en User EQ
- Verschillende herhaalfuncties: Once, Repeat1, Folder once, Folder repeat, All once, All repeat, Intro
- Meerdere displaytalen
- Werkt met de volgende besturingssystemen: WIN98SE/ME, WIN2000, WIN XP of hoger
- Snelle data overdracht via USB 2.0
- Functies als E-book of gaming zijn beschikbaar tijdens muziekweergave

- ◆ **Lees de onderstaande instructies aandachtig door voor uw eigen veiligheid en om schade aan eigendommen te voorkomen.**
(Noch de fabrikant en de importeur, noch de dealer van dit product kan aansprakelijk gehouden worden voor enige vorm van schade, waaronder persoonlijk letsel of schade die het gevolg is van oneigenlijk gebruik, of onoordeelkundig gebruik door uzelf. De gegevens in deze gebruikershandleiding hebben betrekking op de technische gegevens van de betreffende speler. De fabrikant past voortdurend productvernieuwingen toe en behoudt zich het recht voor om in de toekomst nieuwe technologie toe te passen voor het productontwerp. Alle genoemde normen zijn aan wijziging onderhevig zonder voorafgaande kennisgeving.)
- Plaats de speler niet in de buurt van vocht of extreme temperaturen (bedrijfstemperatuur niet hoger dan 40° C of lager dan -10°C).
- Zorg dat er geen vuil in de speler komt.
- Houd het product uit de buurt van chemische stoffen als alcohol of oplossingsmiddelen.
- Plaats het product niet in direct zonlicht of in de nabijheid van warmtebronnen.
- Demonteer, monteer of wijzig het product niet zonder toestemming (de garantie komt hierdoor te vervallen).
- Laat het apparaat niet vallen en voorkom beschadiging als gevolg van harde klappen of schokken.
- Plaats in geen geval zware voorwerpen op de speler.
- Raak het laadapparaat niet aan met natte handen.
- Plaats de speler niet in een stoffige omgeving.
- Houd de speler uit de buurt van sterke magnetische velden of elektrische stroombronnen
- De fabrikant is niet verantwoordelijk voor gegevensverlies als gevolg van storingen of reparaties door onbevoegd personeel.
- Gebruik deze speler niet in vliegtuigen of andere omgevingen waar het gebruik van

elektronica verboden is.

- Laat de speler niet in het water vallen en vermijd binnendringend vocht.



- Als er rook of warmte uit het product komt, verwijder dan de batterij uit de speler en verbreek de USB-kabelverbinding tussen speler en PC zo snel mogelijk.
- Verwijder de batterij uit de speler als u deze gedurende langere tijd niet gebruikt.
- Werp batterijen nooit in open vuur om explosies te voorkomen.
- De fabrikant kan niet verantwoordelijk gesteld worden voor gegevensverlies. Belangrijke gegevens dienen apart als back-up opgeslagen te worden op een PC of ander gegevensopslagmedium.
- Denk eraan dat bankpasjes, creditcards en openbaar vervoerbewijzen beschadigd kunnen raken wanneer ze in contact komen met de luidspreker van de speler.
- Gebruik dit product niet voor onrechtmatige doelen zoals privacy-inbreuk of af luisterpraktijken.

Bijzondere voorzorgsmaatregelen



◇ Oortelefoon:

- ◇ Gebruik de oortelefoon niet tijdens fietsen en motorrijden.
- ◇ Oortelefoon niet tijdens autorijden gebruiken. Het is gevaarlijk en bovendien is het in bepaalde landen bij wet verboden.
- ◇ Gebruik de oortelefoon niet wanneer u een zebra-pad oversteeft – levensgevaarlijk!

◇ Bescherm uw gehoor:

- ◇ Beperk het volume tot een veilig niveau (LEVEL 25) of lager.
- ◇ Als u fluittonen of een ander onaangenaam gevoel in uw oren waarneemt, zet het volume dan lager of gebruik de MP3-speler niet meer.

◇ Informatie m.b.t. natuur en milieu:

1. Batterijen en elektronische apparaten gescheiden aanbieden.
2. Verpakking bestaat uit papier, polyethyleen en polystyreen; andere materialen niet toegestaan.

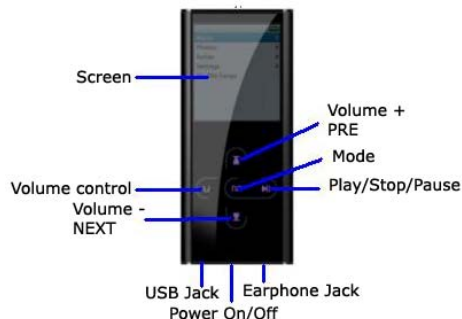
Opmerking:

- Hartelijk dank voor de aankoop van deze digitale MP3-speler!
- Om u nog beter van dienst te kunnen zijn, kunnen de inhoud van deze gebruikershandleiding en de technische specificaties van het apparaat bij productverbeteringen gewijzigd worden zonder voorafgaande kennisgeving.
- De displayafbeeldingen die in deze gebruikers-handleiding opgenomen zijn, dienen uitsluitend ter illustratie. In werkelijkheid kan de vormgeving van de displays afwijken van de afbeeldingen.

Inhoudsopgave

1	Overzicht MP3-speler en bedieningsorganen.....	8
2	Muziek luisteren.....	7
3	Videobestanden afspelen.....	11
4	Foto's bekijken.....	12
5	De functie E-Book.....	13
6	Spraakopnamen maken.....	14
7	Navigatie.....	15
8	Spelfunctie	16
9	Instellingen.....	17
10	Videobestanden converteren	19
11.	Firmware Updaten.....	24
12.	Storingen opsporen en verhelpen.....	28
13.	Technische Gegevens	30

1. Overzicht MP3-speler en bedieningsorganen



● Indicatie batterijspanning

De speler heeft een batterijspanningsindicatie die door middel van negen blokjes de restspanning van de batterij aangeeft.



Zolang de batterij vol is, zijn alle indicatieblokjes zichtbaar. Na verloop van tijd verdwijnen alle indicatieblokjes.



Op het moment dat de batterij leeg is, zijn er geen indicatieblokjes meer en is alleen het batterijpictogram nog zichtbaar in de display. De batterij moet onmiddellijk opgeladen of vervangen worden.

LOW POWER!

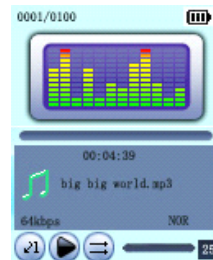
Speciale instructies bij het gebruik van lithiumbatterijen
(slechts leverbaar in enkele typen)

- Lithiumbatterijen moeten om de circa 20 dagen opgeladen worden als de speler langere tijd niet gebruikt wordt.

- Het volledig opladen van lithiumbatterijen neemt 8 uur tijd in beslag en voor maximale prestaties moeten deze batterijen de eerste drie keer volledig opgeladen worden.

2. Muziek luisteren

- ✓ Sluit de oortelefoon aan op de speler
- ✓ Zet de ON/OFF schakelaar in de stand 'ON'
- ✓ Druk op PLAY/STOP om de speler aan te zetten.
Druk de toets nog eens in om de muziekweergave te starten.
- ✓ Andere track kiezen
 - PREVIOUS: met deze toets wordt het vorige nummer gekozen
 - toets NEXT: met deze toets wordt het volgende nummer gekozen
- ✓ Volume aanpassen
 - Druk op "V" – het volumepictogram knippert in de display
 - toets VOL+: indrukken voor een hoger volume
 - toets VOL-: indrukken voor een lager volume



- Druk op **MODE**-toets om het menu **NAVIGATION** op te roepen
- Druk op **PLAY** om de gewenste muziektrack, film of foto weer te geven

● Toegang tot menustructuur

Houd de toets MODE ingedrukt totdat de actuele functie in de display verschijnt.

- Hoofdmenu: Houd de toets MODE ingedrukt om het hoofdmenu op een willekeurig moment te openen.
- Submenu: Druk op MODE om het submenu te openen terwijl de speler in de stop- of weergavestand staat. Toets MODE

● Bladerfuncties

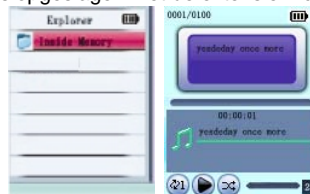
- Druk op de toets PREVIOUS/NEXT om de gewenste menu's te kiezen.
- Houd de toets PREVIOUS/NEXT ingedrukt om snel vooruit of achteruit te zoeken binnen een track die op dat moment afgespeeld wordt.

● Toetsblokkering

- Druk de toetsen "V" en "PLAY" gelijktijdig in om de toetsen te blokkeren.
- Druk de toetsen "V" en "PLAY" gelijktijdig in om de toetsen weer vrij te geven.

● Songtekstweergave

- Songteksten verschijnen automatisch in de display als ze op de speler aangetroffen worden
- Houd de volumetoets "V" ingedrukt om de songteksten weer te geven (functie alleen beschikbaar als er een songtekstbestand met dezelfde naam in het geheugen van de speler is opgeslagen met de extensie .lrc





- **Herhaalfunctie A-B**
 1. Druk tijdens muziekweergave op de toets “V” om het volume in te stellen.
 2. Druk op de toets “M” om begin en einde van het fragment te selecteren (A-B) en druk nogmaals op de toets “M” om de normale weergave te hervatten.

3. Videobestanden afspelen

- ✓ Houd de toets MODE “M” ingedrukt om het hoofdmenu te openen.
- ✓ Kies de menuoptie “VIDEO”
- ✓ Druk nu op “M” of PLAY om de functie te activeren
- ✓ Blader door de videobestanden met de toets PREVIOUS/NEXT
- ✓ Druk op PLAY om het gewenste bestand te kiezen en af te spelen
- ✓ Van track wisselen
 - toets PREVIOUS: met deze toets wordt het vorige bestand gekozen
 - toets NEXT: met deze toets wordt het volgende bestand gekozen
- ✓ Volume aanpassen
 - Druk op “V” – het volumepictogram knippert in de display
 - toets VOL+: indrukken voor een hoger volume
 - toets VOL-: indrukken voor een lager volume



- Druk op MODE-toets om het menu NAVIGATION op te roepen
- Druk op PLAY om de gewenste muziektrack, film of foto weer te geven

Toegang tot menustructuur

Houd de toets MODE ingedrukt totdat de actuele functie in de display verschijnt.

- Hoofdmenu: Houd de toets MODE ingedrukt om het hoofdmenu op een willekeurig moment te openen.
- Submenu: Druk op MODE om het submenu te openen terwijl de speler in de stop- of weergavestand staat.

● Bladerfuncties

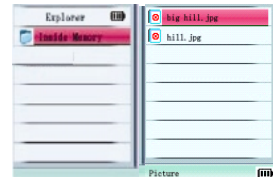
- Druk op de toets PREVIOUS/NEXT om de gewenste menu's te kiezen.
- Houd de toets PREVIOUS/NEXT ingedrukt om snel vooruit of achteruit te zoeken binnen een track die op dat moment afgespeeld wordt.

● Toetsblokkering

- Druk de toetsen "V" en "PLAY" gelijktijdig in om de toetsen te blokkeren.
- Druk de toetsen "V" en "PLAY" gelijktijdig in om de toetsen weer vrij te geven.

4. Foto's bekijken

- ✓ Houd de toets MODE "M" ingedrukt om het hoofdmenu te openen.
- ✓ Kies de menuoptie "PHOTO"
- ✓ Druk nu op "M" of PLAY om de functie te activeren
- ✓ Blader door de bestanden met de toets PREVIOUS/NEXT
- ✓ Druk op PLAY om het gewenste bestand te kiezen en te bekijken
- ✓ Andere foto bekijken
 - toets PREVIOUS: met deze toets kiest u de vorige foto
 - toets NEXT: met deze toets kiest u de volgende foto

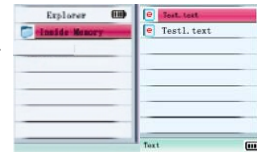




- Druk op **MODE**-toets om het menu **NAVIGATION** op te roepen
- Druk op **PLAY** om de gewenste muziektrack, film of foto weer te geven

5. De functie E-Book

- ✓ Houd de toets **MODE** "M" ingedrukt om het hoofdmenu te openen.
- ✓ Kies de menuoptie "TEXT"
- ✓ Druk nu op "M" of **PLAY** om de functie te activeren
- ✓ Blader door de bestanden met de toets **PREVIOUS/NEXT**
- ✓ Druk op **PLAY** om het gewenste bestand te kiezen en te beluisteren
- ✓ Pagina omdraaien
 - toets **PREVIOUS**: omhoog



Handige tip bij de functie e-book

Aanbrengen van bookmarks

- ◆ Druk terwijl u de tekst leest op "PLAY" om de optie bookmark (bladwijzer) te kiezen
- ◆ Met een druk op de toets "M" bevestigt u uw keus en slaat u het actuele tekstgedeelte op onder een bookmark.

Bladwijzer terugvinden

- ◆ Druk op "V" om het venster Load bookmark te activeren en kies de gewenste bladwijzer
- ◆ Druk op "M" ter bevestiging en haal het met de functie bladwijzer geselecteerde tekstdeel op
- De resterende inhoud is in te schatten met de indicatie op de schuifbalk rechts.
- De functie bladwijzer is alleen beschikbaar binnen het actuele e-book bestand. Om andere tekst te lezen, moet de bookmark eerst ge-reset worden.

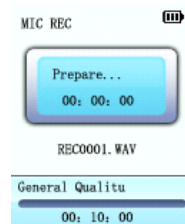


6. Spraakopnamen maken

- ✓ Houd de toets MODE "M" ingedrukt om het hoofdmenu te openen.
- ✓ Kies de menuoptie "RECORD"
- ✓ Druk nu op "M" of PLAY om de functie te activeren
- ✓ Druk op de PLAY toets om de opname te starten of te onderbreken
- ✓ Druk nu op "M" om de gemaakte opname op te slaan in het geheugen
- ✓ Om de opgenomen bestanden af te spelen:
 - Houd de toets MODE "M" ingedrukt om het menu RECORD te verlaten.
 - Kies vervolgens de menuoptie "MUSIC"
 - Druk de toets "M" nogmaals in en kies MUSIC explorer om de eerder opgenomen bestanden weer te geven



Zie voor naderde details het onderdeel INSTELLINGEN

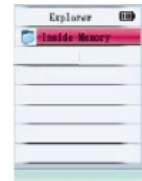


- **Herhaalfunctie A-B**
 1. **Druk tijdens muziekweergave op de toets "V" om het volume in te stellen.**
 2. **Druk op de toets "M" om begin en einde van het fragment te selecteren (A-B) en druk nogmaals op de toets "M" om de normale weergave te hervatten.**

7. Navigatie

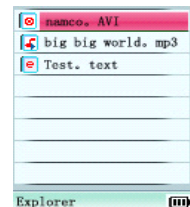
1) Bestand kiezen

- Druk op de toets PREVIOUS/NEXT om door de bestanden te bladeren.
- Druk op PLAY om het gewenste bestand af te spelen
- Druk op PLAY om de gewenste map te openen
- Druk op "V" om terug te gaan naar het vorige menu
- Houd de toets MODE "M" ingedrukt om het hoofdmenu te verlaten.



2) Bestanden wissen

- Druk op de toets PREVIOUS/NEXT om door bestanden te bladeren en een keus te maken.
- Houd de toets "V" ingedrukt totdat een waarschuwing in de display verschijnt
- Druk op de toets PREVIOUS/NEXT om hier de optie "YES" te kiezen.
- Druk nu op "M" om uw keus te bevestigen



- ### 3) Wissen van bestanden beëindigen: Druk op de toets "V" of houd de toets "M" ingedrukt om de wisfunctie af te sluiten



Als het bestand gewist wordt, geeft de speler de actuele muziek niet langer weer

8. Spelfunctie

- ✓ Houd de toets MODE "M" ingedrukt om het hoofdmenu te openen.
- ✓ Kies de menuoptie "GAME"
- ✓ Druk nu op "M" of PLAY om de functie te activeren

1) Beschrijving van het spel

- Als alle blokjes op een rij geplaatst zijn, verdwijnt de rij automatisch uit beeld.
- Je krijgt 100 punten als je een rij blokjes opruimt; 300 punten voor twee opgeruimde rijen en 700 punten als je drie rijen blokjes weet op te ruimen.
- Zodra de score 10.000 punten bedraagt, vallen de blokjes in een hoger tempo naar beneden.

2) Spel starten en pauzeren

- Druk op "M" om het spel te starten of te onderbreken.

3) Hoe wordt het spel gespeeld?

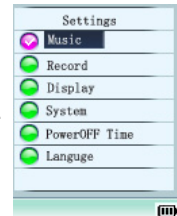
- Druk de toetsen "V" en "PLAY" gelijktijdig in om de vallende blokjes naar rechts en links te verplaatsen.
- Druk op "PREVIOUS" om de vorm van de blokjes te veranderen
- Druk op "NEXT" om de blokjes sneller te laten vallen.
- Houd de toets MODE "M" ingedrukt om het spel af te sluiten.



Het spel is te spelen terwijl u naar muziek luistert

9. Instellingen

- ✓ Houd de toets MODE "M" ingedrukt om het hoofdmenu te openen.
- ✓ Kies de menuoptie "SETTINGS"
- ✓ Druk nu op "M" of PLAY om het menu instellingen te openen



Met een druk op de toets "V" schakelt u vanuit elk menu terug naar het voorgaande

1) Music

- I. Repeat Mode: Druk op "M" om een submenu met herhaalfuncties te openen
 - Zoek de gewenste herhaalfunctie. Kies uit: Once, Repeat 1, Folder Once, Folder Repeat, All Once, All Repeat en Intro.
 - Zodra u een herhaalfunctie heeft gekozen, op "M" drukken om te bevestigen en het submenu REPEAT te verlaten.
- II. Play Mode: Druk op "M" om de afspeelvolgorde te kiezen uit het submenu
 - Kies de optie "Order" om de muziek af te spelen in de standaard volgorde
 - Kies de optie "Shuffle" om de muziek af te spelen in willekeurige volgorde
- III. EQ Select: Druk op "M" om de gewenste equalizerinstelling te kiezen uit het submenu
 - Kies een van de volgende Equalizerinstellingen: Normal, 3D, Rock, Pop, Classic, Bass, Jazz of User EQ
- IV. De optie User EQ: Druk op "M" om een submenu te openen waarin uw persoonlijke geluidsvoorkeuren in te stellen zijn.
 - Druk op "V" om de diverse tooninstellingen te bekijken
 - Druk op "PREVIOUS/NEXT" om het niveau naar boven of beneden bij te stellen
 - Kies de optie "YES" met een druk op de toets "V" en druk vervolgens op "M" om

uw instellingen op te slaan en het menu te verlaten

-

2) Record

- I. REC Quality: Druk op "M" om een submenu te openen, waarin de opnamekwaliteit High of General in te stellen is
- II. REC Volume: Druk op "M" om een submenu te openen, waarin het opnamevolume in te stellen is van +1 tot +5

3) Display

- I. BLight Time: Druk op "M" om een submenu op te roepen. Hier stelt u de tijd waarna de displayverlichting automatisch gaat branden in op 5s - 30s of op Always On
- II. Lum: Druk op "M" om een submenu weer te geven waarmee de lichtintensiteit in te stellen is op een waarde van 1 – 5, waarbij 1 de laagste en 5 de hoogste intensiteit aangeeft.
- III. BLight Mode: Druk op "M" om een submenu te openen, waarin de displayverlichting naar keuze in te stellen is op Normal of Power saving Mode

4) System

- I. About: Druk op "M" voor een submenu waarin de firmware versie en de geheugencapaciteit van het flashgeheugen aangegeven staat
- II. Upgrade: Dit submenu alleen gebruiken tijdens een upgrade van de firmware
- III. Default Set: Met deze optie worden de fabriekinstellingen van de player hersteld. Deze optie NIET GEBRUIKEN, OMDAT OOK DE TAALVERSIE HIERBIJ KAN WIJZIGEN

5) Power OFF Time

- I. Met deze instelling wordt de speler na verloop van een vooraf ingestelde tijd automatisch uitgeschakeld als hij niet gebruikt wordt
- II. U heeft de keus uit een periode van 10 - 120 minuten of de stand OFF

III. Deze functie is handig om met muziek te gaan slapen

6) Language

I. Druk op "M" om dit submenu te openen en de gewenste taalversie te kiezen uit de 11 beschikbare



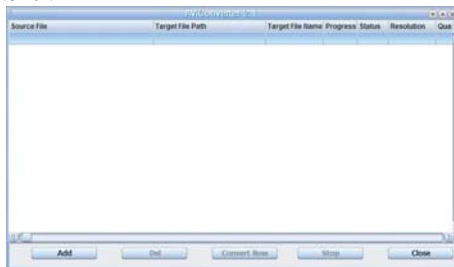
- Als de geheugencapaciteit van de speler 4Gb of meer bedraagt, kies dan voor de formatteeroptie FAT 32.
- Bij spelers met een geheugencapaciteit van minder dan 4 Gb, is zowel de formatteeroptie FAT als FAT 32 te kiezen.

10 Videobestanden converteren

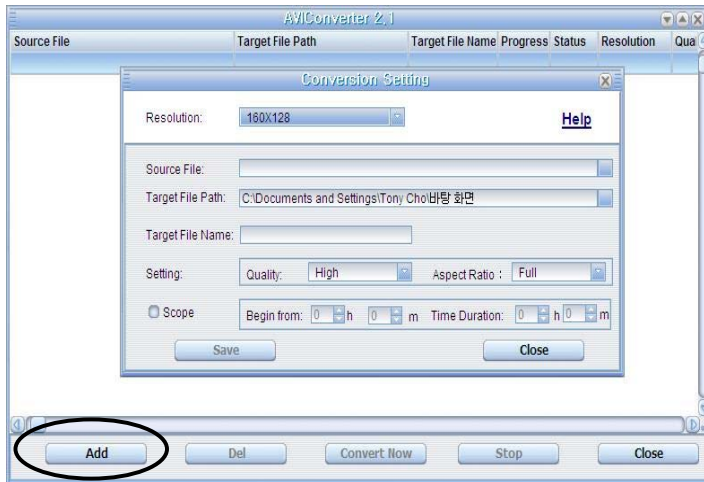
Om videoclippen met de speler te kunnen bekijken, moeten de oorspronkelijke videobestanden (avi, mpg, mpeg, rm, rmvb, wmv, dat etc.) geconverteerd worden met de AVI Converter die bij de speler geleverd werd.

Gebruiksaanwijzing

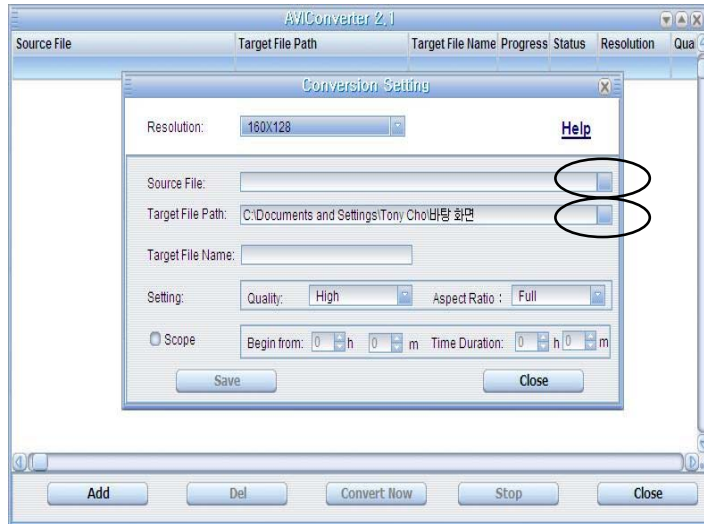
1. Installeer de AVI Converter op uw PC
2. Voer het programma AVI Converter uit
3. Het scherm ziet er als volgt uit:



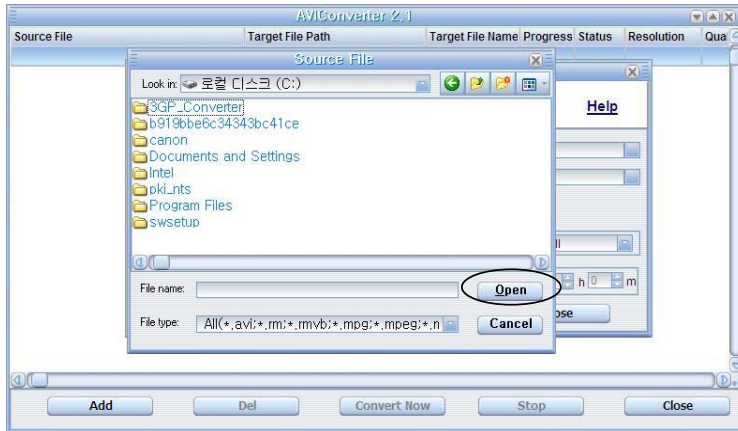
4. Klik op "ADD" om de "Conversion Setting popup" te activeren, en voeg de videoclip toe die u wilt converteren



5. Klik nu op de toets rechts met de tekst "Source File" om het bronbestand op uw PC te selecteren en klik rechts op de schermtoets 'Target File Path' om op te geven waar u het geconverteerde bestand wilt opslaan

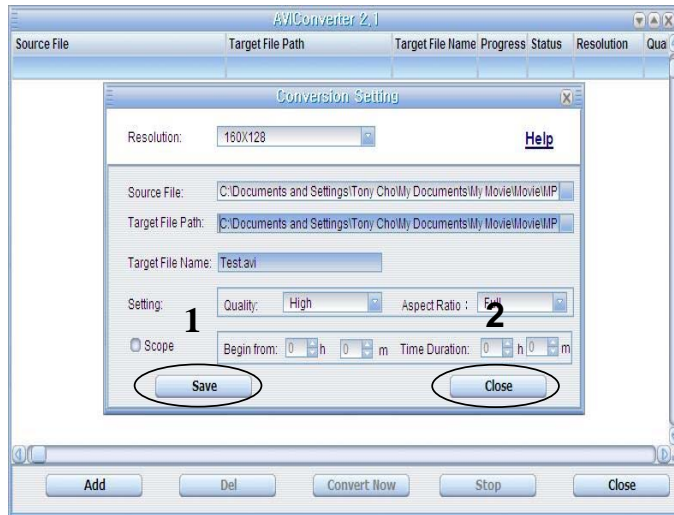


6. Kies het bestand dat u wilt converteren en klik op "OPENEN" of dubbelklik erop om uw keus te bevestigen

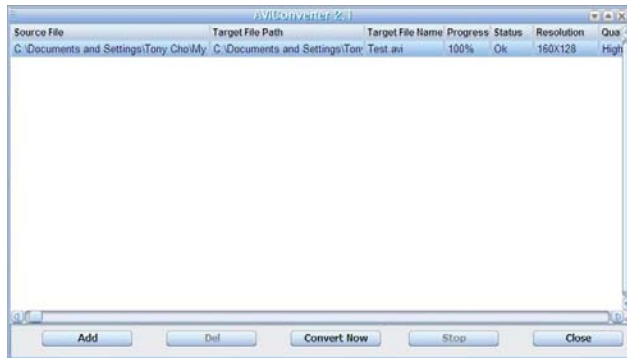


Save Path

7. Nadat u het bronbestand en de locatie voor het doelbestand hebt opgegeven, kiest u "SAVE" en "CLOSE" om het conversiemenu te verlaten



- Klik op "Convert Now" om het bestand te converteren.



- Na voltooiing van de conversie klikken op "CLOSE" om het conversieprogramma te verlaten
- Kopieer het geconverteerde AVI-bestand vervolgens naar de speler om de film of videoclip op de speler af te kunnen spelen

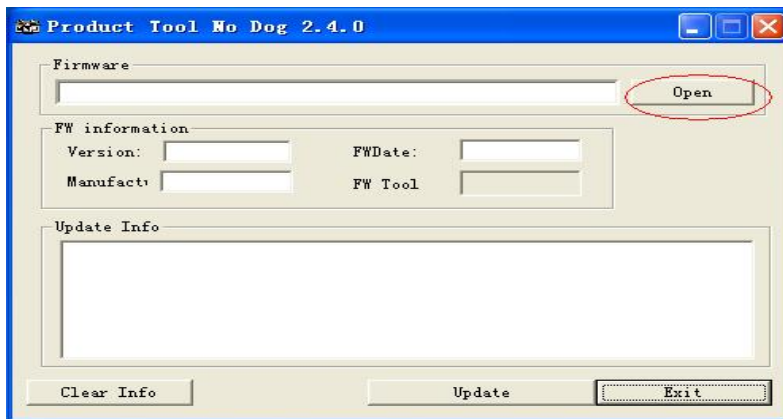
11 Firmware Updaten

Update van de firmware worden in principe afgeraden, tenzij de speler niet naar behoren werkt.

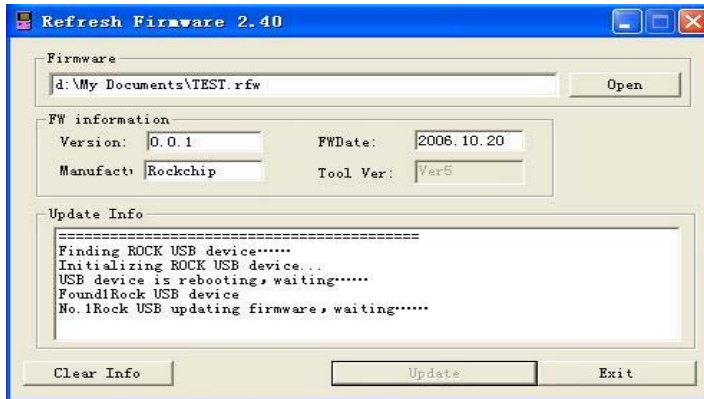
Gebruiksaanwijzing:

- Installeer de firmware update tool die op de CD staat op uw PC
- Schakel de speler uit en zet de schakelaar aan de zijkant in de stand "OFF"
- Houd de toets "M" ingedrukt en sluit de MP3-speler via de USB-poort op de PC aan;

4. De PC herkent de "rock USB Device" automatisch en vraagt u om de driver software te installeren (indien de driver software al geïnstalleerd is, dan wordt deze stap overgeslagen)
5. Firmware update uitvoeren
6. Klik op "Firmware Update"
7. Klik vervolgens op "Open" en kies het juiste firmware bestand



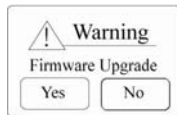
- Klik op "Update"



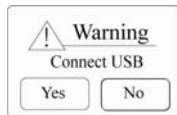
- Zodra de update voltooid is, klikt u op "Exit" om het scherm te verlaten

Aanwijzingen m.b.t. het uitvoeren van een software upgrade:

1. Voer het programma "Firmware Update tool" uit vanaf de PC.
2. Wanneer de toets "M" bediend wordt, verschijnt onderstaand afgebeeld dialoogvenster op het scherm, waarin u gevraagd wordt te kiezen voor de optie "Yes" of "No" . Kies de optie "Yes" door indrukken van de toets "M".



3. Nadat u bij de vorige stap de optie "Yes" hebt gekozen, verschijnt het volgende dialoogvenster in beeld:



4. Sluit nu de USB-kabel aan op de speler. Uw PC herkent de speler automatisch.

12 Storingen opsporen en verhelpen

Storingsaard	Mogelijke oorzaak	Oplossing
Geen voedingsspanning	-Batterij niet goed geplaatst	-Controleer of de batterij goed in de speler zit -Controleer of de speler aan staat
Er komt geen geluid uit de oortelefoon	-Het volume is te laag ingesteld -Beschadigd MP3-bestand kan de oorzaak zijn -Oortelefoon is niet goed op de speler aangesloten	-Kies een hoger volume -Controleer of het MP3-bestand soms beschadigd is. -Controleer de verbinding van oortelefoon en speler
Symbolen op LCD-display vertonen afwijkingen	-Andere taalversie ingesteld	-Controleer of de juiste taalversie gekozen is
FM-ontvangst is niet goed	-Omgeving met slechte ontvangst -Krachtig elektronisch apparaat in de buurt aanwezig?	-Beweeg de oortelefoon of de speler in een andere richting; de oortelefoon kan de functie van antenne hebben -Schakel andere elektronische apparatuur in de omgeving uit
Kan geen bestanden van de PC downloaden	-USB-kabel niet goed op PC aangesloten -De vereiste driver software is niet op de PC (onder WIN 98) geïnstalleerd. -Onvoldoende beschikbaar geheugen	-Controleer of de USB-kabel beschadigd is en of ze goed met PC en speler verbonden is -Controleer of de driver op de juiste manier geïnstalleerd is -Wis enkele bestanden uit geheugen
Videobestand laat zich niet afspelen	-Videobestand tijdens converteren beschadigd -Onjuiste bestandsextensie opgegeven	-Probeer het bestand opnieuw te converteren -Gebruik de extensie ".avi" achter de bestandsnaam

Storingsaard	Mogelijke oorzaak	Oplossing
Er verschijnt niets in de display na indrukken van de toets POWER.	-Geen batterij geplaatst, of te lage batterijspanning	-Batterij vervangen en speler inschakelen.
Geen muziek na indrukken van de toets POWER.	-De speler is geblokkeerd	-Druk de blokkeertoets in de stand Play.
Te laag volume tijdens afspelen van muziek.	-Het volume is te laag ingesteld	-Volume aanpassen
Geen geluid	-Er staan geen MP3-bestanden op de speler	-MP3-bestanden downloaden.
Na aansluiting op een PC kan de speler geen bestanden downloaden.	-USB-driver is niet op de juiste manier geïnstalleerd.	-USB-driver software opnieuw installeren. Of - als het moederbord van de PC het gebruik van USB-apparaten niet ondersteunt – de driver van het moederbord updaten.
Bedieningstoetsen reageren niet	Blokkeerfunctie is actief	Druk de toetsen “V” en “PLAY” gelijktijdig in om de toetsen vrij te geven (let op pictogram in display).
PC herkent MP3-speler niet		-MP3-speler loskoppelen van PC en vervolgens opnieuw aansluiten.

13 Technische gegevens

LCD-display	Dot display (resolutie: 128 x160) met 262.000 kleuren	
Display driver(LCM)	PWM	
USB specificatie	USB2.0 (HIGH SPEED)	
Geheugencapaciteit	Flashgeheugen: 128Mb ~ 2Gb	
Voeding	Ingebouwde lithiumbatterij - 320mAh	
	Maximale gebruiksduur: 7 uur (weergave)	
Opname	Sampling verhouding	8kHz ~ 16kHz
	Opnameformaat	WAV (32kb/s / 64kb/s)
	Opnametijd	8 uur (bij flashgeheugen van 128 Mb)
MP3; WMA	Max. uitgangsvermogen koptelefoon	(L)5mW+(R) 5mW (32 Ohm)
	MP3 bit rate	8 kb/s ~ 320 kb/s
	WMA bit rate	64 kb/s ~ 384 kb/s
	Frequentiebereik	20Hz ~ 20KHz
	Signaal/ruisverhouding	85dB
	Vervorming	0,06%
Af speelbare muziekbestanden	MP3, WMA, WAV	
Bedrijfstemperatuur	-10°C tot 40°C	
Displaytalen	Simple Chinese, complicated Chinese, English, Korean, Japanese, Spanish, French, German, Italian, Portuguese, Russian, Hebrew, Thai, Arabic, Turkish, Dutch, Czech, Brazilian, Polish	
Ondersteunde besturingssystemen	Windows98/SE/ME/2000/XP, Mac OS 10, Linux 2.4.2, Window Vista	

Opmerking: Vanwege voortdurende productverbeteringen kunnen specificaties wijzigen zonder voorafgaande kennisgeving.