

Een systeemherstelschijf voor windows 7 maken/ herstellen van windows 7

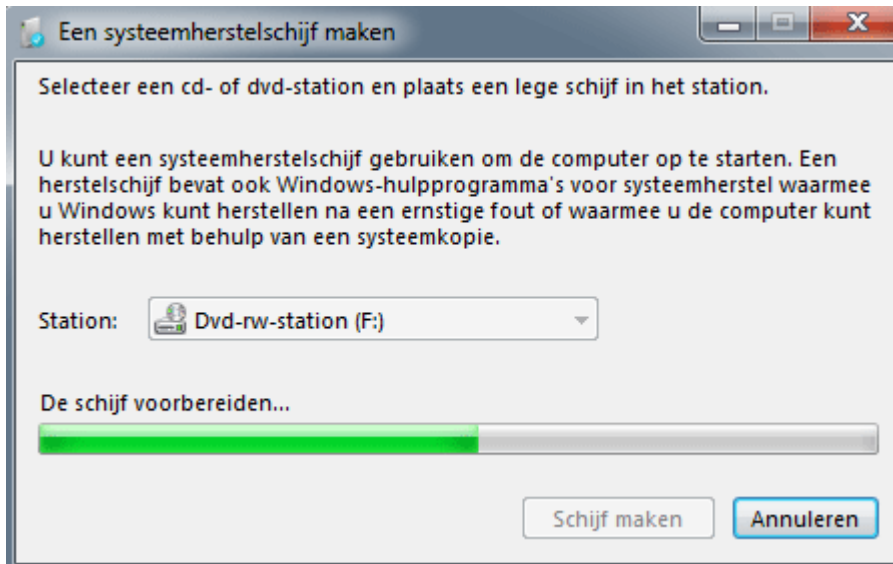
Met een systeemherstelschijf kan je de computer herstellen.

De systeemherstelschijf bestaat uit vijf hulpprogramma's waarmee je problemen kan herstellen en back-ups kan terugzetten.

STAP 1: systeem herstelschijf maken.

Plaats een lege cd of dvd in je schrijver.

Kies nu start ⇒ alle programma's ⇒ onderhoud ⇒ een systeemherstelschijf maken.



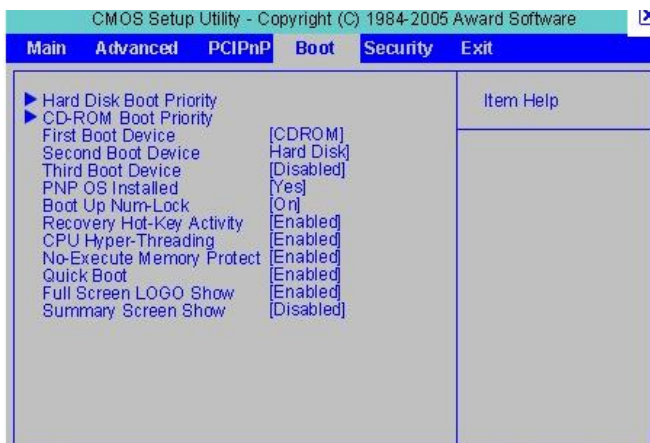
Je systeemherstelschijf wordt nu gemaakt.

STAP 2: je systeemherstelschijf gebruiken.

Zorg dat je PC opstart vanaf cd/ dvd.

Wil je PC niet opstarten vanaf cd/ dvd moet je de opstartvolgorde in het BIOS veranderen.

Om in het BIOS te geraken moet je enkele seconden na het aanzetten van de PC op een toets drukken (als de melding van je BIOS merk in beeld komt). Welke toets je moet indrukken, hangt af van je moederbord. Je kan dit aflezen tijdens het opstarten of je kan het opzoeken in de handleiding van je moederbord. Meestal is het de F1 toets of DEL toets.

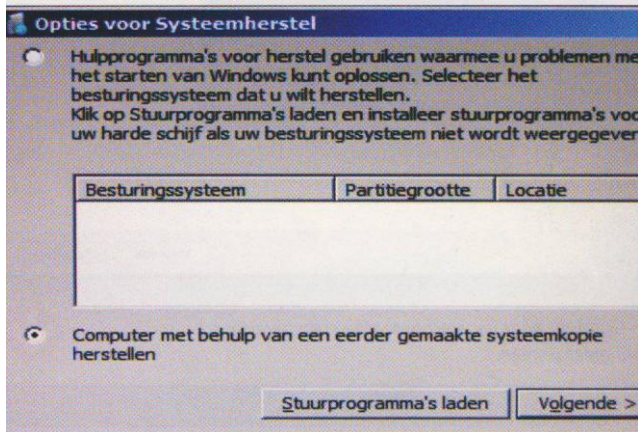


In het BIOS moet je de DVD als eerste opstartmedium zetten (First Boot)

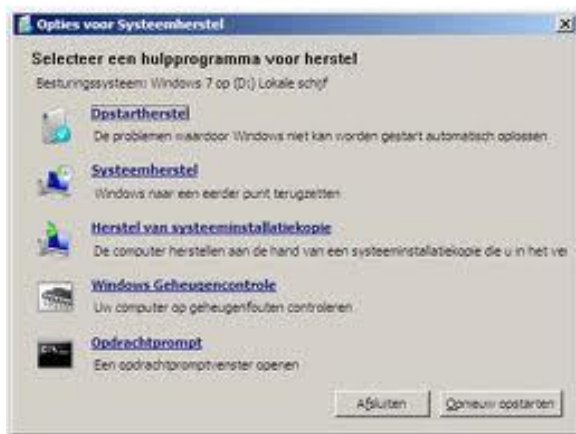
1. Schakel de computer uit.
2. Plaats de systeemherstelschijf in het cd/dvd-station van de computer schakel de computer weer in.
3. Druk wanneer u dit wordt gevraagd op een toets om de computer vanaf de systeemherstelschijf op te starten.
4. Kies uw taalinstellingen en klik op **Volgende** .
5. Klik in het venster Opties voor Systeemherstel op **Volgende** .

Opties voor Systeemherstel wordt geopend.

In het volgende scherm kies je de eerste optie als je de hulpprogramma's voor herstel wil gebruiken. De tweede optie laat je toe direct met een eerder gemaakte systeemkopie je PC te herstellen.



1. Hulpprogramma's voor herstel gebruiken waarmee je problemen met het starten van Windows kan oplossen.



Er zijn vijf hulpprogramma's.

Als eerste zie je **opstartherstel**.

Opstartherstel herstelt automatisch bepaalde problemen, zoals het ontbreken van of beschadigde systeembestanden, die verhinderen dat Windows correct wordt opgestart.

Als er problemen gevonden zijn, herstelt Windows deze automatisch. Uw computer wordt tijdens dit proces mogelijk verschillende keren opnieuw opgestart. Dit proces kan enkele minuten in beslag nemen.

Dan heb je **systeemherstel**.

Systeemherstel herstelt systeembestanden naar een eerder moment zonder dat dit invloed heeft op uw persoonlijke bestanden, zoals e-mail, documenten of foto's.

Herstellen met systeeminstallatiekopie is de derde optie.

Een systeemimage is een aangepaste back-up van de partitie met Windows en omvat programma's en gebruikersgegevens, zoals documenten, afbeeldingen en muziek. Herstellen met systeeminstallatiekopie vervangt alle gegevens op een schijfpartitie met een andere image van de schijfpartitie. U moet een systeemimage vooraf gemaakt hebben om deze optie te gebruiken.

Windows geheugencontrole is de vierde mogelijkheid.

Gebruik het hulpprogramma Geheugencontrole om het computergeheugen te doorzoeken op fouten.

Opdrachtprompt is de laatste in de rij.

Geavanceerde gebruikers kunnen de opdrachtprompt in een WinRE-omgeving gebruiken om opdrachtregels voor het achterhalen en verhelpen van problemen in te voeren.

2. Computer met behulp van een eerder gemaakte systeemkopie herstellen.

Als je de Pc wil herstellen met een eerder gemaakte systeemkopie , zet dan een vinkje voor die optie en klik op volgende.