

**LINKSYS™**

دليل المستخدم

AC1200

Wi-Fi

الطراز # WAP1200AC/WAPT1200AC

# جدول المحتويات

4	..... نظرة عامة على المنتج
4	..... منظر أمامي
5	..... منظر جانبي
5	..... منظر القاعدة
7	..... كيفية تثبيت نقطة الوصول
9	..... كيفية الوصول إلى واجهة الإعدادات
10	..... إعدادات استخدام نقطة الوصول
11	..... استخدام Wi-Fi Protected Setup™
11	..... اتصال الأجهزة بشبكتك من خلال نقطة الوصول
13	..... قم بتركيب AC1200 كموسع النطاق
15	..... كيفية استخدام Site Survey
16	..... الميزات الخاصة (WAPT1200AC فقط)
16	..... دفق الموسيقى
16	..... نظام iOS
17	..... نظام Android *
18	..... نظام التشغيل Windows
18	..... نظام التشغيل Mac OS X
19	..... منفذ طاقة التمرير
20	..... استكشاف الأخطاء وإصلاحها
20	..... لا يمكنك توصيل نقطة الوصول لديك
20	..... تغطية Fi-Wi لا ترقى إلى مستوى التطلعات
20	..... لا يمكنك الوصول إلى الإعدادات
21	..... تواجه مشاكل تتعلق بالاتصال المتقطع عند الاستخدام كموسع نطاق
22	..... المواصفات

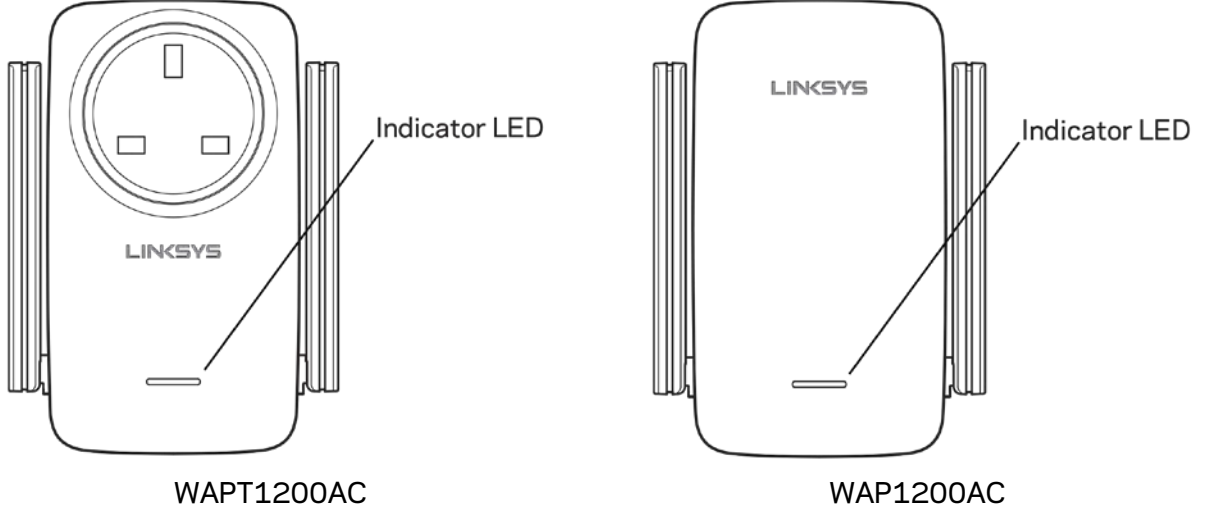
22 ..... WAP1200AC  
22 ..... المعطيات البيئية

23 ..... المواصفات

23 ..... WAPT1200AC  
23 ..... المعطيات البيئية

## نظرة عامة على المنتج

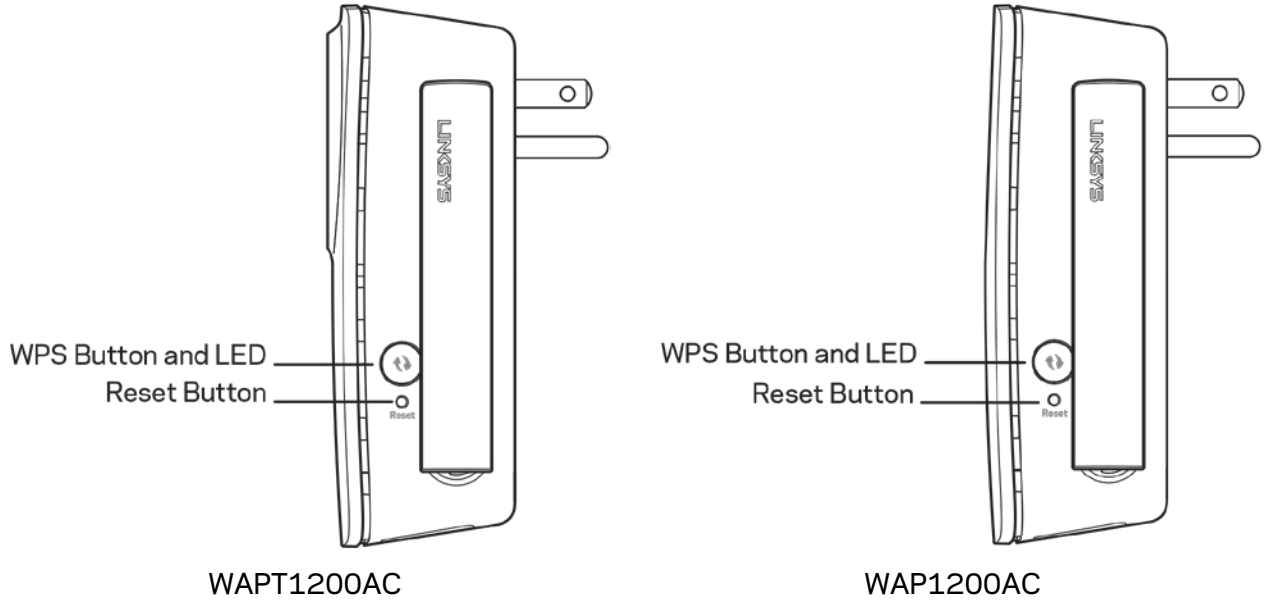
### منظر أمامي



يعطيك الضوء الذي يظهر في الجزء الأمامي من نقطة الوصول معلومات عن الطاقة والتحديث وقوة الإشارة.

الحالة/ الوصف	ضوء الطاقة
<ul style="list-style-type: none"> <li>• بدء التشغيل.</li> <li>• إعادة الضبط إلى إعدادات المصنع الافتراضية.</li> <li>• ترقية البرنامج الثابت.</li> </ul>	أخضر وامض
<ul style="list-style-type: none"> <li>• جاهزية الاستخدام.</li> </ul>	أخضر ثابت
<ul style="list-style-type: none"> <li>• ضعف الاتصال بالموجه.</li> </ul> <p>إصلاح: افصل نقطة الوصول، وانقلها بالقرب من الموجه.</p>	أصفر ثابت
<ul style="list-style-type: none"> <li>• غير متصل بالموجه أو هناك خطأ آخر.</li> </ul> <p>إصلاح:</p> <ol style="list-style-type: none"> <li>1. تأكد من وجود اتصال إنترنت بالموجه الخاص بك وتشغيل Wi-Fi.</li> <li>2. إذا كان الموجه يعمل بشكل صحيح، فافصل نقطة الوصول وانقلها بالقرب من الموجه، وقم بتوصيلها مرة أخرى، ثم انتظر دقيقة واحدة، وأعد الاتصال بالشبكة.</li> </ol>	أصفر وامض

## منظر جانبي

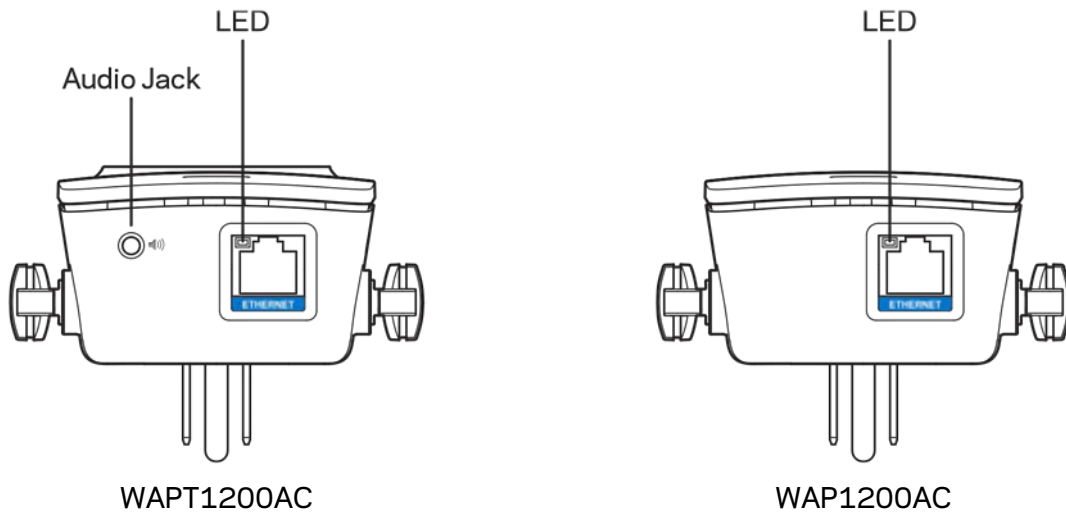


الزر **Wi-Fi Protected Setup™** و**LED**—استخدام **Wi-Fi Protected Setup** في إضافة أجهزة لاسلكية متوافقة إلى شبكتك تلقائيًا وبشكل آمن. ارجع إلى استخدام **Wi-Fi Protected Setup** في صفحة [7](#).

**ملاحظة**—نظرًا لأن نقطة الوصول متصلة سلكيًا بالموه، فلن تستخدم الزر **WPS** للإعداد.

الزر **إعادة ضبط**—اضغط مع الاستمرار إلى أن يومض ضوء الطاقة الذي يظهر في الجزء الأمامي من نقطة الوصول لإعادة الضبط إلى إعدادات المصنع الافتراضية. يمكنك أيضًا استعادة الإعدادات الافتراضية من الإدارة < شاشة الإعدادات الافتراضية للمصنع في واجهة إعدادات نقطة الوصول (صفحة [10](#)).

## منظر القاعدة

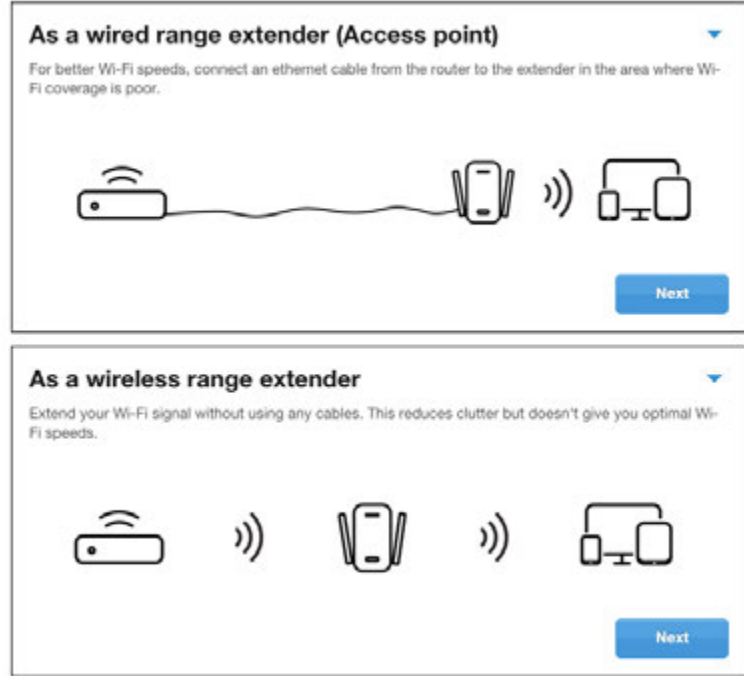


**Ethernet (أزرق)**— توصيل الأجهزة السلكية بالشبكة اللاسلكية الخاصة بك عن طريق كابلات Ethernet (شبكة). يتم تشغيل الضوء الأخضر عند توصيل جهاز Ethernet وتنشيطه على هذا المنفذ. يومض الضوء عندما تقوم نقطة الوصول بإرسال أو استقبال البيانات عبر منفذ Ethernet.

مقبس الصوت—WAPT1200AC فقط

## كيفية تثبيت نقطة الوصول

نقطة الوصول Linksys AC1200 Wi-Fi مصممة لتستخدم كموسع نطاق شبكة سلكية (نقطة الوصول). ويمكن أيضًا استخدامها كموسع نطاق شبكة لاسلكية، مما يؤدي إلى سرعات Wi-Fi أقل.



يمكن للمستخدمين المهتمين بإعداد موسع النطاق اللاسلكي الانتقال إلى [صفحة 13](#).

1. التحضير للإعداد  
تأكد من تمتع الموجه الخاص بك باتصال بالإنترنت ومن توفر كابل Ethernet لديك يتمتع بطول كافٍ لتوصيل الموجه بنقطة الوصول اللاسلكية.
2. قم بتوصيل نقطة الوصول اللاسلكية بمقبس الحائط.
3. انتظر حتى يتحول LED المؤشر الوامض من اللون الأخضر إلى الأصفر .
4. قم بتوصيل الموجه بنقطة الوصول اللاسلكية من خلال كابل Ethernet.  
يظهر LED المؤشر باللون الأخضر الثابت عندما يتوفر لنقطة الوصول اللاسلكية عنوان IP من الموجه وتكون جاهزة لإكمال الإعداد.
5. قم بالاتصال بشبكة إعداد نقطة الوصول.  
على كمبيوتر أو هاتف أو كمبيوتر لوحي، اتصل بشبكة Wi-Fi باسم "Linksys AP Setup - XXX"، حيث تشير XXX إلى آخر 3 أرقام من عنوان MAC الخاص بنقطة الوصول اللاسلكية لديك.



6. قم بتشغيل الإعداد. افتح مستعرض ويب للانتقال إلى <http://ap.linksys.com>. اتبع التعليمات التي تظهر على الشاشة لإكمال عملية الإعداد.



## كيفية الوصول إلى واجهة الإعدادات

لتغيير إعدادات نقطة الوصول أو عرضها، عليك أولاً الاتصال بإحدى الشبكات الموسعة التي قمت بإنشائها في الإعداد. ثم الانتقال إلى <http://ap.linksys.com> في مستعرض ويب وإدخال كلمة مرور المسؤول الخاصة بك.

**ملاحظة**—كلمة مرور المسؤول الافتراضية لنقطة الوصول هي "admin". يُنصح بشدة بتغيير كلمة المرور هذه.

إذا لم تقم بتغيير الاسم الافتراضي لنقطة الوصول، فيمكنك الاتصال أيضاً بواجهة الإعدادات عند الاتصال بالموجه الرئيسي عن طريق الدخول إلى مستعرض الويب <http://WAP1200AC-XXX> أو <http://WAPT1200AC-XXX.local> on a Mac.

**ملاحظة**—**XXX** عبارة عن آخر 3 أرقام من عنوان **MAC** الخاص بنقطة الوصول لديك. يمكنك العثور على عنوان **MAC** على الجزء الخلفي من نقطة الوصول. (إذا قمت بفصل نقطة الوصول لديك لرؤية ملصق عنوان **MAC**، فتأكد من توصيلها مرة أخرى. وتأكد من أن ضوء **LED** أخضر ثابت قبل الوصول إلى عنوان **URL**).

إذا قمت بتغيير اسم نقطة الوصول لديك، فيمكنك الوصول إلى واجهة الإعدادات بإدخال الاسم الجديد في مستعرض الويب. على سبيل المثال، إذا قمت بتسمية نقطة الوصول باسم **MyAP**، فأدخل <http://MyAP> أو <http://MyAP.local> on a Mac.

كما يمكنك إدخال عنوان **IP** الخاص بنقطة الوصول في مستعرض الويب. تجد عنوان **IP** على الواجهة الإدارية للموجه.

## إعدادات استخدام نقطة الوصول

انقر فوق "مساعدة" على الجانب الأيسر للشاشة للحصول على معلومات إضافية عن خيارات الشاشة. لن يتم تطبيق التغييرات التي تتم بالإعدادات إلا بعد النقر فوق **حفظ** أسفل الشاشة. كما يمكنك النقر فوق **إلغاء** لمسح أية تغييرات.

**LINKSYS™** Dual Band Wireless Access Point  
WAP750AC

**Wireless**

- Basic Settings
- WPS
- QoS
- Access Control

**Administration**

- Management
- Log
- Diagnostics
- Factory Defaults
- Firmware Upgrade

**Status**

- Device Info
- Ethernet Statistics
- WLAN Statistics

### Basic Settings [Help](#)

**Extender IP address**

Automatic Configuration - DHCP

**2.4 GHz Extended Wireless Settings**

Enabled

Network Name (SSID):

Password:

[Advanced settings](#)

**5 GHz Extended Wireless Settings**

Enabled

Network Name (SSID):

Password:

[Advanced settings](#)

**Network Setup**

Extender Name:

Friendly Name:

**Time Settings**

Time Zone:

Automatically adjust clock for daylight saving changes.

**Reboot**

English

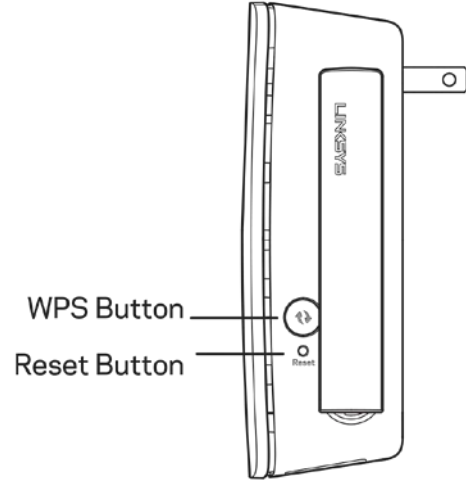
© 2015 Belkin International, Inc. and/or its affiliates. All rights reserved.

# استخدام Wi-Fi Protected Setup™

## اتصال الأجهزة بشبكتك من خلال نقطة الوصول

كرر التعليمات لكل جهاز عميل يدعم Wi-Fi Protected Setup.

### 1. الاتصال من خلال زر Wi-Fi Protected Setup



- اضغط على زر Wi-Fi Protected Setup بالجهاز العميل.
- انقر فوق الزر Wi-Fi Protected Setup الذي بشاشة Wi-Fi Protected Setup الخاصة بنقطة الوصول، أو اضغط باستمرار على الزر Wi-Fi Protected Setup الذي بجانب نقطة الوصول لمدة ثانية واحدة. يومض LED المؤشر باللون الأخضر ببطء لتوضيح أن الازدواج قيد التقدم. عند اكتمال الاتصال، يستقر LED المؤشر الذي يظهر بمقدمة نقطة الوصول باللون الأخضر الثابت. إذا أصدر مؤشر LED وميضًا باللون الأصفر بسرعة، فهذا يعني فشل الاتصال. ارجع إلى الخطوة السابقة وحاول مرة أخرى.
- عند استخدام شاشة Wi-Fi Protected Setup الخاصة بنقطة الوصول، تأكد من النقر فوق "موافق" خلال دقيقتين وإلا فستضطر للبدء من جديد.

### 2. الاتصال من خلال رمز PIN للجهاز العميل



- أدخل رمز PIN من الجهاز العميل في الحقل الذي بشاشة Wi-Fi Protected Setup التي بنقطة الوصول.
- انقر فوق "تسجيل" على شاشة Wi-Fi Protected Setup التي بنقطة الوصول. عند اكتمال الاتصال، يستقر LED المؤشر الذي يظهر بمقدمة نقطة الوصول باللون الأخضر الثابت.
- انقر فوق "موافق" بشاشة Wi-Fi Protected Setup التي بنقطة الوصول في غضون دقيقتين وإلا فستضطر للبدء من جديد.

### 3. الاتصال من خلال رمز PIN لنقطة الوصول

- (a) بالجهاز العميل، أدخل رمز PIN المدرج على شاشة Wi-Fi Protected Setup التي بنقطة الوصول. (إنه مدرج أيضاً على ملصق المنتج بالجزء الخلفي من نقطة الوصول).
- (b) انقر فوق "موافق" بشاشة Wi-Fi Protected Setup التي بجهاز العميل في غضون دقيقتين.

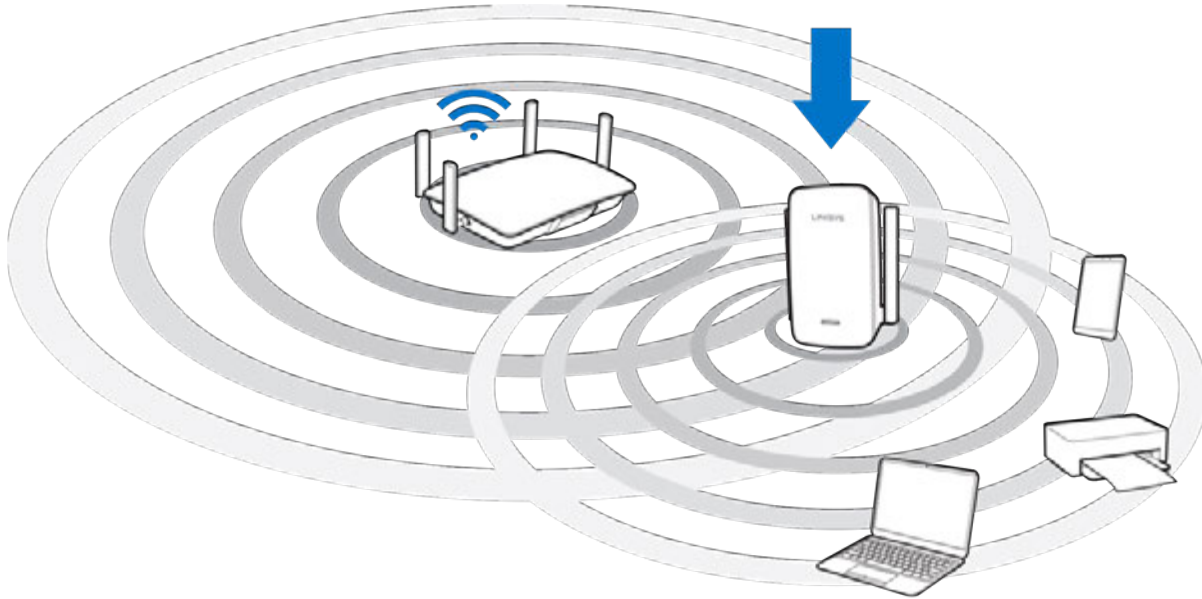
# قم بتركيب AC1200 كموسع النطاق

قبل التشغيل، تأكد من اتصال الموجه الخاص بك بالإنترنت.

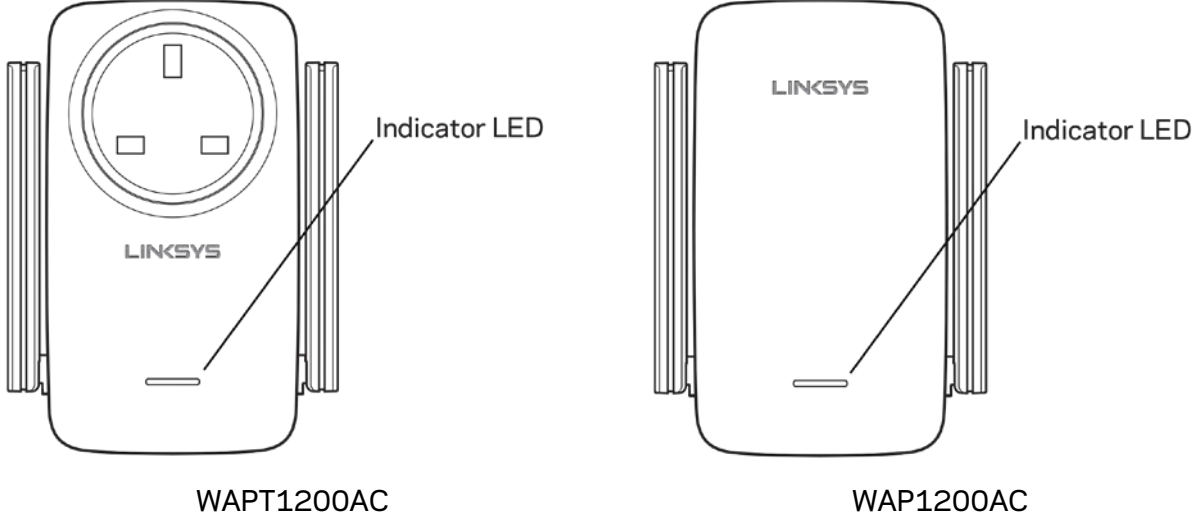
ملاحظة—إذا كانت هذه هي المرة الأولى لإعداد AC1200، فقم بالمتابعة على النحو الموضح. أما إذا كان سبق لك إعداده كنقطة وصول، فاضغط باستمرار على الزر "إعادة ضبط" بالجانب قبل بدء الإعداد.

## 1. قم بتوصيل نقطة الوصول Wi-Fi بمقيس الحائط.

قم بتركيب نقطة الوصول في موضع متوسط بين الموجه والمنطقة التي لا تتوفر بها شبكة Wi-Fi. عند استخدام جهاز محمول أو كمبيوتر محمول، تأكد من وجود شرتين على الأقل (حوالي 50%) من إشارة Wi-Fi القادمة من الموجه في هذا الموقع. إذا لم تتوفر لديك شرتان، فانقل نقطة الوصول إلى مكان أقرب من الموجه. يمكنك بعد ذلك نقل نقطة الوصول إلى موقع مناسب باستخدام برنامج الإعداد.



2. انتظر حتى يبدأ LED المؤشر الموجود بمقدمة نقطة الوصول في الوميض باللون الأصفر. يمكن أن يستغرق ذلك ما يصل إلى دقيقة.



3. قم بالاتصال بشبكة إعداد نقطة الوصول. على جهاز كمبيوتر أو هاتف أو كمبيوتر لوحي، قم بالاتصال بشبكة (XXX). (XXX هي آخر ثلاثة أرقام من عنوان MAC لنقطة الوصول).




4. قم بتشغيل الإعداد. قم بإدخال <http://ap.linksys.com> (أو قم بتجربة <http://192.168.1.1>) في مستعرض الويب لإتمام الإعداد. اتبع التعليمات التي تظهر على الشاشة لتحديد الشبكة التي تريد توسعتها وقم بتخصيص اسم الشبكة الموسعة وكلمة المرور الخاصة بها وحدد أفضل نقطة باستخدام تقنية Spot Finder Technology.



# كيفية استخدام Site Survey

يقدم برنامج Site Survey لقطة بجميع نقاط الوصول والموجهات اللاسلكية الموجودة ضمن نطاق نقطة الوصول اللاسلكية.



Select	SSID	GHz	Signal	Security
<input type="radio"/>	Linksys00005	2.4	📶	WPA2 Personal
<input type="radio"/>	parlor2.4	2.4	📶	Disabled
<input type="radio"/>	arachnid	2.4	📶	WPA2/WPA Mixed Mode
<input type="radio"/>	parlor5	5	📶	Disabled
<input type="radio"/>	Linksys00009_5GHz	5	📶	WPA2 Personal
<input type="radio"/>	arachnid	5	📶	WPA2/WPA Mixed Mode
<input type="radio"/>	Damaged_Beez-2.4	2.4	📶	WPA2/WPA Mixed Mode
<input type="radio"/>	80LCVBM5	2.4	📶	WPA2 Personal

سجل الدخول إلى واجهة الإعدادات (راجع "كيفية الوصول إلى واجهة الإعدادات" في صفحة 9). انقر فوق علامة تبويب *Wireless* (لاسلكي). انقر فوق صفحة *Site Survey*.

- **Select** (تحديد)—انقر فوق الزر المجاور لاسم الشبكة اللاسلكية (SSID) في العمود *Select* (تحديد) وانقر فوق *Connect* (اتصال). بالنسبة للشبكات مزدوجة النطاق، تأكد من اتصال كلا النطاقين، 2.4 جيجا هرتز و 5 جيجا هرتز.
- **SSID**—أسماء الشبكات اللاسلكية القريبة.
- **GHz** (جيجا هرتز)—النطاق اللاسلكي (بوحد جيجا هرتز) للشبكات اللاسلكية القريبة
- **Signal Strength** (قوة الإشارة)—قوة الإشارة اللاسلكية المستلمة: نقطة فقط = 25%، نقطة + موجة واحدة = 50%، نقطة + موجتان = 75%، نقطة + ثلاث موجات = 100%. عند عدم ظهور أي موجات، فهذا يعني أن نقطة الوصول بعيدة جدًا عن نقطة الوصول إلى الخادم أو أن الإشارة محظورة. حاول المحافظة على قوة الإشارة بين 50 و 100% للحصول على أفضل أداء.
- **Security** (الأمان)—وضع الأمان المستخدم من قبل الشبكات اللاسلكية القريبة؛ إذا كانت الشبكة تدعم *Wi-Fi Protected Setup*، فيتم عرض أيقونة *Wi-Fi Protected Setup*.

## Cross-Band

*Cross-Band* هو استخدام كلا النطاقين للحصول على سرعة بيانات عالية وعدم انقطاع الدفق والألعاب. عند ضبط الوضع *Cross-Band* (اقتراضي)، تحدد نقطة الوصول النطاق الملائم (2.4 جيجا هرتز أو 5 جيجا هرتز) عند إرسال البيانات من العملاء اللاسلكيين إلى موجه *Wi-Fi*.

# الميزات الخاصة (WAPT1200AC فقط)

## دفع الموسيقى

يقوم بدفع الموسيقى عبر نقطة الوصول إلى السماعة المتصلة

## نظام iOS

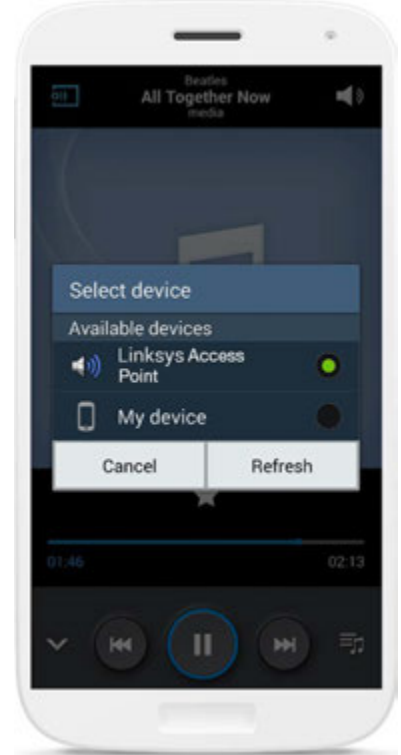
- قم بتوصيل نظام iOS إلى نفس شبكة Wi-Fi كنقطة الوصول.
- قم بالسحب من أسفل الشاشة.
- انقر فوق نقطة الوصول Linksys.



## نظام\* Android

- قم بتوصيل جهاز Galaxy بنفس شبكة Wi-Fi كنقطة الوصول لديك.
- حدد تطبيق الموسيقى.
- اختر ملف الموسيقى وانقر فوق رمز عكس الشاشة.
- اختر نقطة الوصول Linksys.

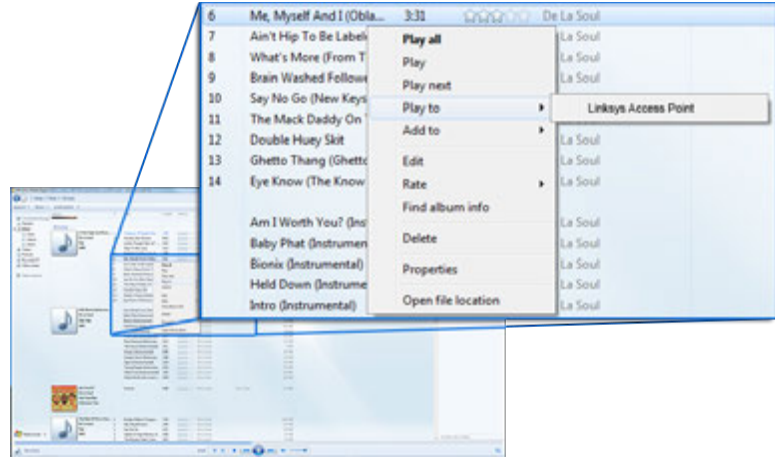
\*بالنسبة لأجهزة Android الأخرى، يتم دفع الموسيقى من خلال UPnP و MediaHouse و Pixel Media و BubbleUPnP و ArkMC و Player 2.02.



قد تبدو شاشتك مختلفة حسب طراز جهازك وإصدار Android.

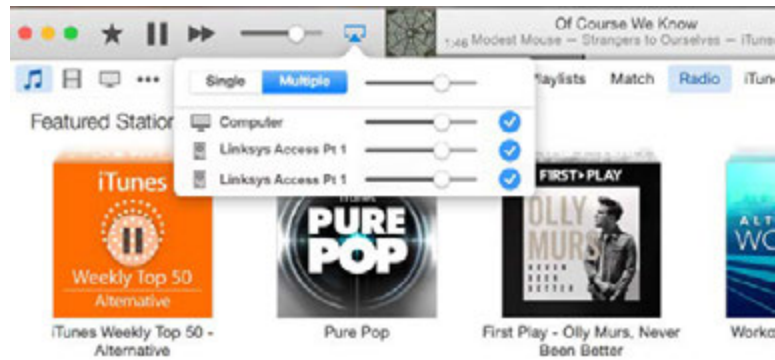
## نظام التشغيل Windows

- افتح Windows Media Player.
- انقر بزر الماوس الأيمن فوق ملف الموسيقى واختر نقطة الوصول Linksys.



## نظام التشغيل Mac OS X

- افتح iTunes
- اختيار السماعات



- حدد "متعدد" لدفق الصوت بشكل متزامن إلى أكثر من نقطة وصول.

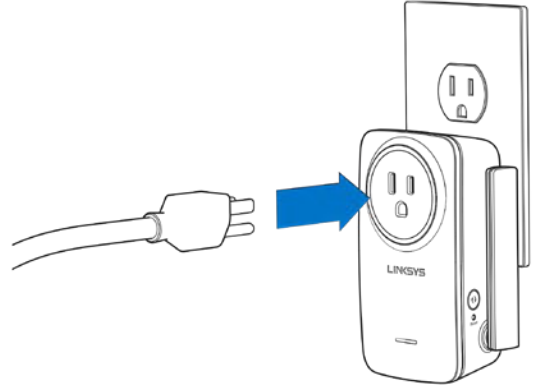
قائمة مشغلات الوسائط المدعومة هذه عرضة للتغيير مع توفر إصدارات جديدة من البرامج أو تطبيقات المحمول.

- بإمكان مستخدمي Windows دفق الموسيقى من خلال Windows Media Player 12.
- بإمكان مستخدمي Mac دفق الموسيقى من خلال برامج احتكارية أو تطبيق SofaPlay.
- بإمكان مستخدمي Android دفق الموسيقى من خلال UPnPPlay و ArkMC و BubbleUPnP و Pixel Media Player 2.02.
- يمكن لأجهزة iOS ومنها iPhone أو iPad أو iPod دفق الموسيقى من خلال برامج احتكارية أو تطبيقات أخرى مثل ArkMC و Smartstor Fusion و Mconnect و DK UPnP/DLNA.

- تدعم نقطة الوصول تنسيقات الملفات MP3، وFLAC وWAV وWMA وAAC، طالما يتم دعم هذه التنسيقات بواسطة الجهاز والتطبيق الذي يقوم بالدفع.
- يدعم منفذ استريو 3.5 مم سماعات الأذن والسماعات الموصلة بمصدر طاقة.

## منفذ طاقة التمرير

لن تضطر إلى العثور على منفذ فارغ لنقطة الوصول لديك. يعمل منفذ المرور على نقطة الوصول تمامًا مثل المنفذ الكهربائي العادي، ولا يتم التحكم به بأي طريقة بواسطة نقطة الوصول.



## استكشاف الأخطاء وإصلاحها

تعمل نقطة الوصول الخاصة بك على شبكات بسرعة 2.4 جيجا هرتز و5 جيجا هرتز.

### لا يمكنك توصيل نقطة الوصول لديك

تحقق من وضع الموجه ونقطة الوصول.

- بالنسبة للإعداد لأول مرة، قد يتعين وضع نقطة الوصول بالقرب من الموجه. بعد القيام بإعداد نقطة الوصول، يمكنك فصله ونقله إلى الموقع النهائي.
- لتقليل عوائق الإشارة، جرب مواقع بديلة للموجه ونقطة الوصول.
- جرب تغيير موضع أجهزة الهوائي على نقطة الوصول.
- تجنب وضع الموجه ونقطة الوصول بالقرب من الأجسام المعدنية والجدران الحجرية والأسطح العاكسة مثل الزجاج أو المرايا.
- تجنب وضع الموجه ونقطة الوصول بالقرب من الإلكترونيات الأخرى التي قد تسبب تداخل الإشارات.

إذا كنت تستخدم Wi-Fi Protected Setup في الاتصال، فانتظر إلى أن يتحول مؤشر LED الخاص بزر Wi-Fi Protected Setup من الضوء الأصفر الثابت إلى التوقف عن الإضاءة قبل محاولة إنشاء الاتصال مرة أخرى.

### تغطية Wi-Fi لا ترقى إلى مستوى التطلعات

قم بتغيير موضع الهوائيات على نقطة الوصول. يقوم الهوائي الأيسر بتوسيع الشبكة على السطح الأفقي، لذلك يتجه الموضع المثالي لأسفل بشكل مستقيم (مواز لنقطة الوصول). يقوم الهوائي الأيمن بتوسيع الشبكة على السطح الرأسي، لذلك فإن الموضع المثالي للخارج بشكل مستقيم (متعامد على نقطة الوصول).

### لا يمكنك الوصول إلى الإعدادات

لتغيير الإعدادات على نقطة الوصول، فيتعين عليك الاتصال بالشبكة الموسعة لديك. إذا توفر لديك حاليًا وصول للإنترنت لاسلكي، فربما تكون المشكلة أنك اتصلت بشبكة لاسلكية مختلفة دون قصد.

إصلاح المشكلة على أجهزة الكمبيوتر التي تعمل بنظام Windows\*:

1. من سطح مكتب Windows، انقر فوق أيقونة لاسلكي التي بعلبة النظام. تظهر قائمة بالشبكات المتوفرة.
2. انقر فوق اسم شبكتك الموسعة. انقر فوق Connect (اتصال). في المثال أدناه، الكمبيوتر كان متصلًا بشبكة لاسلكية أخرى اسمها wraith\_5GHz. يظهر اسم شبكتك الموسعة، الذي هو Damaged\_Beez2.4\_Ext في هذا المثال، محددًا.



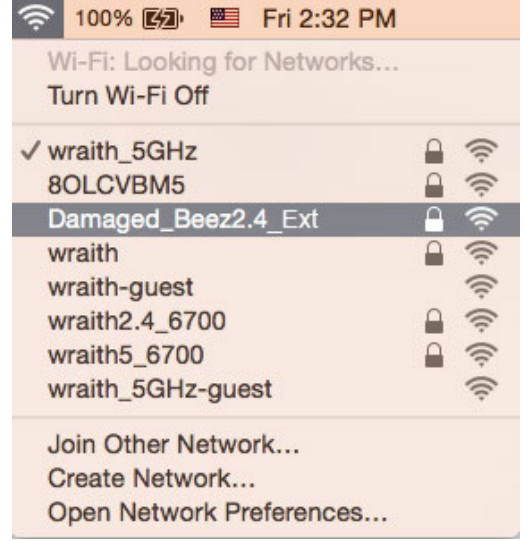
3. إذا طلب منك إدخال مفتاح أمان الشبكة، فاكتب كلمة المرور (مفتاح الأمان) في حقل مفتاح أمان الشبكة. انقر فوق OK (موافق).

4. سيتصل الكمبيوتر بالشبكة الموسعة، ويجب أن تكون قادرًا على عرض أو تغيير واجهة إعدادات نقطة الوصول.

\*حسب إصدار Windows المثبت لديك، قد توجد بعض الاختلافات في الألفاظ أو الأيقونات المشار إليها بهذه الخطوات.

لإصلاح المشكلة على أجهزة كمبيوتر بنظام Mac، قم بما يلي:

1. في شريط القوائم الموجود أعلى الشاشة، انقر فوق أيقونة Wi-Fi. تظهر قائمة بالشبكات اللاسلكية.
2. في المثال أدناه، الكمبيوتر كان متصلاً بشبكة لاسلكية أخرى اسمها wraith\_5GHz. يظهر اسم شبكتك الموسعة، الذي هو Damaged\_Beez2.4\_Ext في هذا المثال، محدداً.



3. انقر فوق اسم الشبكة الموسعة لنقطة الوصول (Damaged\_Beez2.4\_Ext في المثال).
4. اكتب كلمة مرور الشبكة اللاسلكية (مفتاح الأمان) في حقل كلمة المرور. انقر فوق OK (موافق).

## تواجه مشاكل تتعلق بالاتصال المتقطع عند الاستخدام كموسع نطاق

قم تركيب نقطة الوصول في موضع متوسط بين الموجه والمنطقة التي لا تتوفر بها شبكة Wi-Fi. تأكد من توفر 50% على الأقل من إشارة Wi-Fi القادمة من الموجه عند تلك النقطة التي على الجهاز الذي استخدمته في الإعداد. إذا كان لديك شرتان أو أقل، فانتقل بالقرب من الموجه.

## المواصفات

### WAP1200AC

نقطة الوصول AC اللاسلكية مزدوجة النطاق IEEE 802.11ac, 802.11a, 802.11n, 802.11g, 802.11b, 802.3ab Gigabit Ethernet	الوصف المعايير
إعادة ضبط، و Wi-Fi Protected Setup™ الطاقة/Ethernet، Wi-Fi Protected Setup (الارتباط، النشاط)	المنافذ الأزرار الملمبات
2 خارجي (غير متحرك) Wi-Fi Protected Access™ 2 (WPA2)، Wi-Fi Protected Access™ (WPA)، WEP	أجهزة الهوائي الأمان اللاسلكي

### المعطيات البيئية

121 × 87 × 60 مم	الأبعاد
180 جرامًا	الوزن
وحدة التزويد بالطاقة الداخلية تيار متردد/تيار مستمر: 100-240 فولت، ~0.5 أمبير، 60/50 هرتز	وحدة التزويد بالطاقة
FCC, ICES-003, RSS-247, CE, Wi-Fi (IEEE 802.11a/b/g/n), WPA2™, WMM®, Wi-Fi ™Protected Setup	الشهادات
32 إلى 104 درجات فهرنهايت (0 إلى 40 درجة مئوية)	درجة الحرارة أثناء التشغيل
4- إلى 140 درجة فهرنهايت (-20 إلى 60 درجة مئوية)	درجة حرارة التخزين
10 إلى 80% دون تكاثف	الرطوبة أثناء التشغيل
5 إلى 90% دون تكاثف	رطوبة التخزين

يمكن أن تخضع المواصفات للتغيير من دون إشعار.

## المواصفات

### WAPT1200AC

نقطة الوصول AC اللاسلكية مزدوجة النطاق IEEE 802.11ac, 802.11a, 802.11n, 802.11g, 802.11b, 802.3ab Audio، وGigabit Ethernet إعادة ضبط، وWi-Fi Protected Setup™ الطاقة/Ethernet، وWi-Fi Protected Setup (الارتباط، النشاط)	الوصف المعايير المنافذ الأزرار الملمبات
2 خارجي (غير متحرك) Wi-Fi Protected Access™ 2 (WPA2)، وWi-Fi Protected Access™ (WPA)، وWEP	أجهزة الهوائي الأمان اللاسلكي

### المعطيات البيئية

121 x 63 x 87 ملم	الأبعاد
230 جرامًا	الوزن
دخول التيار المتردد: 100-120 فولت ~ 15 أمبير، 60/50 هرتز خرج التيار المتردد: 100-120 فولت، ~14.5 أمبير، 60/50 هرتز	وحدة التزويد بالطاقة
FCC, ICES-003, RSS-247, CE, Wi-Fi (IEEE 802.11a/b/g/n), WPA2™, WMM®, Wi-Fi ™Protected Setup	الشهادات
32 إلى 104 درجات فهرنهايت (0 إلى 40 درجة مئوية)	الحرارة أثناء التشغيل
4- إلى 140 درجة فهرنهايت (-20 إلى 60 درجة مئوية)	درجة حرارة التخزين
10 إلى 80% دون تكاثف	الرطوبة
5 إلى 90% دون تكاثف	رطوبة التخزين

يمكن أن تخضع المواصفات للتغيير من دون إشعار.

تفضل بزيارة الموقع [linksys.com/support/WAP1200AC](http://linksys.com/support/WAP1200AC) أو [linksys.com/support/WAPT1200AC](http://linksys.com/support/WAPT1200AC) للحصول على الدعم الفني الحائز على جوائز على مدار 24 ساعة طوال أيام الأسبوع.

BELKIN, LINKSYS والعديد من أسماء المنتجات وشعاراتها هي علامات تجارية لمجموعة شركات Belkin. وتكون العلامات التجارية المذكورة الخاصة بالأطراف الثالثة ملكاً لأصحابها المعيّنين. التراخيص والإشعارات الخاصة ببرامج الأطراف الثالثة المستخدمة في هذا المنتج قد تعرض هنا: <http://support.linksys.com/en-us/license>. يرجى الاتصال بـ <http://support.linksys.com/en-us/gplcodecenter> لأي استفسارات أو طلبات التعلّيم البرمجية المصدر طبقاً لرخصة جنو العمومية (GPL).

حقوق النشر © لعام 2016 محفوظة لشركة Belkin International, Inc. و/أو الشركات التابعة لها. جميع الحقوق محفوظة.

LNKPG-00347 A00

**LINKSYS™**

**User Guide**

**AC1200**

**Wi-Fi Access Point**

Model # WAP1200AC/WAPT1200AC

# Table of Contents

Product Overview .....	4
Front view.....	4
Side view.....	5
Bottom view.....	5
How to Install the Access Point .....	7
How to Access the Settings Interface .....	9
Using Access Point Settings .....	10
Using Wi-Fi Protected Setup™ .....	11
Connecting devices to your network through the access point .....	11
Install AC1200 as a Range Extender .....	13
How to Use Site Survey.....	15
Special Features (WAPT1200AC only).....	16
Music Streaming.....	16
iOS .....	16
Android*.....	17
Windows.....	18
Mac OS X.....	18
Pass-Through Power Outlet.....	19
Troubleshooting .....	20
You cannot get your access point connected.....	20
Your Wi-Fi coverage isn't meeting expectations.....	20
You cannot access settings.....	20
You have intermittent connection problems when using as a range extender .....	22

Specifications .....23

WAP1200AC .....23

Environmental.....23

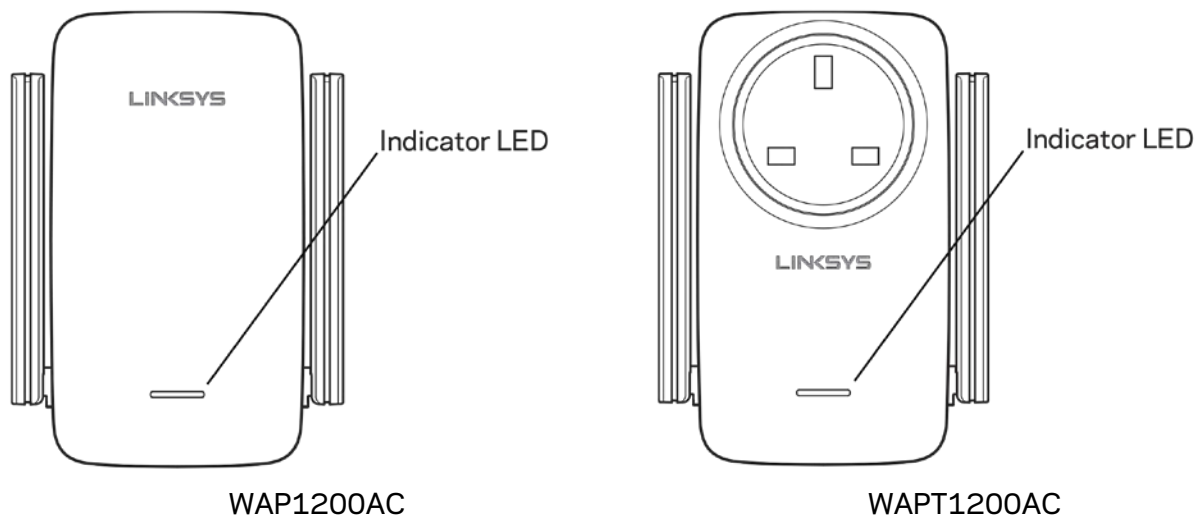
Specifications .....24

WAPT1200AC.....24

Environmental.....24

# Product Overview

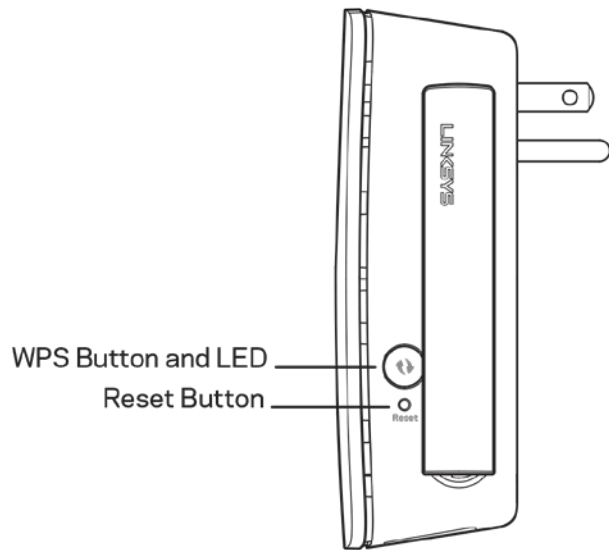
## Front view



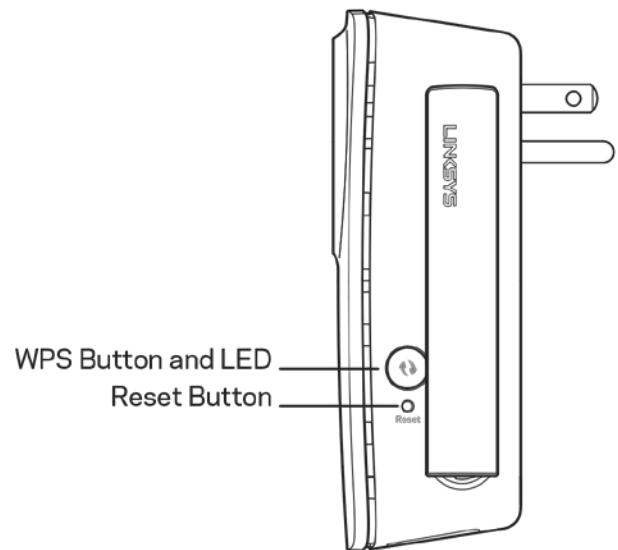
The light on the front of the access point gives you information about power, updating and signal strength.

Power Light	Status/ description
Blinking Green	<ul style="list-style-type: none"> <li>Starting up.</li> <li>Resetting to factory defaults.</li> <li>Upgrading firmware.</li> </ul>
Solid Green	<ul style="list-style-type: none"> <li>Ready to use.</li> </ul>
Solid Amber	<ul style="list-style-type: none"> <li>Weak connection with the router.</li> </ul> <p>Fix: Unplug the access point, and move it closer to the router.</p>
Blinking Amber	<ul style="list-style-type: none"> <li>Not connected to the router or other error.</li> </ul> <p>Fix:</p> <ol style="list-style-type: none"> <li>Make sure your router has an Internet connection and Wi-Fi is turned on.</li> <li>If the router is in order, unplug the access point, move it closer to the router, plug it back in, wait one minute, reconnect to your network.</li> </ol>

## Side view



WAP1200AC



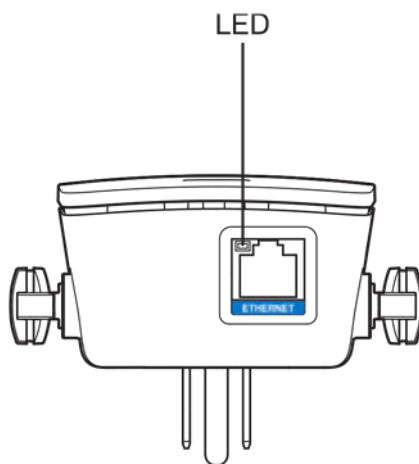
WAPT1200AC

**Wi-Fi Protected Setup™ Button and LED**—Use Wi-Fi Protected Setup to automatically and securely add compatible wireless devices to your network. Refer to Using Wi-Fi Protected Setup on page [7](#).

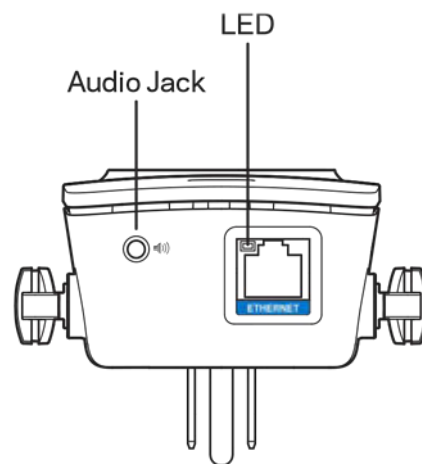
**Note**—Because your access point is wired to your router, you will not use the WPS button for setup.

**Reset Button**—Press and hold until the power light on the front of the access point blinks to reset to factory defaults. You can also restore the defaults from the Administration > Factory Defaults screen in the access point's settings interface (page [10](#)).

## Bottom view



WAP1200AC



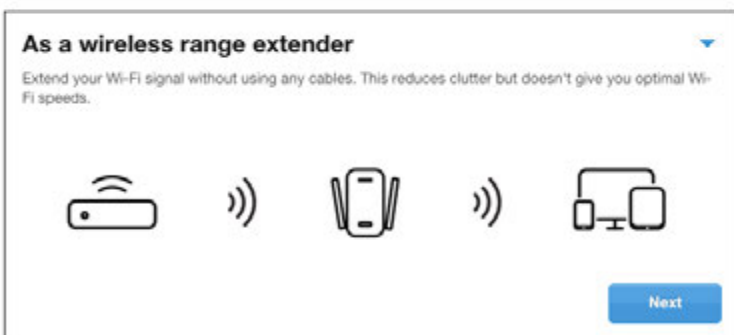
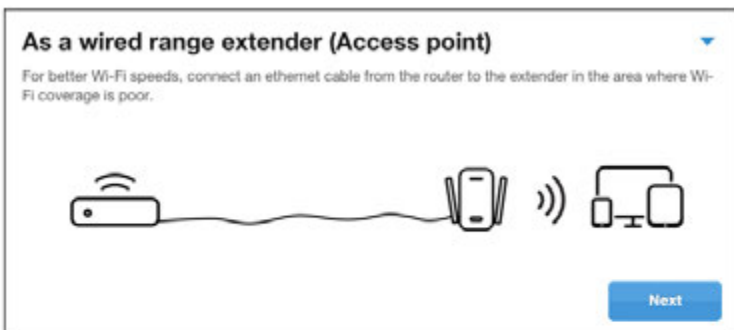
WAPT1200AC

**Ethernet (blue)**—Connect wired devices to your wireless network with Ethernet (network) cables. The green light turns on when an Ethernet device is connected and active on this port. The light blinks when the access point is sending or receiving data over the Ethernet port.

**Audio jack**—WAPT1200AC only

# How to Install the Access Point

Your Linksys AC1200 Wi-Fi Access Point is intended to be used as a wired range extender (access point). It can also be used as a wireless range extender, which results in slower Wi-Fi speeds.



Users interested in wireless range extender setup can go to [p. 13](#).

## 1. Prepare for setup

Be sure your router has a working Internet connection and you have an Ethernet cable long enough to connect the router to the wireless access point.

## 2. Plug the wireless access point into a wall outlet.

## 3. Wait for the blinking indicator LED to change from green to amber .

## 4. Connect your router to the wireless access point with the Ethernet cable.

The indicator LED will be solid green when the wireless access point has an IP address from the router and is ready to complete setup.

## 5. Connect to the access point setup network.

On a computer, phone, or tablet, connect to the Wi-Fi network **Linksys AP Setup - XXX**, where XXX are the last 3 digits of your wireless access point's MAC address.



6. **Launch setup.**

Open a browser to <http://ap.linksys.com>. Follow the on-screen instructions to complete the setup process.



# How to Access the Settings Interface

To change or view access point settings, first connect to one of the extended networks you created in setup. Then go to <http://ap.linksys.com> in a browser and enter your admin password.

**Note**—Your access point's default admin password is "admin". It is highly recommended that you change this.

If you have not changed the access point's default name, you can also access the settings interface when connected to your main router by entering into a browser <http://WAP1200AC-XXX> or <http://WAPT1200AC-XXX.local> on a Mac.

**Note**—XXX are the last 3 digits of your access point's MAC address. You can find the MAC address on the back of your access point. (If you unplug your access point to see the MAC address label be sure to plug it back in. Make sure the LED light is solid green before accessing the URL.)

If you changed your access point's name, you can access the settings interface by entering the new name in a browser. For example: if you named your access point MyAP, enter <http://MyAP> or <http://MyAP.local> on a Mac.

You can also enter your access point's IP address in a browser. Find the IP address on your router's administrative interface.

# Using Access Point Settings

Click *Help* on the right side of the screen for additional information on the screen's options.

Changes to settings will not be effective until you click **Save** at the bottom of the screen. You also can click **Cancel** to clear any changes.

**LINKSYS™** Dual Band Wireless Access Point WAP1205AC

**Basic Settings** [Help](#)

**Wireless**

- Basic Settings
- WPS
- QoS
- Access Control

**Administration**

- Management
- Log
- Diagnostics
- Factory Defaults
- Firmware Upgrade

**Status**

- Device Info
- Ethernet Statistics
- WLAN Statistics

**Extender IP address**

Automatic Configuration - DHCP

**2.4 GHz Extended Wireless Settings**

Enabled

Network Name (SSID): arachnid\_WAP\_2.4

Password: peterparker

[Advanced settings](#)

**5 GHz Extended Wireless Settings**

Enabled

Network Name (SSID): arachnid\_WAP\_5

Password: peterparker

[Advanced settings](#)

**Network Setup**

Extender Name: WAP750AC-9E5

Friendly Name: Linksys Access Point

**Time Settings**

Time Zone: (GMT-05:00) Indiana East, Colombia, ⌵

Automatically adjust clock for daylight saving changes.

**Reboot**

Reboot

Save Cancel

English

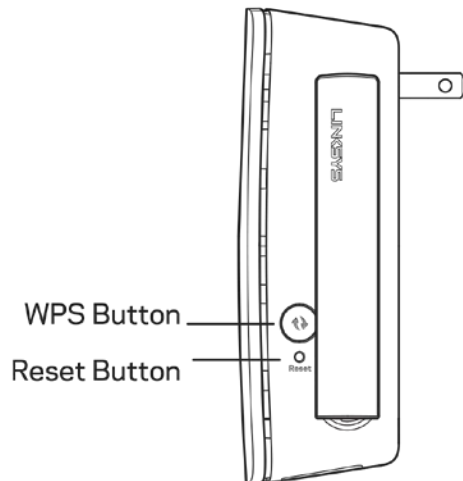
© 2015 Belkin International, Inc. and/or its affiliates. All rights reserved.

# Using Wi-Fi Protected Setup™

## Connecting devices to your network through the access point

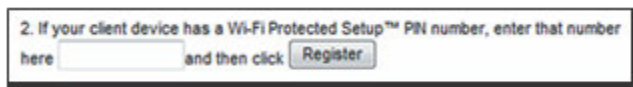
Repeat the instructions for each client device that supports Wi-Fi Protected Setup.

### 1. Connecting with the Wi-Fi Protected Setup Button



- a. Press the Wi-Fi Protected Setup button on the client device.
- b. Click the Wi-Fi Protected Setup button on the access point's Wi-Fi Protected Setup screen, OR press and hold the Wi-Fi Protected Setup button on the side of the access point for one second. The indicator LED will blink green slowly to indicate pairing is in process. When the connection is complete, the indicator LED on the front of the access point will be solid green. If the indicator LED blinks amber rapidly, the connection failed. Go back to previous step and try again.
- c. If using the access point's Wi-Fi Protected Setup screen, be sure to click **OK** within two minutes or you will have to start over.

### 2. Connecting with the client device's PIN



- a) Enter the PIN from the client device in the field on the access point's Wi-Fi Protected Setup screen.
- b) Click Register on the access point's Wi-Fi Protected Setup screen. When the connection is complete, the indicator LED on the front of the access point will be solid green.
- c) Click **OK** on the access point's Wi-Fi Protected Setup screen within two minutes or you will have to start over.

### **3. Connecting with the access point's PIN**

- a) On the client device, enter the PIN listed on the access point's Wi-Fi Protected Setup screen. (It is also listed on the product label on the back of the access point.)
- b) Click **OK** on the client device's Wi-Fi Protected Setup screen within two minutes.

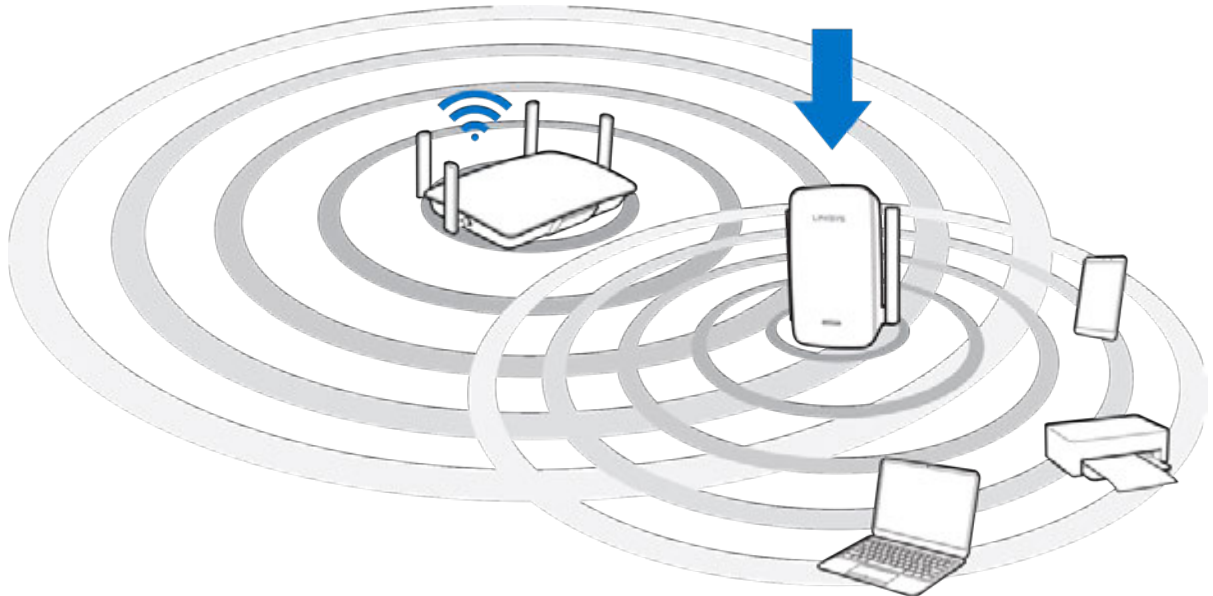
# Install AC1200 as a Range Extender

Before starting setup, make sure your router has a working Internet connection.

**Note**—If this is the first time you're setting up the AC1200, proceed as described. If you have already set it up as an access point, press and hold the Reset button on the side before beginning setup.

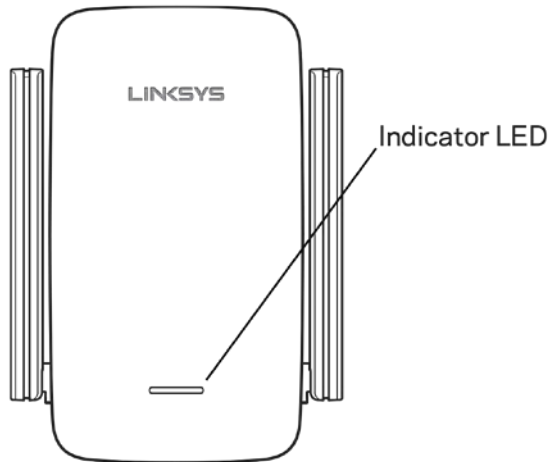
## 1. Plug the Wi-Fi access point into a wall outlet.

Plug in the access point midway between your router and the area without Wi-Fi. Using your mobile device or laptop, be sure you have at least two bars (around 50%) of your router's Wi-Fi signal at that location. If you don't have two bars, move the access point closer to the router. You can move the access point to an ideal location later using the setup software.

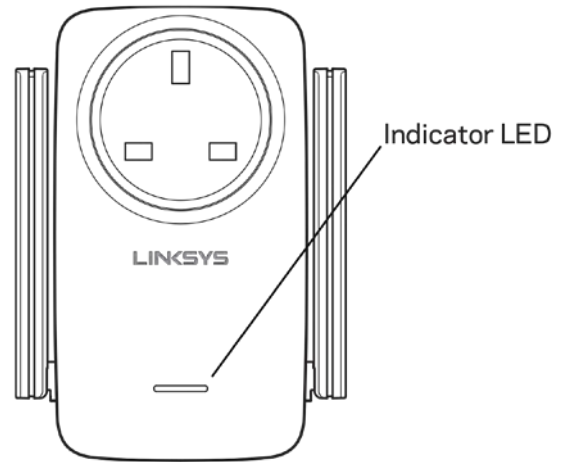


**2. Wait for the indicator LED on the front of your access point to blink amber.**

This can take up to a minute.



WAP1200AC



WAPT1200AC

**3. Connect to access point setup network.**

On a computer, phone or tablet, connect to the Wi-Fi network: Linksys AP Setup - XXX. (XXX are the last three digits of your access point's MAC address.)



**4. Launch setup.**

Enter <http://ap.linksys.com> (or try <http://192.168.1.1>) in a browser to complete setup. Follow the on-screen instructions to select your network to extend, customize your extended network name and password and find the best spot using Spot Finder Technology.



# How to Use Site Survey

Site Survey gives a snapshot of all access points and wireless routers within range of the wireless access point.



The screenshot shows the 'Site Survey' page in a web interface. On the left is a navigation menu with categories like Wireless, Administration, and Status. The main content area is titled 'Site Survey' and contains a table with columns for Select, SSID, GHz, Signal, and Security. The table lists several nearby networks with their respective details.

Select	SSID	GHz	Signal	Security
<input type="radio"/>	Linksys00095	2.4	📶	WPA2 Personal
<input type="radio"/>	parlor2.4	2.4	📶	Disabled
<input type="radio"/>	arachnid	2.4	📶	WPA2/WPA Mixed Mode
<input type="radio"/>	parlor5	5	📶	Disabled
<input type="radio"/>	Linksys00095_5GHz	5	📶	WPA2 Personal
<input type="radio"/>	arachnid	5	📶	WPA2/WPA Mixed Mode
<input type="radio"/>	Damaged_Bez-2.4	2.4	📶	WPA2/WPA Mixed Mode
<input type="radio"/>	BOLCVBMS	2.4	📶	WPA2 Personal

Log in to the settings interface (see “How to Access the Settings Interface” on page 9). Click the *Wireless* tab. Click the *Site Survey* page.

- **Select**—Click the button next to the wireless network name (SSID) in the *Select* column, and click **Connect**. For dual-band networks, be sure to connect to both bands, 2.4 GHz and 5 GHz.
- **SSID**—The names of neighboring wireless networks.
- **GHz**—The radio band (in GHz) of the neighboring wireless networks
- **Signal Strength**—The power of the wireless signal received: dot only = 25%, dot + one wave = 50%, dot + two waves = 75%, dot + three waves = 100%. If no waves are displayed, your access point is too far from the upstream access point or the signal is blocked. Try to keep the signal strength between 50% and 100% for optimum performance.
- **Security**—The mode of security in use by the neighboring wireless networks. If a network supports Wi-Fi Protected Setup, the Wi-Fi Protected Setup icon is also displayed.

## Cross-Band

Cross-Band is the simultaneous use of both bands for high-speed data transfer and uninterrupted streaming and gaming. When in Auto Cross-Band (default), the access point selects the appropriate band (2.4 GHz or 5 GHz) when sending data from wireless clients to the Wi-Fi router.

# Special Features (WAPT1200AC only)

## Music Streaming

Stream music through your access point to connected speakers

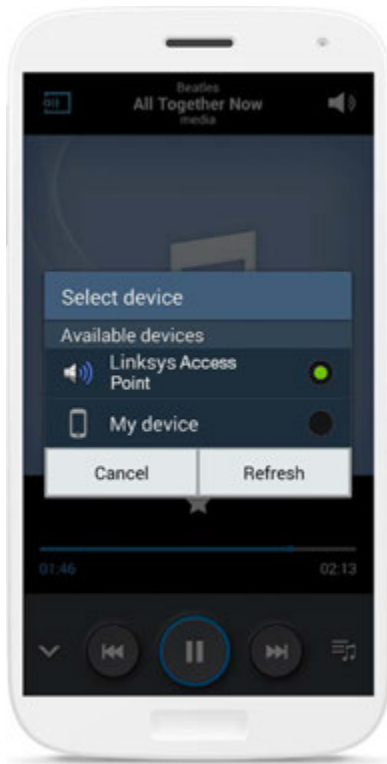
### iOS

- Connect iOS device to the same Wi-Fi network as your access point.
- Swipe up from the bottom of your screen.
- Tap on Linksys Access Point.



## Android\*

- Connect Galaxy device to the same Wi-Fi network as your access point.
- Select Music app.
- Choose music file and tap Screen Mirroring icon.
- Choose Linksys Access Point.

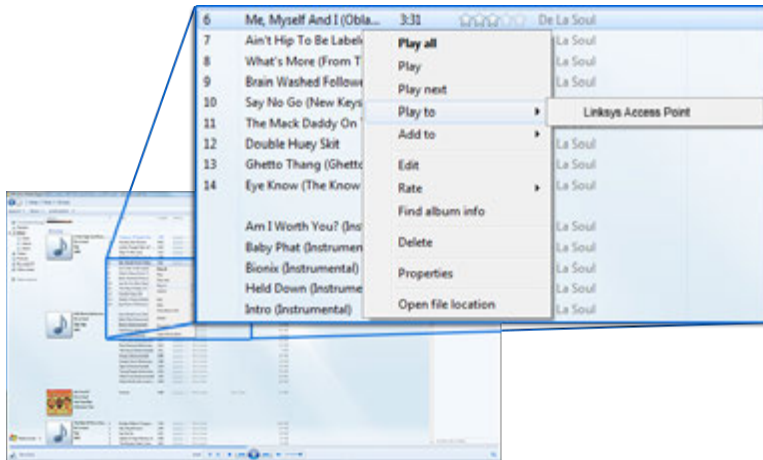


\*For other Android devices, stream music with MediaHouse, UPnPPlay, ArkMC, BubbleUPnP, Pixel Media, and 2Player 2.0.

*Your screen might look different depending on your device model and version of Android.*

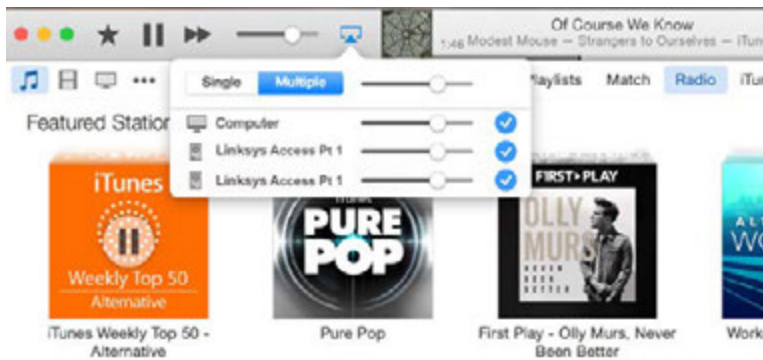
## Windows

- Open Windows Media Player.
- Right-click on a music file and choose Linksys Access Point.



## Mac OS X

- Open iTunes
- Choose speakers



- Select Multiple to stream audio simultaneously to more than one access point.

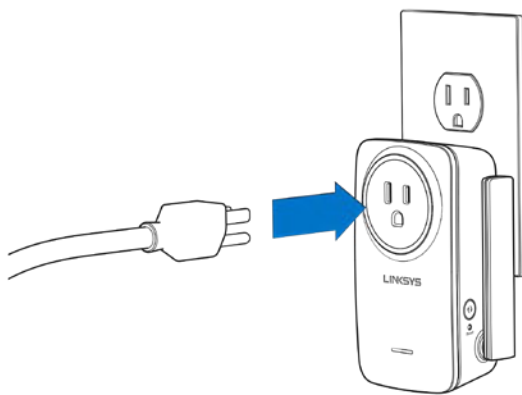
This list of supported media players is subject to change with the release of new software or mobile apps.

- Windows users can stream music with Windows Media Player<sup>12</sup>.
- Mac users can stream music with proprietary software or the SofaPlay app..
- Android users can stream music with MediaHouse, UPnPPlay, ArkMC, BubbleUPnP, Pixel Media, and 2Player 2.0.

- IOS devices including iPhone, iPad or iPod can stream music with proprietary software or other apps such as ArkMC, Smartstor Fusion, Mconnect, and DK UPnP/DLNA.
- The access point supports MP3, FLAC, WAV, WMA and AAC file formats, as long as those formats are supported by the device and app doing the streaming.
- The 3.5mm stereo port supports earphones and powered speakers.

## Pass-Through Power Outlet

You don't have to find an empty outlet for your access point. The pass-through outlet on your access point works exactly like a normal electrical outlet, and is not controlled in any way by the access point.



# Troubleshooting

Your access point works on 2.4GHz and 5 GHz networks.

## You cannot get your access point connected

Check the position of your router and access point.

- For first-time setup, you may need to place the access point closer to the router. After you've set up your access point, you can unplug it and move it to the final location.
- To reduce signal obstructions, try alternate locations for the router and access point.
- Try repositioning the antennas on the access point.
- Avoid placing the router and access point near metal objects, masonry walls, and reflective surfaces such as glass or mirrors.
- Avoid placing the router and access point near other electronics that may cause signal interference.

If you're using Wi-Fi Protected Setup to connect, wait until the Wi-Fi Protected Setup button LED turns from solid amber to off before trying to make the connection again.

## Your Wi-Fi coverage isn't meeting expectations

Reposition the antennas on your access point. The left antenna extends your network on a horizontal plane, so the ideal position is pointing straight down (parallel to the access point). The right antenna extends your network on a vertical plane, so the ideal position is straight out (perpendicular to the access point).

## You cannot access settings

To change settings on your access point, you must be connected to your extended network. If you currently have wireless Internet access, the problem may be that you have accidentally connected to a different wireless network.

To fix the problem on Windows computers\*:

1. On your Windows desktop, click on the wireless icon in the system tray. A list of available networks will appear.
2. Click your extended network name. Click Connect. In the example below, the computer was connected to another wireless network named wraith\_5GHz. Your extended network name, Damaged\_Beez2.4\_Ext in this example, is shown selected.

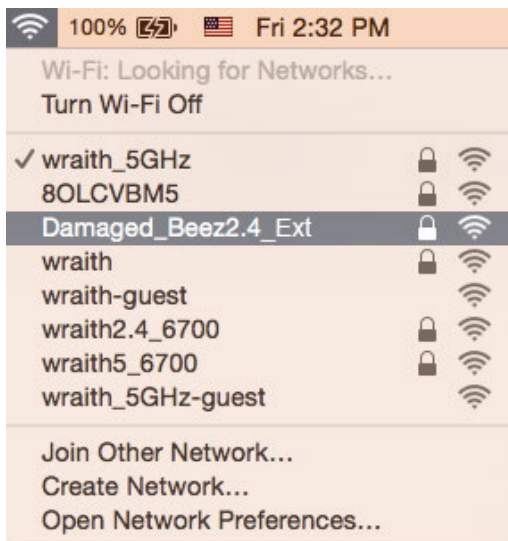


3. If you are prompted to enter a network security key, type your password (security key) into the network security key field. Click **OK**.
4. Your computer will connect to the extended network, and you should be able to view or change the access point's settings interface.

*\*Depending on your version of Windows, there could be some differences in wording or icons in these steps.*

To fix the problem on Mac computers, do the following:

1. In the menu bar across the top of the screen, click the Wi-Fi icon. A list of wireless networks will appear.
2. In the example below, the computer was connected to another wireless network named wraith\_5GHz. Your extended network name, Damaged\_Beez2.4\_Ext in this example, is shown selected.



3. Click the extended network name of your access point (Damaged\_Beez2.4\_Ext in the example).
4. Type your wireless network password (Security Key) into the *Password* field. Click **OK**

## **You have intermittent connection problems when using as a range extender**

Plug in the access point midway between your router and the area without Wi-Fi. Be sure you have at least 50% of your router's Wi-Fi signal at that point on the device you used for setup. If you have two bars or fewer, move closer to your router.

# Specifications

## WAP1200AC

Description	Dual-Band Wireless-AC Access Point
Standards	IEEE 802.11ac, 802.11a, 802.11n, 802.11g, 802.11b, 802.3ab
Ports	Gigabit Ethernet
Buttons	Reset, Wi-Fi Protected Setup™
LEDs	Power, Wi-Fi Protected Setup, Ethernet (link, activity)
Antennas	2 external (non-detachable)
Wireless Security	Wi-Fi Protected Access™ 2 (WPA2), Wi-Fi Protected Access™ (WPA), WEP

## Environmental

Dimensions	121 x 87 x 60 mm
Weight	180 g
Power	Internal AC/DC power supply: 100-240V, ~0.5A, 50/60 Hz
Certification	FCC, ICES-003, RSS-247, CE, Wi-Fi (IEEE 802.11a/b/g/n), WPA2™, WMM®, Wi-Fi Protected Setup™
Operating Temp.	32 to 104°F (0 to 40°C)
Storage Temp.	-4 to 140°F (-20 to 60°C)
Operating Humidity	10 to 80% non-condensing
Storage Humidity	5 to 90% non-condensing

Specifications are subject to change without notice.

# Specifications

## WAPT1200AC

Description	Dual-Band Wireless-AC Access Point
Standards	IEEE 802.11ac, 802.11a, 802.11n, 802.11g, 802.11b, 802.3ab
Ports	Gigabit Ethernet, Audio
Buttons	Reset, Wi-Fi Protected Setup™
LEDs	Power, Wi-Fi Protected Setup, Ethernet (link, activity)
Antennas	2 external (non-detachable)
Wireless Security	Wi-Fi Protected Access™ 2 (WPA2), Wi-Fi Protected Access™ (WPA), WEP

## Environmental

Dimensions	121 x 87 x 63 mm
Weight	230 g
Power	AC Input: 100-120V~15A, 50/60 Hz AC Output: 100-120V, ~14.5A, 50/60 Hz
Certification	FCC, ICES-003, RSS-247, CE, Wi-Fi (IEEE 802.11a/b/g/n), WPA2™, WMM®, Wi-Fi Protected Setup™
Operating Temp.	32 to 104°F (0 to 40°C)
Storage Temp.	-4 to 140°F (-20 to 60°C)
Operating Humidity	10 to 80% non-condensing
Storage Humidity	5 to 90% non-condensing

Specifications are subject to change without notice.

Visit [linksys.com/support/WAP1200AC](http://linksys.com/support/WAP1200AC) or [linksys.com/support/WAPT1200AC](http://linksys.com/support/WAPT1200AC) for award-winning 24/7 technical support.

BELKIN, LINKSYS and many product names and logos are trademarks of the Belkin group of companies. Third-party trademarks mentioned are the property of their respective owners. Licenses and notices for third party software used in this product may be viewed here: <http://support.linksys.com/en-us/license>. Please contact <http://support.linksys.com/en-us/gplcodecenter> for questions or GPL source code requests.

© 2016 Belkin International, Inc. and/or its affiliates. All rights reserved.

LNKPG-00347 A00